

**MSC**

**ÅRSREDOVISNING**

**2010**



**Årsstämma 2011**

MSC Konsult ABs årsstämma hålls tisdagen den 3 maj 2011 kl. 16.00 i MSC Konsults lokaler på Vasagatan 52 i Stockholm.

**Anmälan**

Aktieägare som önskar delta i årsstämman skall

- dels vara införd i den av Euroclear Sweden AB förda aktieboken onsdagen den 27 april 2011
- dels anmäla sig till bolaget senast onsdagen den 27 april 2011

Anmälan kan göras på följande sätt:

- per telefon 08-446 55 00
- per post till, MSC Konsult AB, Vasagatan 52, 111 20 Stockholm
- per e-post till, info@msc.se

Vid anmälan vänligen uppge namn, person- eller organisationsnummer, adress och telefonnummer, aktieinnehav samt antal biträden i förekommande fall.

Aktieägare som låtit förvaltarregistrera sina aktier måste dessutom tillfälligt inregistrera dessa i eget namn hos Euroclear Sweden AB för att äga rätt att delta i årsstämman. Sådan inregistrering görs genom att kontakta den bank eller fondhandlare som förvaltar aktierna och skall vara verkställd senast den 27 april 2011.

**Föreslagen utdelning**

MSCs styrelse föreslår årsstämman att ingen utdelning lämnas för räkenskapsåret 2010.

**Ekonomisk information för räkenskapsåret 2011**

Delårsrapport januari–mars	2011-05-03
Delårsrapport januari–juni	2011-08-19
Delårsrapport januari–september	2011-10-28
Bokslutskommuniké för 2011	2012-02-10

**Beställningsinformation**

Rapporter och ekonomisk information publiceras på MSC:s webbplats, [www.msc.se](http://www.msc.se)

Beställning kan ske genom MSC:s växel, 08-446 55 00 eller via e-post till [info@msc.se](mailto:info@msc.se)

# Innehåll

**Inledning**

VD har ordet . . . . .	4
Året i sammandrag . . . . .	6
Made by MSC . . . . .	7

**Verksamheten**

Affärsidé, Vision och Erbjudanden . . . . .	10
Organisation. . . . .	11
Affärsområdet Projektledning . . . . .	12
Affärsområdet Systemutveckling . . . . .	12
Affärsområdet Test. . . . .	13
Affärsområdet Servicedesk. . . . .	14
Marknad . . . . .	15
MSC Aktien . . . . .	16

**Finansiella rapporter**

Förvaltningsberättelse . . . . .	20
Flerårsöversikt . . . . .	23
Rapport över totalresultat/Resultaträkningar . . . . .	25
Rapport över finansiell ställning . . . . .	26
Balansräkningar moderbolaget. . . . .	28
Förändringar eget kapital . . . . .	30
Kassaflödesanalyser . . . . .	31
Redovisnings- och värderingsprinciper . . . . .	32
Noter. . . . .	36

**Bolagsstyrning**

Bolagsstyrning . . . . .	44
Revisionsberättelse . . . . .	48
Styrelse. . . . .	49
Definitioner av nyckeltal. . . . .	50

# Nytt år, nya möjligheter

Den första januari 2011 tog jag över VD posten i MSC Konsult AB. Det är med stor motivation, spänning och positivism som jag tar över ledarrollen i ett bolag jag känner väl, med spetskompetens inom områden som jag själv brinner för. Jag har arbetat i olika roller inom MSC vid två perioder sedan 1995. Senast som konsultchef med inriktning mot bank och finans.

Marknadsläget för konsulttjänster inom de för MSCs fokuserade områden var bra under 2010. Bank och finansbranschen fortsatte att investera i stora utvecklingsprojekt. Dock minskade MSCs nettoomsättning under 2010 jämfört med året innan. Minskningen berodde framför allt på att MSC tappade flera medarbetare i början av året vilket innebar att leveranskapaciteten minskade. Bolaget kunde därför inte till fullo utnyttja den positiva efterfrågan från kunderna. Resultatmässigt belastades MSC av nedskrivning av goodwill på 5 mkr samt reservering av avgångsvederlag till vd på 2,7 mkr.

Under våren 2010 bedömdes marknadsförutsättningarna som goda och bolaget beslutade att rekrytera ny personal, ny kompetens. Genom en kraftig satsning på rekrytering har MSC lyckats återställa leveranskapaciteten under hösten och är därmed i ett bra läge att växa under 2011. Satsningen har inneburit att MSC kunnat utföra viss kompetensväxling så att leveransförmågan bättre motsvarar efterfrågan från befintliga och nya kunder. Detta har bland annat inneburit att MSC förstärkt kompetensen inom sektorn bank och finans vilken är MSCs huvudinriktning. Under 2010 ökade efterfrågan från denna sektor kraftigt och jag uppskattar att denna tillväxt fortsätter även under 2011.

I slutet på året genomförde MSC en nyemission, vilken fullteknades. Likviden från nyemissionen tillhandahöll bolaget i januari 2011. Likviden används främst till att investera i rekrytering, förstärka säljorganisationen för att möta den ökande efterfrågan samt att förstärka balansräkningen för att hantera en större organisation. Sammantaget vill MSC ta till vara möjligheterna som det nya marknadsläget erbjuder.

Under 2011 kommer MSC att fortsätta fokusera på tillväxt, framför allt inom segmentet bank och finans. Målet är att etablera MSC som ledande leverantör

av konsulttjänster till den finansiella sektorn med spetskompetens inom värdepapperssegmentet.

## Marknad

Sverige har haft en positiv ekonomisk utveckling under året. Detta har återspeglats i kundernas investeringsvilja för att förbättra sina verksamheter genom IT-investeringar. MSC har tre olika kontaktytor mot kunderna:

**Den första** är direkt kontakt med kunder i olika branscher, framför allt inom bank och finanssektor. Inom detta segment har det varit en god efterfrågan under året. De tjänster som har efterfrågats är främst projektledning, utveckling och testtjänster.

**Den andra** kontaktytan är genom ramavtal tillsammans med samarbetspartners. Dessa ramavtal gäller framför allt den offentliga sektorn. Efterfrågan från detta segment har också varit god, framför allt när det gäller utvecklings- och testtjänster.

**”Genom en kraftig satsning på rekrytering har MSC lyckats återställa leveranskapaciteten under hösten och är därmed i ett bra läge att växa under 2011”**

**Den tredje kanalen** är genom konsultmäklare som med tiden har blivit ett större inslag. Vi har goda relationer med ett flertal konsultmäklare. Kundförfrågningar via mäklare har framför allt kommit från banker.

MSCs affärsidé är att leverera konsulttjänster till företag verksamma inom främst sektorn bank och finans, försäkring och transport. Bank och finans genererade under 2010 45 % av omsättningen. Finans och försäkringsföretagen har alltid varit en stark kundkategori för MSC. Det finns flera skäl till detta. Ett är att MSC är verksamt i Stockholm, där även dessa företag har merparten av sin verksamhet. Ett annat skäl är att finans och försäkringsbranschen är stora köpare av IT relaterade tjänster. Enligt SCB spenderade Finans- och försäkringsbranschen 3 118 msek på mjukvara under 2009 och gissningsvis inte mindre under 2010. Företagen inom denna sektor bedömer själva att de står nära toppen av konjunkturen och att bristen på personal är ett av de största problemen. Mot bakgrund av detta är det lätt att förstå att efterfrågan på konsulter från bank och finansbranschen har varit mycket stor under förra året.

#### **Erbjudande**

MSC hjälper kunderna att utveckla och effektivisera sin verksamhet. Vårt bidrag är metodkunskap, teknisk kunskap, erfarenhet från liknande utmaningar samt djup förståelse för kundens affärsverksamhet. MSC erbjuder konsulttjänster inom IT utveckling, verksamhetsutveckling och affärsutveckling. Våra konsulter har specialistkompetens inom sina respektive teknikområden t.ex. som projektledare, utredare, testare eller systemutvecklare. Genom vår Servicedesk-tjänst kan vi även erbjuda våra kunder en ITIL baserad teknisk servicedesk.

#### **Medarbetare**

MSC har rekryterat många nya medarbetare under 2010. Under året har 13 stycken konsulter anställts hos MSC. Då marknadsförutsättningarna bedöms som fortsatt goda kommer MSC att fortsätta denna satsning under 2011. MSC har sysselsatt 38 (46) personer i medeltal under året varav 31 (38) personer varit anställda. Utöver de anställda anlätade koncernen 7 (8) underkonsulter i genomsnitt under året.

#### **Utsikter 2011**

MSC bedömer att efterfrågan från MSCs kundbas kommer att vara tillräcklig för att åstadkomma tillväxt och lönsamhet på sikt.



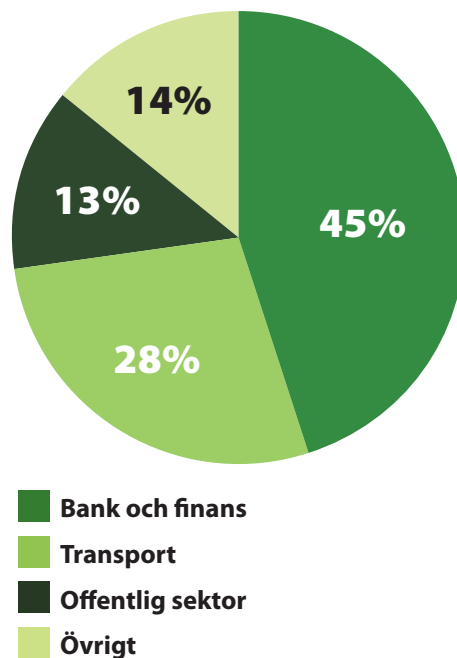
Stockholm i april 2011

**Matz Borsch**  
Verkställande direktör

# Viktiga händelser 2010

- **VD byte.** Matz Borsch tog över VD-posten från Muazzam Choudhury per den 1/1 – 2011.
- **Nettoomsättningen** uppgick 2010 till 31,3 (41,4) Mkr
- **Rörelseresultatet** uppgick till -12,7 (1,1) Mkr varav -7,7 Mkr i nedskrivning av Goodwill (-5,0 Mkr) och reservering av avgångsvederlag till VD (-2,7 Mkr).
- **MSC har under 2010** genomfört förbättringar inom bolagets två huvudprocesser, försäljning och rekrytering. En ny försäljningsorganisation har byggts upp vilket har ökat effektiviteten i kundbearbetningen.
- **Under Q4 2010 genomförde MSC** en nyemission. Likviden från nyemissionen (8 661 tkr) som kom MSC tillgodo i januari 2011, ska användas till fortsatt rekrytering, förstärka säljorganisationen för att möta den ökande efterfrågan samt förstärka balansräkningen för att hantera en större organisation.
- **MSC rekryterade** många nya medarbetare under 2010. Under året har 13 stycken konsulter anställts hos MSC. Då marknadsförutsättningarna bedöms som fortsatt goda kommer MSC att fortsätta denna satsning under 2011. MSC har sysselsatt 38 (46) personer i medeltal under året varav 31 (38) personer varit anställda. Utöver de anställda anlitate koncernen 7 (8) underkonsulter i genomsnitt under året.
- **Bank och finans** är MSCs viktigaste segment och stod för 45% av omsättningen. Bolagets strategi är att fokusera på detta marknadssegment.

MSCs branscher



**”MSC har under 2010 genomfört förbättringar inom bolagets två huvudprocesser, försäljning och rekrytering.”**

# Made by MSC

Nedan presenteras laguppställningen för MSC-ledningsgrupp 2011.

## VD, Matz Borsch

Matz har lång erfarenhet av att arbeta som konsult och ha ledande roller inom bank och finans med roller som bl.a. IT-chef och projektledare. Matz har även en bakgrund som konsultchef hos MSC under åren 1995-2000 då han även ingick i ledningsgruppen. Efter en tid med fullt fokus på konsultrollen växte viljan att leda MSC starkare och sedan årsskiftet 2011 är Matz VD och förbundskapten över laguppställningen 2011.

## Systemutveckling och säljansvarig

Nils-Olof Biderholt är ett proffs på konsulting. Nils-Olof har sedan 1995 arbetat som konsult inom systemutveckling och arkitektur med uppdrag mestadels inom bank och finansbranschen. 1998 grundade han och drev Toolkit Software som sedermera gick ihop med MSC under 2007. Nils-Olof brinner för kompetensutveckling och finans. Sedan 2011 ansvarar han för försäljningen och driver den enligt devisen att MSC ska ha en "konsultativ" försäljning.

Utbildning: Civilingenjör-Data KTH (kursetta)

## Test

Claes Richard brinner för testområdet som han gärna missionerar om inom MSC men också ute på föreläsningar och hos kunder. Genom sin gedigna bakgrund med roller som driftschef, utvecklare och projektledare så kan han förstå och föra ut hur testningsprocessen kan och bör se ut. Han har även gedigen verksamhetskompetens inom värdepappersområdet efter många år som konsult på bl.a. NASDAQ OMX. På MSC ansvarar Claes för testgruppen, samtidigt som han som konsultchef träffar kunder och hjälper dem lösa sina problem

Utbildning: Civilingenjör-Fysik KTH



## Servicebesk

Magnus Eriksson har en naturlig fallenhet för teknik i samklang med organisationer och människors behov. Magnus ansvarar för Servicebeskomsrådet på MSC, han har tidigare varit gruppchef på Walleniusrederiet. Magnus hjälper sina konsulter att ha kund och servicefokus samtidigt som han styr kompetensutvecklingen med teknik och metodik som ITIL.

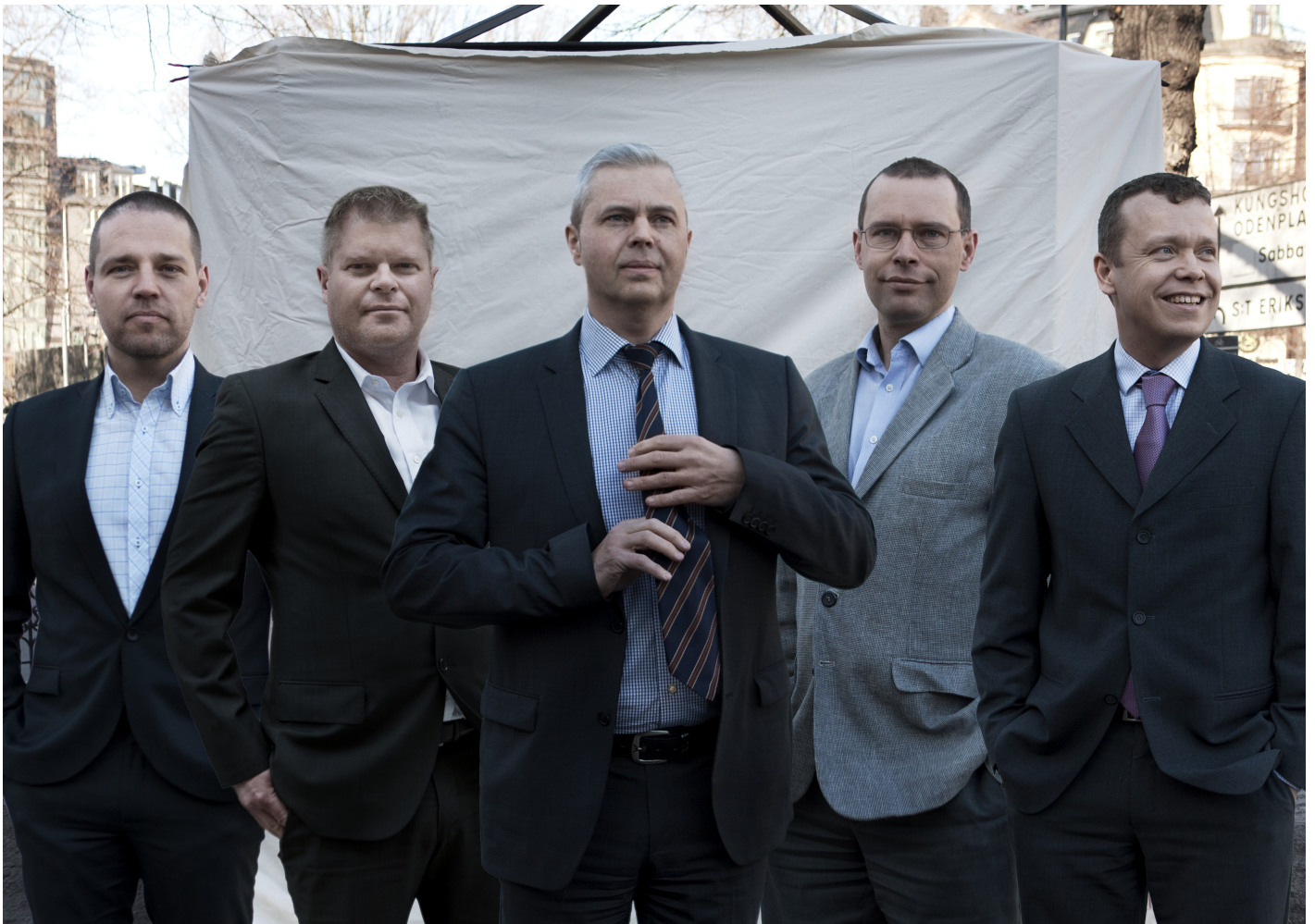
Utbildning: Magister Data- och Systemvetenskap, Stockholms Universitet

## Ekonomi

Torbjörn Nilsson har en bakgrund som IT-entreprenör inom både hårdvara, mjukvara och tjänster. Torbjörn har arbetat som Ekonomichef/CFO i 16 år varav 4,5 år som CFO i börsbolag. Med en stark känsla för verksamheten så förmedlar han ekonomiska styrparametrar samt prognoser och uppföljning till ledning och styrelse.

Utbildning: Ekonomie kandidat, Mälardalens högskola





**Magnus Eriksson**  
Servicedesk

**Torbjörn Nilsson**  
Ekonomichef

**Matz Borsch**  
VD

**Claes Richard**  
Test

**Nils-Olof Biderholt**  
Systemutveckling  
och säljansvarig



**VERKSAMHETEN**

# Visionen är att erbjuda kompetens i världsklass

### Affärsidé

MSCs affärsidé är att tillhandahålla högkvalitativa konsulttjänster inom IT. Genom vårt strukturerade arbetssätt och förståelse för våra kunders verksamhet, levererar vi lösningar med hög affärsnytta.

### Vision

Att vara ett IT-konsultföretag med kompetens i världsklass samt att ha uthållig tillväxt och lönsamhet.

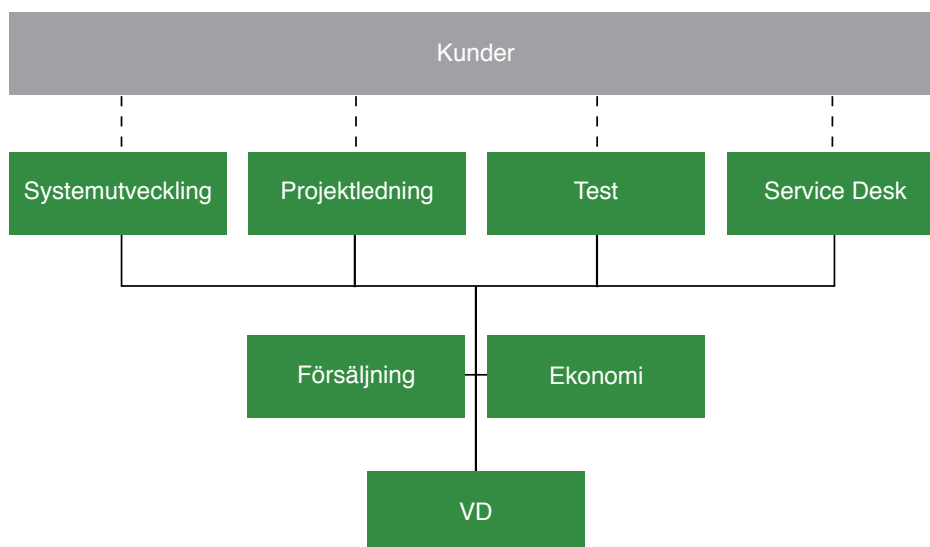
### Erbjudanden

MSC hjälper kunderna att utveckla och effektivisera sin verksamhet. Vårt bidrag är metodkunskap, teknisk kunskap, erfarenhet från liknande utmaningar samt djup förståelse för kundens affärsverksamhet. MSC erbjuder konsulttjänster inom IT utveckling, verksamhetsutveckling och affärsutveckling. Våra konsulter har specialistkompetens inom sina respektive teknikområden t.ex. som projektledare, utredare, testare eller

systemutvecklare. Genom vår Servicedesk-tjänst kan vi även erbjuda våra kunder en ITIL baserad teknisk servicedesk. Detta erbjuder vi via våra affärsområden:

- Projektledning och kravfångst
- Systemutveckling
- Test och testledning
- Service desk

MSC tar ansvar för hela projekt med utredningar och kravfångst i ett tidigt stadium till slutleverans av färdig produkt, där vi även erbjuder tjänster kring systemförvaltning. Förutom helhetsansvar tillhandahåller vi konsulter med spetskompetens som resursförstärkningar i befintliga projekt. MSC har stor erfarenhet från bank och finanssektorn där vi bland annat utvecklar system för finansiell handel. Vi har även gedigen erfarenhet från spel- och transportbranschen.



# Hos oss på MSC

MSC är ett personligt konsultbolag. Vi värnar om våra kunder och vår personal och vi är måna om långvariga relationer baserat på förtroende och ärlighet. Vi vet vad vi är bra på – att utveckla verksamheter och utveckla mjukvarusystem – vi behöver inte klä in det i långrandigt affärsspråk som egentligen inte säger något vettigt och som ingen orkar läsa. Samma raka kommunikation gäller internt.

MSC är också ett företag i förändring och det finns stora möjligheter att vara med och påverka företaget. Det finns en stark öppen företagskultur där alla ger och tar, där vi lär oss av varandra och har roligt!

Exempelvis har vi strukturerat upp vår kompetensutveckling, etablerat en personlig budget på 80 timmar med relativt fritt utnyttjande. Vi har även skapat ett gemensamt forum där vi lär av varandra genom en rad olika aktiviteter. Det kan vara allt från att delta i utvecklar konferenser, skriva artiklar eller genomföra interna projekt för att lära ny teknik och metodik. En populär aktivitet inom ramen för detta har varit en serie workshops om hur man håller workshops!

Om du undrar hur det är att arbeta hos MSC så är en viktig faktor vår gruppstruktur. Vi är organiserade i relativt små konsultgrupper styrda av varsin konsultchef. Med ett starkt fokus på gruppen vill vi skapa ”det lilla” inom det stora – känslan och fördelarna av att arbeta på ett litet företag i kombination med möjligheterna inom ett större företag. Grupperna är profilerade på olika sätt och har

en egen rekryteringsprocess, kompetensutvecklingsplan, minikonferenser mm. Gruppcheferna är erfarna konsulter som vet vad du arbetar med och som även är aktiva själva på olika sätt.

Eftersom vi alla är konsulter, eller har varit det (hela vägen upp till VD), så vet vi hur viktigt det är med en bra infrastruktur för kommunikation. De flesta av oss sitter ute hos våra kunder och måste ha bra sätt att delta och följa det som händer i företaget. Exempelvis har vi veckomail som sammanfattar alla viktigare händelser och ett intranät där alla i företaget kan lägga upp samt uppdatera information.

## Medarbetare

MSC strävar oavbrutet mot att vara en attraktiv arbetsgivare för att tillvarata vår viktigaste tillgång, medarbetarna. Genom att skapa en bra balans mellan kompetensutveckling, personlig motivation och fritid vill MSC erbjuda en arbetsplats där medarbetarna kan trivas och kontinuerligt utvecklas. Detta för att skapa en stabil plattform för lyckade kundrelationer.

## NYCKELTAL MEDARBETARE

	2010	2009	2008	2007	2006
Sysselsatta, medeltal	38	46	53	43	41
Anställda, medeltal	31	38	42	26	22
Underkonsulter, medeltal	7	8	11	17	19
<b>Sysselsatta årets slut</b>	<b>43</b>	<b>40</b>	<b>52</b>	<b>73</b>	<b>36</b>
Andel kvinnor	10%	8%	13%	22%	35%
Andel med Högskoleutbildning	98%	93%	93%	82%	59%
Genomsnittsålder	41	40	40	38	44

# Våra affärsområden

MSCs konsulter erbjuder ledande specialistkompetens till enstaka uppdrag men kan även erbjuda hela tjänsteutbudet - marknadsledande helhetslösning åt kunderna. Våra konsulter arbetar med systemlösningar, testar system samt kan erbjuda längre engagemang i form av Servicedesk. MSCs tjänster håller högsta klass och vi får ett helhetsgrepp över analys, implementering och löpande underhåll vilket medför att projekten kan hållas effektiva och ge högsta kundnytta från dag ett.

## Affärsområdet Projektledning

MSC Projektledning verkar i både affärsverksamhet och inom IT. Gruppen inom projektledning trivs i gränslandet mellan system- och affärsutveckling, där konsulterna antingen får utreda och sammanställa affärens krav på IT-lösningar eller får leda team i förverkligandet av IT-lösningar. MSC skapar värde genom att förstå uppdragsgivarens behov, skapa förändrings- och utvecklingskraft, samt bistå med ledning och styrning av utvecklingsprojekt som levererar hög kvalitet efter överenskommen tidsplan och budget.

Nyckelord är ledning, styrning, kommunikation, struktur och metodik.

## Projekt

Projekt är den naturliga arbetsformen när företag investerar i utveckling och effektivisering. Avgrensat i tid och resurser kräver projektet en fokuserad och strukturerad ledare för att uppnå avsett resultat. Projektledaren konkretiserar sponsorns vision, förverkligar affärsmål och "business case". MSC:s projektledare arbetar nära sponsor och styrgrupp, undanröjer oklarheter och osäkerheter, identifierar och kommunicerar risker, verkar för flexibilitet och kontroll, samt motiverar projektdeltagare och linjemedarbetare.

För att visionen ska bli verklighet måste projektdeltagarna förstå vilka förändringar som måste göras, i IT-system, organisation och processer. Kraven på utveckling och förändring måste identifieras, formuleras, dokumenteras och kommuniceras. Effektiv och strukturerad kravfångst är nyckeln till ett framgångsrikt projekt.

Under 2010 har MSC noterat en ökad efterfrågan

på konsulter med erfarenhet av projektledning och kravfångst, speciellt inom bank- och finanssektorn. Vi har därför beslutat att under 2011 rekrytera fler erfarna konsulter inom detta affärsområde.

## Affärsområdet Systemutveckling

### Utvecklad av MSC

Systemutveckling är MSC:s största affärsområde. Systemutveckling omfattar tekniker och roller genom hela systemutvecklingsprocessen. Samtidigt som MSC erbjuder experthjälp tar bolaget gärna ett helhetsansvar avseende utveckling genom alla faser av kravanalys, systemarkitektur och systemutveckling.

Inom affärsområdet systemutveckling finns det en röd tråd som heter effektiv systemutveckling där målet är att ta fram rätt system på budget och tid samt med god kvalitet och affärsnytta. För att kunna göra det krävs att MSC ständigt är nyfiket och arbetar med aktivt lärande av både nya tekniker och arbetssätt samt skapar god förståelse för kundens affärsverksamhet så att system konstrueras så att de levererar mätbar nytta åt kunden.

Hinder kan man stoppas av, ta sig igenom eller helt enkelt undvika. Det finns många olika lösningar på olika problem och olika former av hinder och MSC arbetar med att ta bort de hinder som bromsar utvecklingsarbetet. Ett exempel på detta är MSC:s stora vana av att skapa effektiva byggmiljöer och använda automatiserade tester, så att man som utvecklare kan koncentrera sig på att utveckla själva systemet.

### Rätt verktyg för uppgiften

En självklarhet för oss på MSC är att det inte finns enbart ett verktyg eller ett programspråk för alla projekt eller

”One ring to rule them all” om man får citera Tolkien. Det är därför MSC har konsulter med både bredd och spets. Och självklart har våra konsulter svart bälte inom de vanligaste utvecklingsplattformarna .Net och Java samt databaser – men även inom öppen källkod och de dynamiska programspråken. Det finns allt fler ramverk för webbutveckling och databaser och våra konsulter har god överblick och kan hjälpa till med att välja vad som passar bäst och naturligtvis även bistå vid införande.

### Rätt arkitektur och design för uppgiften

Olika system har olika kravbilder och för att inte skjuta över målet behöver man anpassa arkitekturen och designen för uppgiften. Ett börssystem med sina extrema krav på svarstider och prestanda skiljer sig därför stort mot exempelvis ett ärendehanteringssystem där flexibilitet och användargränssnitt är mycket viktigare. Här kan konsulter från MSC arbeta tillsammans med kunden för att fokusera på rätt egenskaper och få fram rätt system i slutändan.

### Rätt person för uppgiften

Slutligen arbetar MSC aktivt med den viktigaste framgångsfaktorn – att alltid rätt person får till uppgift att utföra uppgiften. Därför har MSC enbart konsulter med mångårig erfarenhet av olika roller inom systemutveckling. Att snabbt, koncentrerat och effektivt ta fram högkvalitativa lösningar är mycket viktigt för bolaget, och vetskapen att allt kan levereras utifrån gällande kravspecifikation är av stor vikt. I slutet av dagen så handlar det ändå om att MSC:s kunder ska ha fått utlovad leverans. Systemutvecklingsgruppen driver också flera projekt under öppen källkod.

### Affärsområdet Test

MSC har jobbat med test av mjukvara hos vissa av bolagets kunder ända sedan slutet av 90-talet. Aldrig tidigare har dock MSC haft en dedikerad testgrupp som samlat bolagets testkompetens på ett och samma ställe. Den samlade kompetensen inom MSC, kombinerat med en stigande marknadsefterfrågan av testtjänster på IT-marknaden, låg till grund för att bolaget under 2009 formellt skapade testgruppen inom MSC.

### Testperspektiv

Flertalet av konsulterna verksamma inom MSC:s testområde har en lång och gedigen bakgrund inom systemutveckling. Detta gör att det faller sig naturligt att MSC kan tillhandahålla spetskompetens vad gäller automattester, men framförallt innebär detta att bolaget kan arbeta mer proaktivt än vad som är vanligt bland branschens övriga aktörer vilka främst erbjuder tjänster inom test av mjukvara. Traditionellt inom testområdet arbetar konsulter med att hitta existerande defekter i mjukvara. MSC föredrar att kombinera detta arbetsätt med ett mer proaktivt synsätt som bygger på att vi försöker förbättra utvecklingsprocessen för att minimera antalet defekter redan vid källan. Detta gör MSC genom att fokusera på granskningar, enhetstester, testdriven utveckling, statisk analys med mera. MSC:s perspektiv är att kontinuerligt fokusera på att förbättra hela utvecklingsprocessen, inte bara testandet, för att få så stor kundnytta som möjligt.

### Testverktyg

Det finns idag en uppsjö av olika testverktyg från en rad olika leverantörer som alla fyller en nisch inom testområdet. Det som inte finns är ett verktyg som passar alla och kan allt. Som konsult är det därför extra viktigt att man har bred erfarenhet av ett stort antal testverktyg för att kunna rekommendera rätt verktyg till kunden beroende på kundens situation och bakgrund. Det är också av stor vikt som konsult att vara extra lyhörd och verkligen sätta sig in i kundens situation och förstå kundens behov. Samtliga som arbetar inom testområdet på MSC har lång erfarenhet av olika testverktyg inom skilda branscher, och kan därför ge en god bild över vad som kan passa hos en specifik kund eller inte. MSC har även vid olika tillfällen tagit fram egna specialutvecklade testramverk för kunder med sådana behov. Bolagets tyngdpunkt inom testverktyg ligger allmänt inom öppen källkod, där MSC har både lång och bred erfarenhet av olika verktyg.

### Individen

Kännetecknande för alla MSC:s testkonsulter är att de dels har en lång och bred testbakgrund samt framförallt att de verkligen brinner för test. De kan också vara duktiga utvecklare eller drivna projektledare, men de sätter alla sin testkompetens i främsta rummet. MSC:s



## AFFÄRSOMRÅDEN

testare är individer med en uttalad karriärväg inom testyrket. De är testare, helt enkelt. Samtliga strävar kontinuerligt att förbättra sig inom testdisciplinen samt givetvis dela med sig av sina erfarenheter och kunskaper, både internt men kanske framförallt till kunden. Gemensamt för samtliga inom testgruppen är ambitionen att alltid kunna leverera på olika nivåer inom testprojekten, från konkret teststrategi till att testa rent praktiskt, själva grunden i yrket!

### Affärsområdet Servicedesk

Servicedeskgruppen arbetar med att se till att IT-miljöerna hos våra kunder fungerar som de ska. Normalt gör MSC detta genom att sköta servicedeskfunktionen på plats hos kunden. Genom ett mångårigt åtagande mot en stor kund inom transportsektorn har MSC skapat en god kunskap om vad som fungerar och inte i praktiken.

### Modern servicedesk

En modern servicedesk fungerar som den enda kontaktytan mellan användarna och IT-gruppen. Många av de dagliga problemen i IT-miljön löses direkt medan andra eskaleras till "second line" där tekniker med olika ansvarsområden tar hand om ärendet tills det är löst. En sund modell för ärendehantering är ett måste för en väl fungerande servicefunktion.

### Teknik och människor

Utöver den grundläggande servicedesktjänsten utför MSC konsultinsatser för att analysera och effektivisera IT-driften hos företag och organisationer. Konsulterna som arbetar inom servicedeskgruppen är väl insatta att arbetsuppgifterna handlar om 50 procent teknik och 50 procent människor. Man måste tycka om att hjälpa andra människor som ofta är stressade och frustrerade. Samtidigt har konsulterna ett starkt teknikintresse kombinerat med en känsla för vad som fungerar i praktiken.



# En växande marknad

Sverige har haft en positiv ekonomisk utveckling under året. Detta har återspeglats i kundernas investeringsvilja för att förbättra sina verksamheter genom IT-investeringar. MSC har tre olika kontaktytor mot kunderna. Den första är direkt kontakt med kunder i olika branscher, framför allt inom bank och finanssektor. Inom detta segment har det varit en god efterfrågan under året. De tjänster som har efterfrågats är främst projektledning, utveckling och testtjänster.

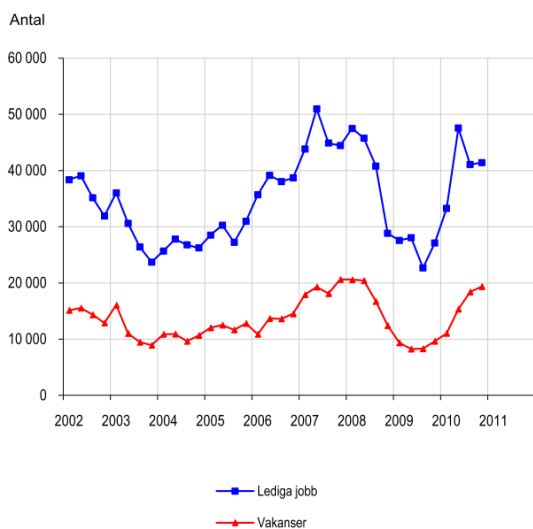
Den andra kontaktytan är genom ramavtal tillsammans med samarbetspartners. Dessa ramavtal gäller framför allt den offentliga sektorn. Efterfrågan från detta segment har också varit god framför allt när det gäller utvecklings- och testtjänster.

Den tredje kanalen är genom konsultmäklare som med tiden har blivit ett större inslag. Vi har goda relationer med ett flertal konsultmäklare. Kundförfrågningar via mäklare har framför allt kommit från banker.

Efterfrågan har varit god under året. MSC har dock haft en begränsad leveranskapacitet under 2010 vilket har bidragit till minskad försäljning och ett försämrat resultat.

MSC befinner sig på marknaden för IT relaterade konsulttjänster.

Den akuta arbetskraftsbristen i privat sektor, antalet vakanser, fortsätter att öka. Under det fjärde kvartalet 2010 uppmättes 19 000 vakanser. Utav dessa fanns 9 000 i Stockholm. Rekryteringsaktiviteten var 2010 högre i tjänstenäringarna jämfört med andra branscher. Tre av fyra lediga jobb fanns inom tjänstenäringarna.



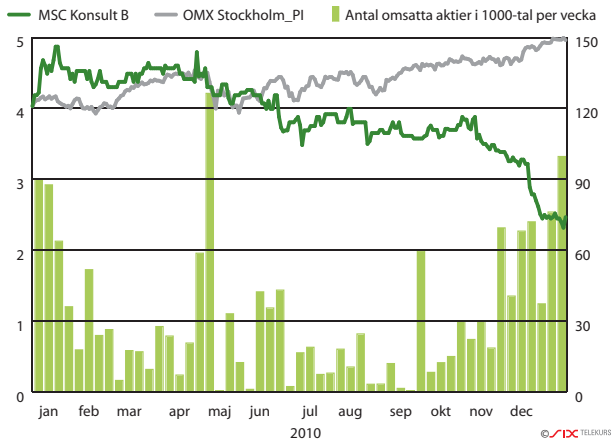
MSCs affärsidé är att leverera konsulttjänster till företag verksamma inom främst bank och finans, försäkring och transport. Bank och finans stod 2010 för 45 % av omsättningen. Finans och försäkringsföretagen har alltid varit en stark kundkategori för MSC. Det finns flera skäl till detta. Ett är att MSC är verksam i Stockholm, där även dessa företag har merparten av sin verksamhet. Ett annat skäl är att finans & försäkringsbranschen är stora köpare av IT relaterade tjänster. Enligt SCB spenderade Finans- och försäkringsbranschen 3.118 msek på mjukvara under 2009 och gissningsvis inte mindre under 2010. Företagen inom denna sektor bedömer själva att de står nära toppen av konjunkturen och att bristen på personal är ett av de största problemen. Mot bakgrund av detta är det lätt att förstå att efterfrågan på konsulter från bank och finansbranschen har varit mycket stor under förra året.

## Konkurrens

De flesta konsultföretagen i Stockholm arbetar mot bank & finansbranschen. Även om efterfrågan är stor är det hård konkurrens om konsultuppdragen. Många av de större bankerna och försäkringsbolagen har valt att använda så kallade konsultmäklare som förlängning av IT avdelningens inköpsfunktion vilket gör det svårt för konsultbolagen att påverka urvalet av konsulter till kunderna. MSC har ett mycket brett kontaktnät och en lång relation med de flesta av sina kunder. Vi arbetar dagligen med att underhålla och utöka kontaktnätet. Personliga relationer är mycket viktiga för att vi vid var tidpunkt ska kunna erbjuda kunderna den kompetens som efterfrågas. En viktig satsning under 2010 har varit att strukturera om MSC:s försäljning. Vi har nu en säljorganisation som är uppdelad i två processer, en för bevakning av förfrågningar från konsultmäklare samt en där vi arbetar direkt mot våra nyckelkunder.

**”Personliga relationer viktigt för att skapa långsiktiga kunder och mervärden i alla led”**

# Aktiens utveckling 2010



## Aktiekapital

Den 31 december 2010 hade moderbolaget ett aktiekapital om 6 031 560 kronor. Aktierna är fördelade på 400 000 aktier av serie A och 3 621 040 aktier av serie B. Alla aktier har lika rätt till del i bolagets vinst och tillgångar. Varje aktie av serie A berättigar till en (1) röst och varje aktie av serie B till en tiondel (1/10) röst på årsstämman. Aktiekapitalet har varit oförändrat under 2010. I december 2010 påbörjades en nyemission med företrädesrätt som slutfördes under januari 2011 där en (1) innehavd aktie, oavsett aktieslag, gav rätt att teckna en (1) ny B-aktie vilket innebär att det totala antalet aktier under januari 2011 kommer att uppgå till 400 000 aktier av serie A och 7 642 080 aktier av serie B, totalt 8 042 080 aktier. Emissionen slutfördes under januari 2011 och blev fulltecknad vilket innebär att moderbolaget efter slutförd nyemission har ett aktiekapital om 12 063 120 kronor. MSC har för närvarande inga utestående optionsprogram.

**”Nyemissionen 2010 fulltecknades, ett tecken på att våra aktieägare tror på MSC”**

Aktier 2010-12-31	Antal	Andel av röster (%)	Andel av kapital (%)
A-aktier	400 000	52,5	9,9
B-aktier	3 621 040	47,5	90,1
Summa	4 021 040	100,0	100,0

## Aktieägarna

MSC hade 281 (299) aktieägare vid årsskiftet. Ägarbilden framgår av tablan på nästa sida.

## Marknadsnotering

MSCs B-aktier är noterade på NASDAQ OMX Stockholm. Aktien noterades den 19 maj 1998. Sista betalkursen den 30 december 2010 blev 2,47 (5,30) kr, vilket motsvarar en minskning med 53,4% jämfört med ett år tillbaka. Aktiens lägsta notering under året var 2,32 kr den 29 december och högsta var 4,87 den 20 januari. MSCs börsvärde uppgick vid årsslutet till 9,9 mkr.

## Likviditetsgaranti

MSC har ett likviditetsgarantivtal med Remium AB för att främja en högre likviditet samt minska skillnaden mellan köp- och säljkurser i handeln med bolagets aktier. Avtalet innebär att Remium AB ska utföra vissa ”market maker” tjänster i enlighet med NASDAQ OMX Stockholm rekommendation.

## Utdelning

MSCs utdelningspolicy är att utdelningen skall uppgå till cirka 30 % av resultatet efter skatt men styrelsen skall även beakta bolagets investerings- och kapitalbehov. MSCs styrelse föreslår årsstämman att ingen utdelning lämnas för räkenskapsåret 2010.

<b>Data per aktie</b>	2010	2009	2008	2007	2006
Resultat per aktie (kr)	-3,14	0,44	-0,54	-0,07	0,59
Börskurs per årets slut (kr)	2,47	5,30	3,49	14,05	9,70
Utdelning per genomsnittligt antal aktier (kr)	0,00*	0,25	0,00	0,60	0,60
Direktavkastning (%)	-	4,7	-	4,30	6,20
P/E tal vid årets slut	Neg	12,00	Neg	Neg	16,40
Kassaflöde per aktie (kr)	-1,41	-0,71	1,11	0,80	-0,16
Eget kapital per aktie (kr)	4,40	5,63	5,20	6,34	5,29
Genomsnittligt antal aktier (tusental)	4 021	4 021	4 021	3 383	3 170
Antal aktier vid årets slut (tusental)	4 021	4 021	4 021	4 021	3 170

\*avser styrelsens förslag

<b>Största ägare</b>					
20101231	A-aktier	B-aktier	Summa röstvärde	Andel röster	Andel kapital
Muazzam Choudhury	390 000	466 800	436 680	57,3%	21,3%
Roskva AB		418 300	41 830	5,5%	10,4%
Rambas AB		385 400	38 540	5,1%	9,6%
SEB Life Ireland Assurance		246 672	24 667	3,2%	6,1%
Robur Försäkring		242 755	24 276	3,2%	6,0%
Stellan Nilsson	10 000	177 500	27 750	3,6%	4,7%
Försäkringsaktiebolaget Avanza Pension		171 789	17 179	2,3%	4,3%
Pontus Marcellius Holding AB, Pontus Marcellius		107 500	10 750	1,4%	2,7%
Lars Save		104 032	10 403	1,4%	2,6%
Victor Ufnarowski		89 520	8 952	1,2%	2,2%
Övriga		1 210 772	121 077	15,9%	30,1%
<b>SUMMA</b>	<b>400 000</b>	<b>3 621 040</b>	<b>762 104</b>	<b>100,0 %</b>	<b>100,0%</b>
			<b>Andel röster</b>	<b>Andel kapital</b>	
Antal A aktier	400 000	400 000	52,5%	9,9%	
Antal B aktier	3 621 040	362 104	47,5%	90,1%	
Summa	4 021 040	762 104			

Källa: Euroclear Sweden AB, per 2010-12-31

## MSC AKTIEN

<b>Aktiekapitalets utveckling</b>						
	Ökning av antal aktier (st)	Totalt antal aktier (st)	Kurs (kr)	Inbetalt belopp (tkr)	Ökning av aktiekapital (tkr)	Aktie- kapitalets utveckling
1987 Bolaget bildas				50	50	50
1990 Fondemission/split	99 500	100 000			50	100
1990 Fondemission		100 000			400	500
1991 Fondemission		100 000			500	1 000
1994 Fondemission		100 000			1 000	2 000
1995 Fondemission		100 000			1 000	3 000
1997 Split 20:1	1 900 000	2 000 000				3 000
1997 Nyemission	1 000 000	3 000 000	20	18 106	1 500	4 500
1998 Nyemission, förvärv av bolag	80 000	3 080 000			120	4 620
1999 Nyemission, förvärv av bolag	90 000	3 170 000			135	4 755
2007 Nyemission, förvärv av bolag	851 040	4 021 040			1 277	6 032
2010/2011 Nyemission, pågående	4 021 040	8 042 080	2,25	8 660 370	6 031	12 063

Inbetalt belopp är angivet efter avdrag för emissionskostnader

### Största ägare efter nyemissionen, 2011-02-18

Det totala antalet aktier per 2011-02-18 är 8 042 080 aktier fördelat på 400 000 A-aktier och 7 642 080 B-aktier. En B-aktier berättigar till 1/10 röst. Det totala röstvärdet uppgår till 1 164 208.

Ägare	A-aktier	B-aktier	Röstvärde	Röster %	Kapital %
Muazzam Choudhury	390 000	1 395 815	529 582	45,5	22,2
Roskva AB		908 815	90 882	7,8	11,3
Rambas AB		857 458	85 746	7,4	10,7
Swedbank Försäkring AB		480 001	48 000	4,1	6,0
Försäkringsaktiebolaget Avanza Pension		322 646	32 265	2,8	4,0
Stellan Nilsson	10 000	174 000	27 400	2,4	2,3
Nordnet Pensionsförsäkring AB		260 172	26 017	2,2	3,2
SEB Life Ireland Assurance		246 672	24 667	2,1	3,1
Lars Save		242 000	24 200	2,1	3,0
Victor Ufnarowski		222 578	22 258	1,9	2,8
Övriga		2 531 923	253 192	21,7	31,5
	400 000	7 642 080	1 164 208	100,0%	100,0%

Källa: Euroclear Sweden AB, per 2011-02-18



# **FINANSIELLA RAPPORTER**

## FÖRVALTNINGSBERÄTTELSE

Styrelsen och verkställande direktören för MSC Konsult AB (publ), org. nr 556313-5309, med säte i Stockholm, avger härmed årsredovisning och koncernredovisning för räkenskapsåret 2010.

### Verksamheten

MSC tillhandahåller konsulttjänster inom Systemutveckling, projektledning, test samt servicedesk. Genom strukturerad arbetsmetodik och djup insikt om kundernas verksamhet levererar MSC IT-lösningar av högsta möjliga affärsekonomiska nytta. MSC har sin primära marknad inom branscherna bank & finans, transport samt offentlig sektor. MSC grundades 1987 och B-aktien är noterad på Nasdaq OMX Nordic Small Cap i Stockholm.

### Bolagsstruktur

I koncernen ingår moderbolaget MSC Konsult AB, med säte i Stockholm och de helägda dotterbolagen MSC Toolkit AB och Inter Trade MF AB. Konsultverksamheten bedrivs genom MSC Konsult AB och MSC Toolkit AB medan Inter Trade MF AB är ett vilande bolag.

### Bolagsstyrningsrapport

Bolagsstyrningsrapporten återfinns på sid 43–46 i denna årsredovisning.

### Ekonomisk översikt

#### Koncernen

MSC hade som mål under 2010 att fokusera på tillväxt. Marknadsförutsättningarna bedömdes som goda i början av året och bolaget beslutade att utnyttja detta till att rekrytera ny kompetens. Tyvärr så tappade MSC flera medarbetare i början av året vilket innebar att leveranskapaciteten minskade. Bolaget kunde därför inte utnyttja den positiva efterfrågan från kunderna under våren. Genom en kraftig satsning på att rekrytera nya medarbetare har MSC lyckats återställa leveranskapaciteten under hösten och är därmed i ett bra läge att visa tillväxt under 2011. Satsningen på rekrytering har inneburit att MSC kunnat utföra viss kompetensväxling så att leveransförmågan bättre motsvarar efterfrågan från våra kunder. Detta har bland annat inneburit att MSC har byggt upp en konsultgrupp inom testledning samt förstärkt kompetensen inom bank och finans sektorn som är MSCs huvudinriktning. Under 2010 ökade efterfrågan från bank och finans sektorn kraftigt och den efterfrågan beräknar vi som fortsatt stark under 2011.

Koncernens nettoomsättning för året uppgick till 31 305 (41 444) tkr. Koncernens kostnader uppgick till -43 985 (-40 356) tkr och årets rörelseresultat uppgick därmed till -12 680 (1 088) tkr. Det ackumulerade finansnettot uppgick till -14 (774) tkr, skattekostnaden till 71 (-112) tkr och koncernens resultat efter skatt uppgick därmed till -12 623 (1 750) tkr. Årets resultat per aktie blev därmed -3,14 (0,44) kr. Årets rörelsemarginal uppgick till -40,7 (2,6) % och vinstmarginalen till -40,5 (4,2) %. Det egna kapitalet, inklusive pågående nyemission, uppgick vid årets utgång till 17 676 (22 643) tkr.

#### Koncernens skattesituation

Det ackumulerade skattemässiga förlustavdraget uppgår per 31 december 2010 till 41,4 mkr. MSC redovisar inte uppskjuten skattefordran avseende underskottsavdrag.

#### Finansiell ställning och likviditet

Likvida medel, inklusive kortfristiga placeringar uppgick vid periodens slut till 3 970 (12 217) tkr och soliditeten uppgick till 55,8 (63,6) %. Innehav i aktier och andelar i värdepappersfond redovisas som kortfristiga placeringar och värderas till marknadsvärdet. Koncernen har redovisat 0 (5 853) tkr som kortfristiga placeringar i balansräkningen. Kassaflödet från den löpande verksamheten uppgick under året till -5 667 (-2 846) tkr.

#### Investeringar

Koncernens investeringar i immateriella anläggningstillgångar uppgick under året till 0 (0) tkr. Investeringar i materiella anläggningstillgångar uppgick till 0 (0) tkr.

#### Moderbolaget

Moderbolagets omsättning under året 2010 uppgick till 22 083 (23 807) tkr och rörelseresultatet uppgick till -9 155 (243) tkr. Resultatet efter finansiella investeringar blev -9 172 (1 095) tkr. Likvida medel inklusive kortfristiga placeringar vid årets slut uppgick till 2 869 (10 406) tkr.

Moderbolagets egna kapital, inklusive pågående nyemission, uppgick per bokslutsdagen till 20 911 (22 428) tkr, vilket innebar en soliditet motsvarande 61,4 (60,9) %.

### **Medarbetare**

MSC har rekryterat många nya medarbetare under 2010. Under året har 13 stycken konsulter börjat hos MSC. Då marknadsförutsättningarna bedöms som fortsatt goda kommer MSC att fortsätta denna satsning under 2011. MSC sysselsatte 43 (40) personer vid årets slut varav 34 (33) personer var anställda. Utöver de anställda anlätade koncernen 9 (7) underkonsulter vid årsskiftet. I medeltal under året har MSC sysselsatt 38 (46) personer.

### **MSC Aktien**

Den 31 december 2010 hade moderbolaget ett aktiekapital om 6 031 560 kronor. Aktierna är fördelade på 400 000 aktier av serie A och 3 621 040 aktier av serie B. Alla aktier har lika rätt till del i bolagets vinst och tillgångar. Varje aktie av serie A berättigar till en (1) röst och varje aktie av serie B till en tiondels (1/10) röst på årsstämman. Aktiekapitalet har varit oförändrat under 2010. I december 2010 påbörjades en nyemission med företrädesrätt som slutfördes under januari 2011 där en (1) innehavd aktie, oavsett aktieslag, gav rätt att teckna en (1) ny B-aktie vilket innebär att det totala antalet aktier under januari 2011 kommer att uppgå till 400 000 aktier av serie A och 7 642 080 aktier av serie B, totalt 8 042 080 aktier. Emissionen slutfördes under januari 2011 och blev fulltecknad vilket innebär att moderbolaget efter slutförd nyemission har ett aktiekapital om 12 063 120 kronor. MSC har för närvarande inga utestående optionsprogram.

Den 31 december 2010 hade MSC 281 (299) aktieägare. Störste enskilde ägare var Muazzam Choudhury, vars innehav uppgick till 390 000 aktier av serie A och 466 800 aktier av serie B. Andelen röster uppgick till 57,3 procent och motsvarande andelen kapital till 21,3 procent. Andra stora ägare var Roskva Holding AB (418 300 B-aktier), Lars Svensson via Rambas AB (409 400 B-aktier), SEB Life Ireland Assurance (246 672 B-aktier) och Robur Försäkring AB (242 755).

### **Hållbar utveckling**

MSCs policy är att bidra till hållbar utveckling genom att kontinuerligt arbeta med aspekter runt kvalitet, miljö och den sociala miljön. Vår skyldighet är att medverka till social och ekonomisk välfärd för våra anställda, kunder, leverantörer och aktieägare samt att bidra till en god miljö.

### **Socialt ansvar**

MSC fäster stor vikt vid socialt ansvarstagande och vill vara en attraktiv arbetsgivare. Personalpolitiken betonar hälsa, utbildning och en balans mellan arbete och fritid – förutsättningar för en god arbetsinsats. Koncernen har ansvar för att erbjuda en säker och icke diskriminerande arbetsmiljö.

### **Kvalitetsarbete**

MSCs kvalitetsarbete är inriktat mot att uppfylla de krav som kunderna har på oss som leverantör. Kunden skall alltid kunna lita på att MSC utför sina åtaganden på ett professionellt sätt. Målet är att alltid vara en kompetent och effektiv samarbetspartner. Nöjda kunder är lojala och MSC har idag många långa och nära kundrelationer.

### **Miljöarbete**

MSCs affärsverksamhet, som främst består av att leverera kunskap och lösningar, har en mindre miljöpåverkan än producerande företag men MSC vill ändå aktivt ta ett miljöansvar för att belasta miljön i minsta möjliga utsträckning. MSCs arbete med miljöfrågan kan ske inom flera områden, till exempel genom återvinning av kontorsmaterial, val av miljövänliga leverantörer samt utnyttjande av transportmedel som belastar miljön så lite som möjligt.

### **Risker och osäkerheter i verksamheten**

MSC är genom sin verksamhet exponerad för olika slags risker, såsom marknadsrisk, kreditrisk och likviditetsrisk. En generell ekonomisk nedgång kan naturligtvis minska efterfrågan på MSCs tjänster vilket leder till lägre intäkter och högre räntekostnader. En utförlig beskrivning av riskerna i MSCs verksamhet finns beskrivet på sidan 34–35.

### **Händelser efter räkenskapsårets utgång**

Matz Borsch har tillträtt som VD den 1 januari 2011. MSCs nyemission har slutförts och registrerats hos bolagsverket under januari 2011.

### **Utsikter för 2011**

MSC bedömer att efterfrågan från MSCs kundbas kommer att vara tillräcklig för att åstadkomma tillväxt och lönsamhet på sikt. MSC fortsätter att investera i rekrytering för att kunna möta kundernas behov. Denna investering tar tid och kommer att kosta en del vilket gör att utsikterna för tillväxt och lönsamhet blir osäkra för 2011.

## FÖRVALTNINGSBERÄTTELSE

### Förslag till riktlinjer för ersättning till ledande befattningshavare

Till styrelsens ordförande och ledamöter utgår arvode enligt årsstämman beslut. Ersättning till VD och ledande befattningshavare skall fastställas till marknadsmässiga nivåer och skall bestå av fast lön, eventuell rörlig lön, pension samt eventuella övriga förmåner. Ersättningen i form av fast lön skall stå i proportion till befattningshavarens erfarenhet, ansvar och befogenhet. Den rörliga ersättningen skall vara maximerad och baseras huvudsakligen på tydliga målrelaterade prestationer. De ledande befattningshavarnas pensionsvillkor skall vara marknadsmässiga i förhållande till vad som generellt gäller för motsvarande befattningshavare på marknaden. Pensionen skall baseras på avgiftsbestämda pensionslösningar alternativt omfattas av den allmänna pensionsplanen, antingen via ITP-planen eller genom individuella tjänstepensionsförsäkringar inom ramen för ITP. Uppsägningslön och avgångsvederlag skall sammantaget inte överstiga 24 månadslöner för respektive befattningshavare. Övriga förmåner utgörs för MSC av sedvanliga förmåner enligt lokal praxis. Frågan om ersättning till bolagsledningen behandlas av verkställande direktören. Ersättning till verkställande direktören beslutas av styrelsen. Styrelsen får frångå dessa riktlinjer om det i ett enskilt fall finns särskilda skäl för det.

### Förslag till bemyndigande om nyemission

MSCs årsstämma 2010 gav styrelsen ett bemyndigande att fram till årsstämma 2011 fatta beslut om nyemissioner (apportemission eller kvittningsemision) av högst 400 000 B-aktier på nominellt 1 krona och 50 öre att ske i samband med förvärv av bolag inom den bransch där MSC Konsult AB verkar. Detta bemyndigande hade per den 31 december 2010 inte utnyttjats. Inför årsstämman 2011 föreslår styrelsen att årsstämman låter detta bemyndigande ligga kvar, dock med den förändringen att styrelsen får fatta beslut om nyemission av högst 800 000 B-aktier. Bemyndigandet föreslås gälla om MSCs årsstämma 2012.

### Förslag till resultatdisposition 2010

Till årsstämman förfogande fritt eget kapital:

### Förslag till behandling av ansamlad förlust 2010

#### Till årsstämman förfogande fritt eget kapital i moderbolaget:

Balanserat resultat	-4 032 tkr
Överkursfond	12 221 tkr
Årets resultat	-9 172 tkr
<b>Summa</b>	<b>-983 tkr</b>

#### Styrelsen föreslår att den ansamlade förlusten behandlas så att:

I ny räkning överförs	-983 tkr
<b>Summa</b>	<b>-983 tkr</b>

## SAMMANFATTNING AV RESULTATRÄKNINGAR (TKR)

	2010	2009	2008	2007	2006
Nettoomsättning	31 185	41 444	50 884	36 832	35 869
Övriga rörelseintäkter	120	-	-	-	-
Rörelsens kostnader exklusive avskrivningar	-38 489	-39 812	-51 492	-36 665	-34 277
Av- och nedskrivningar	-5 496	-544	-975	-306	-207
<b>Rörelseresultat efter avskrivningar</b>	<b>-12 680</b>	<b>1 088</b>	<b>-1 583</b>	<b>-139</b>	<b>1 385</b>
Resultat från finansiella investeringar	-14	774	-806	136	497
<b>Resultat efter finansiella investeringar</b>	<b>-12 694</b>	<b>1 862</b>	<b>-2 389</b>	<b>-3</b>	<b>1 882</b>
Skatt	71	-112	201	-231	-2
<b>Årets resultat</b>	<b>-12 623</b>	<b>1 750</b>	<b>-2 188</b>	<b>-234</b>	<b>1 880</b>

## SAMMANFATTNING AV BALANSRÄKNINGAR (TKR)

	2010	2009	2008	2007	2006
Anläggningstillgångar	11 590	17 086	17 630	17 740	543
Omsättningstillgångar exklusive kassa och bank	16 106	12 170	8 360	16 413	7 707
Kassa och bank	3 970	6 364	14 101	14 233	15 556
<b>Tillgångar</b>	<b>31 666</b>	<b>35 620</b>	<b>40 091</b>	<b>48 386</b>	<b>23 806</b>
Eget kapital	17 676	22 643	20 893	25 494	16 760
Långfristiga skulder	3 530	3 012	4 701	7 502	0
Kortfristiga skulder	10 460	9 965	14 497	15 390	7 046
<b>Eget kapital och skulder</b>	<b>31 666</b>	<b>35 620</b>	<b>40 091</b>	<b>48 386</b>	<b>23 806</b>

## SAMMANFATTNING AV KASSAFLÖDESANALYSER (TKR)

	2010	2009	2008	2007	2006
Kassaflöde före förändring i rörelsekapitalet	-5 235	52	-1 398	636	1 711
Förändring av rörelsekapitalet	-432	-2 898	5 864	2 054	-2 222
Kassaflöde från den löpande verksamheten	-5 667	-2 846	4 466	2 690	-511
Kassaflöde från investeringsverksamheten	5 878	-3 292	416	-8 111	1 985
Kassaflöde från finansieringsverksamheten	-2 605	-1 600	-5 013	4 098	-2 700
<b>Förändring av likvida medel</b>	<b>-2 394</b>	<b>-7 738</b>	<b>-131</b>	<b>-1 323</b>	<b>-1 226</b>



## FLERÅRSÖVERSIKT

NYCKELTAL	2010	2009	2008	2007	2006
Nettoomsättningsutveckling (%)	-24,8	-18,6	38,2	2,7	-14,2
Rörelsemarginal (%)	-40,7	2,6	Neg	Neg	3,9
Vinstmarginal (%) Beräknad på årets resultat och totalresultat.	-40,5	4,2	Neg	Neg	5,2
Räntabilitet på eget kapital (%)	-62,6	7,7	Neg	Neg	11
Sysselsatt kapital (tkr)	20 476	27 043	26 893	32 890	17 760
Räntabilitet på sysselsatt kapital (%)	-43,1	6,8	Neg	0,4	10,9
Netto likvida medel (tkr)	1 170	1 964	8 101	8 233	15 556
Netto likvida medel, inklusive kortfristiga placeringar (tkr)	1 170	7 817	9 785	11 816	15 556
Soliditet (%)	55,8	63,6	52,1	52,7	70,4
Skuldsättningsgrad (ggr)	0,16	0,19	0,29	0,30	0
Räntetäckningsgrad (ggr)	Neg	23	Neg	1	1 883
Kapitalomsättningshastighet (ggr)	0,93	1,12	1,25	1,02	1,41
Investeringar (tkr)	0	0	723	17 831	373
Nettoomsättning per sysselsatt person (tkr)	821	901	960	857	875
Anställda, medeltal (st)	31	38	42	26	22
Underkonsulter, medeltal (st)	7	8	11	17	19
Sysselsatta (inklusive underkonsulter), medeltal (st)	38	46	53	43	41
Sysselsatta (inklusive underkonsulter), årets slut (st)	43	40	52	73	36
Personalkostnader (tkr)	26 392	26 480	33 195	17 083	13 108
Förädlingsvärde per anställd (tkr)	442	725	753	652	659
Rörelseresultat per anställd (tkr)	-409	29	-38	-5	72

DATA PER AKTIE	2010	2009	2008	2007	2006
Resultat per aktie (kr)	-3,14	0,44	-0,54	-0,07	0,59
Kassaflöde per aktie (kr)	-1,41	-0,71	1,11	0,80	-0,16
Eget kapital per aktie (kr)	4,40	5,63	5,20	6,34	5,29
Utdelning per genomsnittligt antal aktier (kr)	0,00*	0,25*	0,00	0,60	0,60
Andel utdelad vinst (%)	Neg	0,56	Neg	Neg	1,02
Genomsnittligt antal aktier (1 000 st)	4 021	4 021	4 021	3 383	3 170

Definitioner sidan längst bak

\* Styrelsens förslag

## RAPPORT ÖVER TOTALRESULTAT/RESULTATRÄKNINGAR

Tkr	Not	Koncernen		Moderbolaget	
		2010	2009	2010	2009
Nettoomsättning	1	31 185	41 444	18 215	20 039
Övriga rörelseintäkter	2	120	0	3 868	3 768
<b>Summa rörelsens intäkter</b>		<b>31 305</b>	<b>41 444</b>	<b>22 083</b>	<b>23 807</b>
<b>Rörelsens kostnader</b>					
Köpta varor och tjänster		-8 111	-9 275	-8 071	-9 041
Externa kostnader	2,3,4	-3 981	-4 057	-3 552	-3 440
Personalkostnader	5,6	-26 392	-26 480	-14 486	-10 930
Av- och nedskrivningar	7,8	-5 496	-544	-124	-153
Övriga rörelsekostnader		-5	0	-5	0
<b>Summa rörelsens kostnader</b>		<b>-43 985</b>	<b>-40 356</b>	<b>-26 238</b>	<b>-23 564</b>
<b>Rörelseresultat</b>		<b>-12 680</b>	<b>1 088</b>	<b>-4 155</b>	<b>243</b>
<b>Resultat från finansiella investeringar</b>					
Ränteintäkter och liknande resultatposter	9	37	947	34	963
Räntekostnader och liknande resultatposter	10	-51	-173	-5 051	-84
<b>Summa resultat från finansiella resultatposter</b>		<b>-14</b>	<b>774</b>	<b>-5 017</b>	<b>852</b>
<b>Resultat efter finansiella investeringar</b>		<b>-12 694</b>	<b>1 862</b>	<b>-9 172</b>	<b>1 095</b>
Skatt	11	71	-112	0	0
<b>Årets resultat</b>		<b>-12 623</b>	<b>1 750</b>	<b>-9 172</b>	<b>1 095</b>
Resultat per aktie före och efter utspädning, kr	12	-3,14	0,44		
Genomsnittligt antal aktier före och efter utspädning, tusental	12	4 021	4 021		

## RAPPORT ÖVER TOTALRESULTAT

ÅRETS RESULTAT HÄNFÖRLIGT TILL MODERBOLAGETS AKTIEÄGARE		
Tkr	2010	2009
Moderbolagets aktieägare	-12 623	1 750
Resultat per aktie, räknat på totalt resultat hänförligt till moderbolagets		
Före utspädning	-3,14	0,44
Efter utspädning	-3,14	0,44

KONCERNENS RAPPORT ÖVER TOTALRESULTATET		
Tkr	2010	2009
Årets resultat	-12 623	1 750
Övrigt totalresultat	-	-
Summa totalresultat för året	-12 623	1 750
Årets totalresultat hänförligt till moderbolagets aktieägare	-12 623	1 750

## RAPPORT ÖVER FINANSIELL STÄLLNING

TILLGÅNGAR		Koncernen	
Tkr	Not	2010	2009
<b>ANLÄGGNINGSTILLGÅNGAR</b>			
Immateriella anläggningstillgångar	7	11 377	16 645
Materiella anläggningstillgångar	8	178	406
Finansiella anläggningstillgångar	13	35	35
<b>Summa anläggningstillgångar</b>		<b>11 590</b>	<b>17 086</b>
<b>OMSÄTTNINGSTILLGÅNGAR</b>			
Kundfordringar	14	5 211	4 646
Övriga fordringar		9 350	469
Aktuell skattefordran		918	717
Förutbetalda kostnader och upplupna intäkter	15	627	485
<b>Summa kortfristiga fordringar</b>		<b>16 106</b>	<b>6 317</b>
Kortfristiga placeringar	16	0	5 853
Likvida medel	17	3 970	6 364
<b>Summa omsättningstillgångar</b>		<b>20 076</b>	<b>18 534</b>
<b>SUMMA TILLGÅNGAR</b>		<b>31 666</b>	<b>35 620</b>

EGET KAPITAL OCH SKULDER		Koncernen	
		2010	2009
Tkr	Not		
<b>EGET KAPITAL</b>		12	
Aktiekapital (Kvotvärde 1,50 (1,50) kr)		6 032	6 032
Aktiekapital pågående nyemission (Kvotvärde 1,50 kr)		6 031	-
Övrigt tillskjutet kapital		18 823	18 823
Övrigt tillskjutet kapital pågående nyemission		2 630	-
Balanserat resultat		-3 217	-3 962
Årets resultat		-12 623	1 750
<b>Summa eget kapital</b>		<b>17 676</b>	<b>22 643</b>
<b>AVSÄTTNINGAR</b>			
Uppskjuten skatteskuld	11	141	212
<b>SKULDER</b>			
Långfristiga räntebärande skulder	20	1 200	2 800
Övriga långfristiga skulder	19	2 189	-
<b>Summa långfristiga skulder</b>		<b>3 530</b>	<b>3 012</b>
Räntebärande kortfristiga skulder	20	1 600	1 600
Leverantörsskulder	22	2 730	1 694
Övriga skulder	19	2 857	2 805
Upplupna kostnader och förutbetalda intäkter	21	3 273	3 866
<b>Summa kortfristiga skulder</b>		<b>10 460</b>	<b>9 965</b>
<b>Summa skulder</b>		<b>13 990</b>	<b>12 977</b>
<b>SUMMA EGET KAPITAL OCH SKULDER</b>		<b>31 666</b>	<b>35 620</b>
Ställda säkerheter (lån hos kreditinstitut) varav:		15 535	23 789
Aktier i dotterbolag		13 535	21 789
Företagsinteckningar		2 000	2 000
Eventualförpliktelser		Inga	Inga

## BALANSRÄKNINGAR MODERBOLAGET

TILLGÅNGAR		Moderbolaget	
		2010	2009
Tkr	Not		
<b>ANLÄGGNINGSTILLGÅNGAR</b>			
Materiella anläggningstillgångar	8	104	228
Finansiella anläggningstillgångar	18	17 286	22 286
<b>Summa anläggningstillgångar</b>		<b>17 390</b>	<b>22 514</b>
<b>OMSÄTTNINGSTILLGÅNGAR</b>			
Fordringar hos koncernföretag		590	407
Kundfordringar		3 249	2 334
Aktuell skattefordran		333	333
Övriga fordringar		9 161	376
Förutbetalda kostnader och upplupna intäkter	15	481	429
<b>Summa kortfristiga fordringar</b>		<b>13 814</b>	<b>3 879</b>
Kortfristiga placeringar	16	-	5 853
Likvida medel	17	2 869	4 553
<b>Summa omsättningstillgångar</b>		<b>16 683</b>	<b>14 285</b>
<b>SUMMA TILLGÅNGAR</b>		<b>34 073</b>	<b>36 799</b>

EGET KAPITAL OCH SKULDER		Moderbolaget			
		Tkr	Not	2010	2009
<b>EGET KAPITAL</b>		12			
Aktiekapital (Kvotvärde 1,50 (1,50) kr)				6 032	6 032
Aktiekapital pågående nyemission (Kvotvärde 1,50 kr)				6 031	-
Reservfond				9 831	9 831
<b>Bundet eget kapital</b>				<b>21 894</b>	<b>15 863</b>
Överkursfond				9 592	9 592
Överkursfond pågående nyemission				2 629	-
Balanserat resultat				-4 032	-4 122
Årets resultat				-9 172	1 095
<b>Fritt eget kapital</b>				<b>-983</b>	<b>6 565</b>
<b>Summa eget kapital</b>				<b>20 911</b>	<b>22 428</b>
<b>SKULDER</b>					
Långfristiga räntebärande skulder	20			1 200	2 800
Övriga långfristiga skulder	19			2 189	-
<b>Summa långfristiga skulder</b>				<b>3 389</b>	<b>2 800</b>
Räntebärande kortfristiga skulder	20			1 600	1 600
Leverantörsskulder	22			2 632	1 669
Skulder till koncernföretag				1 140	4 333
Övriga skulder	19			1 945	1 138
Upplupna kostnader och förutbetalda intäkter	21			2 456	2 831
<b>Summa kortfristiga skulder</b>				<b>9 773</b>	<b>11 571</b>
<b>Summa skulder</b>				<b>13 162</b>	<b>14 371</b>
<b>SUMMA EGET KAPITAL OCH SKULDER</b>				<b>34 073</b>	<b>36 799</b>
Ställda säkerheter (lån hos kreditinstitut)				19 286	24 286
Aktier i dotterbolag				17 286	22 286
Företagsinteckningar				2 000	2 000
Eventualförpliktelser				Inga	Inga



## FÖRÄNDRINGAR EGET KAPITAL

KONCERNEN						
Tkr	Aktie- kapital	Övrigt tillskjutet kapital	Andra reserver	Balanserat resultat	Årets resultat	Summa eget kapital
Ingående balans 1 januari 2009	6 032	18 823	-	-3 962		20 893
Årets resultat				1 750		1 750
Övrigt totalresultat				-		-
<b>Summa totalresultat</b>				<b>1 750</b>		<b>1 750</b>
Transaktioner med aktieägare				-		-
<b>Summa transaktioner med aktieägare</b>				<b>-</b>	<b>-</b>	
Ingående balans 1 januari 2010	6 032	18 823	-	-2 212	-	22 643
Årets resultat				-12 623	-	-12 623
Övrigt totalresultat				-		-
<b>Summa totalresultat</b>				<b>-12 623</b>		<b>-12 623</b>
Transaktioner med aktieägare				-		-
Utdelning				-1 005		-1 005
Pågående nyemission	6 031	3 016				9 047
Transaktionskostnader pågående nyemission		-386				-386
<b>Summa transaktioner med aktieägare</b>	<b>6 031</b>	<b>2 630</b>		<b>-1 005</b>		<b>7 656</b>
Utgående balans 31 december 2010	12 063	21 453	-	-15 840		17 676

MODERBOLAGET						
Tkr	Aktie- kapital	Reserv fond	Överkurs fond	Balanserat resultat	Årets resultat	Summa eget kapital
Eget kapital 2008-12-31	6 032	9 831	9 592	-3 055	-1 067	21 333
Resultatdisposition				-1 067	1 067	-
Årets resultat					1 095	1 095
Eget kapital 2009-12-31	6 032	9 831	9 592	-4 122	1 095	22 428
Resultatdisposition				1 095	-1 095	-
Utdelning				-1 005		-1 005
Pågående nyemission	6 031		2 630			8 661
Årets resultat					-9 172	-9 172
Eget kapital 2010-12-31	12 063	9 831	12 222	-4 032	-9 172	20 911

## KASSAFLÖDESANALYSER

Tkr	Not	Koncernen		Moderbolaget	
		2010	2009	2010	2009
<b>Den löpande verksamheten</b>					
Rörelseresultat		-12 680	1 088	-4 155	243
Av- och nedskrivningar		5 497	544	124	153
Förändring övriga långfristiga skulder	19	2 189	0	2 189	0
Erhållen ränta och utdelning		10	332	9	58
Erlagd ränta		-51	-173	-51	-84
Betald skatt		-200	-1 739	0	423
<b>Kassaflöde från den löpande verksamheten före förändringar av rörelsekapital</b>		<b>-5 235</b>	<b>52</b>	<b>-1 884</b>	<b>793</b>
<b>Förändring av rörelsekapitalet</b>					
Förändring av kortfristiga fordringar		-927	813	-1 275	1 228
Förändring av kortfristiga skulder		495	-3 711	-1 798	-3 902
<b>Summa förändring av rörelsekapital</b>		<b>-432</b>	<b>-2 898</b>	<b>-3 073</b>	<b>-2 674</b>
<b>Kassaflöde från den löpande verksamheten</b>		<b>-5 667</b>	<b>-2 846</b>	<b>-4 957</b>	<b>-1 881</b>
<b>Investeringsverksamheten</b>					
Förvärv av materiella anläggningstillgångar	8	0	0	0	0
Försäljning av anläggningstillgångar		0	0	0	0
Avyttringar av andelar i koncernföretag		0	0	0	0
Förvärv av andelar i koncernföretag		0	0	0	0
Försäljning av kortfristiga placeringar		0	65	0	65
Förvärv/Avyttring av kortfristiga placeringar		5 878	-3 357	5 878	-3 357
<b>Kassaflöde från investeringsverksamheten</b>		<b>5 878</b>	<b>-3 292</b>	<b>5 878</b>	<b>-3 292</b>
<b>Finansieringsverksamheten</b>					
Lämnad utdelning		-1 005	0	-1 005	0
Amorteringar		-1 600	-1 600	-1 600	-1 600
Upptagna lån		0	0	0	0
<b>Kassaflöde från finansieringsverksamheten</b>		<b>-2 605</b>	<b>-1 600</b>	<b>-2 605</b>	<b>-1 600</b>
<b>Årets kassaflöde</b>		<b>-2 394</b>	<b>-7 738</b>	<b>-1 684</b>	<b>-6 773</b>
<b>Likvida medel vid årets början</b>		<b>6 364</b>	<b>14 101</b>	<b>4 553</b>	<b>11 326</b>
<b>Likvida medel vid årets slut</b>	17	<b>3 970</b>	<b>6 364</b>	<b>2 869</b>	<b>4 553</b>

## REDOVISNINGS- OCH VÄRDERINGSPRINCIPER

Samtliga belopp är i tkr om inte annat anges. Siffror inom parentes avser föregående år.

### Allmän information

MSC Konsult AB (publ) och dess dotterbolag är ett IT tjänsteföretag med inriktning på Systemutveckling, Projektledning samt Servicedesk. Moderbolaget är ett publikt aktiebolag med säte i Stockholm och är noterat på Nasdaq OMX Nordic Small Cap.

### Redovisningsprinciper

MSCs koncernredovisning är upprättad i enlighet med av EU-kommissionen godkända International Financial Reporting Standards (IFRS), sådana de antagits av Europeiska Unionen. Vidare har Rådet för finansiell rapportering rekommendation RFR 1.3 Kompletterande redovisningsregler för koncerner och Årsredovisningslagen tillämpats. Koncernredovisningen baseras på historiska anskaffningsvärden förutom vissa finansiella tillgångar och skulder som värderas till verkligt värde.

Moderbolaget tillämpar samma redovisningsprinciper som koncernen utom i de fall som anges under avsnittet ”Moderbolagets redovisningsprinciper”.

### Införande av nya redovisningsstandards

Regler som trätt i kraft 2010 och som bedöms relevanta för koncernen

- IAS 1 Utformning av finansiella rapporter (Ändring). Ändringen medför att utformning av de finansiella rapporterna förändras men kommer inte påverka beloppen. Flera nya standarder, tillägg till standarder och tolkningar har ännu inte trätt i kraft för det räkenskapsår som slutade 31 december 2010 och har därför inte beaktats vid upprättandet av koncernredovisningen.

### Koncernredovisningsprinciper

I koncernredovisningen ingår dotterföretag där moderbolaget direkt eller indirekt innehar mer än 50 procent av rösterna.

Koncernens bokslut är upprättat enligt förvärvsmetoden, vilket innebär att dotterbolagens egna kapital vid förvärvet, fastställt som skillnaden mellan tillgångarnas och skuldernas verkliga värden, elimineras i sin helhet. I koncernens egna kapital ingår härigenom endast den del av dotterbolagens egna kapital som tillkommit efter förvärvet. Om det koncernmässiga anskaffningsvärdet för aktierna överstiger det i förvärvsanalysen upptagna värdet av bolagets nettotillgångar, redovisas skillnaden som koncernmässig goodwill. Under året förvärvade bolag inkluderas i koncernredovisningen från och med den dag koncernen har kontroll genom ett bestämmande inflytande över bolaget och med belopp avseende tiden efter förvärvet. Avyttrade dotterbolag exkluderas ur koncernens redovisning från och med den dag då det bestämmande inflytande upphör.

Vid olika värdering av tillgångar och skulder på koncern- och bolagsnivå beaktas skatteeffekten, vilken redovisas som uppskjuten skattefordran respektive uppskjuten skatteskuld, gäller ej goodwill. Interna transaktioner och balansposter samt internvinster inom koncernen elimineras i sin helhet.

### Intäktsredovisning

Bolagets nettoomsättning utgörs huvudsakligen av försäljning av tjänster. Tjänsteuppdrag genomförs huvudsakligen på löpande räkning och intäktsförs i takt med att arbetet utförs. Tjänsteuppdrag som genomförs med fastpris resultatavräknas i takt med färdigställandet enligt successiv vinstavräkning. Vid en eventuell förlustrisk sker löpande reservationer. I koncernen elimineras all koncernintern försäljning.

### Leasing

I koncernen och moderbolaget redovisas samtliga leasingavtal som operationella avtal. Värdet av koncernens sammanlagda leasingkontrakt bedöms inte vara väsentligt.

### Pensionsåtaganden

Bolagets pensionsåtaganden fullgörs både genom avgiftsbestämda och förmånsbestämda pensionsplaner. Avsättningar till avgiftsbestämda planer betalas löpande och företaget har därmed fullgjort sina åtaganden. Avsättningar till förmånsbaserade pensionsplaner har skett uteslutande till ITP-planen genom försäkringsbolaget Alecta. Alecta har redovisat att de inte har någon möjlighet att lämna tillräcklig information för att redovisa detta som en förmånsbestämd plan. Enligt ett uttalande från Rådet för finansiell rapportering, URF 6, ska en pensionsplan inom ramen för ITP-planen som finansieras genom försäkring i Alecta klassificeras som om den vore en avgiftsbestämd plan.

### Segmentrapportering

Rörelsesegment rapporteras på ett sätt som överensstämmer med den interna rapportering som lämnas till den högste verkställande beslutsfattaren. Den högste verkställande beslutsfattaren är den funktion som ansvarar för tilldelning av resurser och bedömning av rörelsesegmentens resultat. I koncernen har denna funktion identifierats som VD och styrelse som fattar strategiska beslut.

### Transaktioner mellan koncernbolag

Prissättning vid leverans mellan koncernens bolag sker med affärsmässiga principer. Interna fordringar och skulder samt transaktioner mellan bolagen i koncernen och sammanhängande resultat har eliminerats.

### Anläggningstillgångar

#### *Materiella anläggningstillgångar*

Materiella anläggningstillgångar som inventarier redovisas i balansräkningen till anskaffningsvärdet med avdrag för

avskrivningar. Bolagets materiella anläggningstillgångar avskrivs på 5 år. Nedskrivningsbehov uppkommer då en tillgångs värde understiger det återvinningsbara värdet. Nedskrivningen belastar periodens resultat. Realisationsvinster och förluster bestäms genom en jämförelse mellan försäljningspriset och det bokförda värdet. Realisationsvinster och förluster redovisas via resultaträkningen.

#### *Immateriella tillgångar*

Koncernens immateriella anläggningstillgångar består av goodwill och andra förvärvsrelaterade immateriella tillgångar.

Nedskrivning av goodwill testas årligen för att identifiera eventuellt nedskrivningsbehov. Nedskrivning av goodwill återförs inte.

Avskrivning av andra förvärvsrelaterade immateriella anläggningstillgångar som marknad och kontraktrelaterade immateriella tillgångar sker linjärt över fem år som är bedömd nyttjandeperiod.

#### **Goodwill**

Goodwill redovisas i balansräkningen som en immateriell anläggningstillgång till anskaffningsvärde med avdrag för eventuella ackumulerade nedskrivningar. Goodwill har allokerats till kassagenererande enheter och prövas årligen för eventuellt nedskrivningsbehov. Prövning av nedskrivningsbehov sker dock oftare om det finns indikationer på att en värdeminskning kan ha inträffat under året.

#### **Avsättningar**

Avsättningar redovisas när koncernen har eller kan anses ha ett åtagande som ett resultat av inträffade händelser och det är sannolikt att utbetalningar kommer att krävas för att fullgöra förpliktelsen samt att det går att göra en tillförlitlig uppskattning av det belopp som ska utbetalas. Avsättningar för omstruktureringsåtgärder görs när en detaljerad formell plan antagits och fastställts.

#### **Skatt**

Koncernens totala skatt utgörs av aktuell skatt och uppskjuten skatt. Aktuell skatt är skatt som betalas eller erhålls avseende aktuellt år samt justeringar av aktuell skatt hänförlig till tidigare perioder. Uppskjuten skatt beräknas på skillnaden mellan skattemässig och redovisningsmässig värdering av tillgångar och skulder. Uppskjuten skattefordran redovisas endast i den mån det är sannolikt att denna kommer att medföra lägre skatteutbetalning i framtiden. Skatt hänförlig till bolagets underskottsavdrag har inte aktiverats i balansräkningen per den 31 december 2010.

#### **Kassaflödesanalys**

Kassaflödesanalysen upprättas enligt indirekt metod. Det redovisade kassaflödet omfattar endast transaktioner som medför in- eller utbetalningar.

#### **Likvida medel**

I likvida medel ingår kassa, banktillgodohavanden och kortfristiga placeringar som dels är utsatta för endast en obetydlig risk för värdefluktuationer, dels handlas på en öppen marknad till kända belopp och har en kortare återstående löptid än tre månader från anskaffningstidpunkten. Likvida medel värderas till verkligt värde och kortfristiga placeringar till dess verkliga värde med värdeförändringar redovisade i resultaträkningen.

#### **Utdelningar**

Utdelningar redovisas som skuld efter det att årsstämman godkänt utdelningen.

#### **Uppskattningar och bedömningar**

Koncernen gör uppskattningar och antaganden om framtiden. De uppskattningar för redovisningsändamål som blir följden av dessa kommer, definitionsmässigt, sällan att motsvara det verkliga resultatet. De uppskattningar och antaganden som innebär en betydande risk för väsentliga justeringar i redovisade värden för tillgångar och skulder under nästkommande räkenskapsår anges i huvuddrag nedan.

#### *Nyttjandeperiod immateriella och materiella anläggningstillgångar*

Koncernledningen fastställer bedömd nyttjandeperiod och därmed sammanhängande avskrivning för koncernens immateriella och materiella anläggningstillgångar. Dessa uppskattningar baseras på historisk kunskap om motsvarande tillgångars nyttjandeperiod. Nyttjandeperiod samt bedömda restvärden prövas varje balansdag och justeras vid behov. Redovisade värden för respektive balansdag för immateriella och materiella anläggningstillgångar, se not 7-8.

#### *Nedskrivningsprövning för goodwill*

Koncernen undersöker varje år om något nedskrivningsbehov föreligger för goodwill. Nedskrivningsprövningen för samtliga enheter baseras på beräkning av nyttjandevärdet. Detta värde bygger på framtida uppskattade kassaflödesprognoser. Se vidare not 7 för beskrivning av nedskrivningsprövningen samt de variabler som använts.

#### *Värdering av underskottsavdrag*

Koncernen tar upp uppskjutna skattefordringar endast om det är troligt att framtida skattemässiga överskott kommer att finnas tillgängliga, mot vilka den temporära skillnaden kan utnyttjas. För 2010 finns ingen skattefordran upptagen. I not 11 framgår att ej värderade underskottsavdrag uppgår till cirka 41,4 (27,7) MSEK. Ej värderade underskottsavdrag var främst hänförliga till moderbolaget.

#### *Intäktsredovisning*

Värdering av pågående projekt görs enligt successiv vinstavräkning. I balansräkningen är upptaget upparbetade ej

## REDOVISNINGS- OCH VÄRDERINGSPRINCIPER

fakturerade arvoden på löpande räkningsuppdrag. Löpande uppdrag faktureras normalt månadsvis. Färdigställandegraden i fastpriser bedöms genom att uppdragsansvarig får göra en bedömning av utfört och återstående arbete. Intäkten redovisas inte om det finns en osäkerhet avseende värdet. Risk kan finnas i att det slutliga resultatet kan komma att avvika från det successivt upparbetade resultatet.

### Finansiella instrument

#### *Finansiella tillgångar*

Koncernen klassificerar sina finansiella tillgångar i följande kategorier:

- finansiella tillgångar värderade till verkligt värde via resultaträkningen
- lånefordringar och kundfordringar
- finansiella tillgångar som kan säljas

Klassificeringen är beroende av för vilket syfte den finansiella tillgången förvärvades. Ledningen fastställer klassificeringen av de finansiella tillgångarna vid det första redovisningstillfället. En finansiell tillgång eller skuld redovisas i balansräkningen när bolaget blir part enligt avtalsmässiga villkor. En finansiell tillgång tas bort från balansräkningen när rättigheterna i avtalet realiserats, förfaller eller bolaget förlorar kontrollen över den. En finansiell skuld tas bort från balansräkningen när förpliktelsen i avtalet fullgörs eller på annat sätt avslutas. Leverantörsskulder redovisas när fakturan mottagits.

#### *Finansiella tillgångar värderade till verkligt värde via resultaträkningen*

Finansiella tillgångar värderade till verkligt värde via resultaträkningen är finansiella tillgångar som innehas för handel. En finansiell tillgång klassificeras i denna kategori om den förvärvas huvudsakligen i syfte att säljas inom kort. Tillgångar i denna kategori klassificeras som omsättningstillgångar. Förändringar i verkligt värde redovisas i finansnettot i den period de uppkommer. Om marknaden för en finansiell tillgång inte är aktiv (och för onoterade värdepapper), fastställer koncernen verkligt värde genom att tillämpa värderingstekniker. Koncernens innehav av kortfristiga placeringar hänförs till denna kategori. För noterade värdepapper bestäms verkligt värde med utgångspunkt från tillgångens noterade köpkurs på balansdagen utan tillägg för transaktionskostnader vid anskaffningstillfället. Potentiella transaktionskostnader vid avyttring av en tillgång beaktas inte.

#### *Lånefordringar och kundfordringar*

Lånefordringar och kundfordringar är finansiella tillgångar som inte är derivat, som har fastställda eller fastställbara betalningar och som inte är noterade på en aktiv marknad. Kundfordringar redovisas netto efter reservering för befarade kundförluster. Kundfordringarnas förväntade löptid är kort och därför redovisas kundfordringar till nominellt belopp utan diskontering enligt metoden för upplupet anskaffningsvärde. Kundfordran redovisas till det belopp som beräknas inbetalas.

#### *Finansiella tillgångar som kan säljas*

Finansiella tillgångar som kan säljas är tillgångar som inte är derivat och där tillgångarna identifierats som att de kan säljas eller inte har klassificerats i någon av övriga kategorier. Om avsikten med innehavet är långsiktigt det vill säga längre än 12 månader redovisas de som anläggningstillgångar. Nedskrivning görs då det finns objektiva belegg för att nedskrivningsbehov föreligger.

### Finansiella skulder

#### *Andra finansiella skulder*

Skulder klassificeras som andra finansiella skulder vilket innebär att de initialt redovisas som erhållet belopp efter avdrag för transaktionskostnader. Leverantörsskulders förväntade löptid är kort och därför redovisas skulden till nominellt belopp utan diskontering enligt metoden för upplupet anskaffningsvärde. Låneskulder redovisas initialt till erhållet belopp efter avdrag för transaktionskostnader. Upphörande av redovisning av finansiella skulder sker först när skulderna har reglerats. Alla transaktioner redovisas på likviddagen.

### Finansiell riskhantering

Koncernen är genom sin verksamhet exponerad för olika slag av finansiella risker, såsom marknadsrisk, kreditrisk, likviditetsrisk och affärsrisk.

Marknadsrisk är sannolikheten för förlust i koncernens verksamhet till följd av förändringar av konjunkturen vilket kan leda till en minskad efterfrågan av konsulttjänster och därav följande förändringar i marknadspriser. Bolaget är inte exponerat för valutarisker eftersom verksamheten endast bedrivs i Sverige mot svenska kunder, bolagets ränterisker är främst hänförliga till innehav av likvida medel vilka löpande omplaceras till bästa möjliga ränta samt upplåning som skett till Basränta + 0,85%. Några prisrisker föreligger inte.

Kreditrisk i form av förlust till följd av att någon av koncernens motparter inte förmår fullgöra sina skyldigheter bedöms låg. Bolagets kunder utgörs främst av stora och medelstora välrenommerade företag, organisationer, banker och kreditinstitut. Övriga kunder kontrolleras genom kreditkontroll.

Likviditetsrisk avser risken för koncernen att få svårigheter med att finansiera sina åtagande. Likviditetsrisken bedöms som liten med bakgrund av bolagets starka finansiella ställning i förening med det låga inslaget av marknadsvärderade värdepapper.

Affärsrisk i form av att koncernen får problem med att behålla och attrahera nya konsulter vilket skulle innebära att koncernen får försämrade leveranskapacitet.

Övriga risker bedöms vara av mycket begränsad betydelse för MSC, vilket främst beror på koncernens starka finansiella ställning.

### **Koncernens kapitalrisk**

Koncernens målsättning avseende kapitalstrukturen är att säkerställa koncernens förmåga att fortsätta sin verksamhet så att den kan generera avkastning till aktieägarna och nytta för andra intressenter. För att upprätthålla eller justera kapitalstrukturen kan koncernen förändra utdelningspolitiken, återköpa aktier, utfärda nya aktier eller sälja tillgångar för att minska skulderna. Ett viktigt mått på koncernens likviditetsbehov är rörelsekapitalbehovet som definieras som ett rimligt likviditetsbehov under 3 månader. Det behovet beräknas löpande. Koncernens likvida medel inklusive kortfristiga placeringar samt eventuella checkkrediter bör inte understiga det likviditetsbehov som finns.

### **Transaktioner med närstående**

Moderbolaget har en närståenderelation med sina dotterföretag. Se not 2 för mer information. Ersättning och förmåner till ledande befattningshavare framgår i not 5 och aktieinnehav specificeras i not 18. Bolaget har dessutom en närståenderelation med avgående VD som framgår i not 19. Några andra närståendetransaktioner har inte förekommit.

### **Händelser efter balansdagen**

Matz Borsch har tillträtt som VD den 1 januari 2011. MSCs nyemission har slutförts och blev fulltecknad. I övrigt så har det inte skett några väsentliga händelser inom koncernen efter balansdagen för vilka upplysning behöver lämnas för bedömning av verksamhetens framtida utveckling.

### **Moderbolagets redovisningsprinciper**

Moderbolaget har upprättat sin årsredovisning enligt årsredovisningslagen (ÅRL) och Rådet för finansiell rapportering rekommendation RFR 2.1 Redovisning för juridisk person. RFR 2.1 innebär att moderbolaget i årsredovisningen för den juridiska personen ska tillämpa samtliga av EU godkända IFRS och uttalanden så långt detta är möjligt inom ramen för ÅRL och med hänsyn till sambandet mellan redovisning och beskattning. Rekommendationen anger vilka undantag och tillägg som ska göras från IFRS.

Bolaget redovisar aktieägartillskott direkt mot eget kapital hos mottagaren vilket aktiveras i aktier och andelar hos givaren, i den mån nedskrivning inte erfordras. Koncernbidrag som lämnas eller erhålls i syfte att minimera koncernens totala skatt redovisas direkt mot balanserade vinstmedel efter avdrag eller tillägg för dess aktuella skatteeffekt.

I moderbolaget redovisas aktier i dotterbolag till anskaffningsvärdet med avdrag för ackumulerade nedskrivningar. Prövning av värdet av andelarna görs när det finns en indikation på att värdet minskat.



## NOTER

### Not 1

#### Segmentrapportering

Hela företaget är ett helt segment av skälet att MSC endast bedriver konsultverksamhet samt att det är koncernens rörelseresultat som ligger till grund för beslut av styrelse och koncernledning. Koncernens rapport över totalresultat samt rapport över finansiell ställning motsvarar detta enda segment. Högsta beslutsfattare är VD och styrelse.

### Not 2

#### Inköp och försäljning mellan koncernföretag

Nedan anges årets inköp och försäljning avseende koncernföretag.

	Moderbolaget	
	2010	2009
Inköp	-	-
Försäljning	3 748	3 768

För moderbolaget avser 0 (0) procent av årets inköp och 17,0 (15,8) procent av årets försäljning egna dotterföretag. Vid inköp och försäljning mellan koncernföretag tillämpas samma principer för prissättning som vid transaktioner med externa parter.

### Not 3

#### Ersättning till revisorerna

	Koncernen		Moderbolaget	
	2010	2009	2010	2009
Revisionsuppdrag	189	184	152	138
Revisionsverksamhet utöver revisionsuppdrag	-	-	-	-
Skatterådgivning	12	27	12	9
Övriga tjänster	-	-	-	-
Summa	201	211	164	147

### Not 4

#### Leasingavtal

##### Operationella leasingavtal

Under året betalda leasingavgifter avseende operationella leasingavtal inklusive hyresavtal, uppgår i koncernen till 1 222 (1 295) tkr och i moderbolaget till 1 076 (1 037) tkr.

Nominella värdet av avtalade framtida leasingavgifter fördelar sig enligt följande:

Förfallotidpunkt	Koncernen		Moderbolaget	
	2010	2009	2010	2009
Inom ett år	89	302	58	176
Mellan ett och fem år	2	112	2	55
Senare än fem år	-	-	-	-
Summa	91	414	60	231

Nominella värdet av avtalade framtida hyresavtal för lokaler fördelar sig enligt följande:

Förfallotidpunkt	Koncernen		Moderbolaget	
	2010	2009	2010	2009
Inom ett år	828	827	828	827
Mellan ett och fem år	1 904	240	1 904	240
Senare än fem år	-	-	-	-
Summa	2 732	1 067	2 732	1 067

# Not 5

## Ersättning till ledande befattningshavare

### Ersättning

Till styrelsen, förutom VD, utgår arvode enligt årsstämans beslut. Något särskilt arvode utgår ej för kommittéarbete eller till arbetstagarrepresentanter. Ersättning till VD och andra ledande befattningshavare utgörs av grundlön, rörligt ersättning, övriga förmåner samt pension. Med andra ledande befattningshavare avses de personer som utöver VD utgör koncernledning. Koncernledningen har under året i antal varierat mellan 5 – 7 personer. Vi årsskiftet uppgår antalet personer i koncernledningen till 5 personer. De personer som utgör ledningsgruppen respektive styrelsen återfinns i kommentarerna nedan.

### Ersättning

För VD finns ingen överenskommen rörlig ersättning (bonus) under 2010.

### Pension

Pensionsåldern för samtliga ledande befattningshavare är 65 år. Koncernens pensionsåtaganden fullgörs både genom avgiftsbestämda och förmånsbestämda pensionsplaner. Avsättningar till avgiftsbestämda planer betalas

löpande och företaget har därmed fullgjort sina åtaganden. Avgifter till de förmånsbestämda pensionsavsättningarna går enbart till Alecta. VD har en premiebaserad pension, utan andra förpliktelser för bolaget än den årliga premien vilket under 2010 uppgick till 250 tkr. Avsättningar till VDs pensionskostnader för 2010 skall maximalt uppgå till 30 % av grundlönen.

Pensionsåtagande till övriga personer i ledningsgruppen följer lagen om allmän försäkring som framgår av den mellan Svenskt Näringsliv och PTK vid varje tidpunkt gällande planen för ITP samt TGL. Pensionsåldern är 65 år.

### Avgångsvederlag

För avgående VD gäller 12 månaders uppsägningstid vid egen uppsägning och 12 månaders uppsägningstid från bolagets sida. Avgångsvederlag utgår med en årslön om bolaget säger upp anställningsavtalet. För tillträdande VD gäller 6 månaders uppsägningstid vid egen uppsägning och 6 månaders uppsägningstid från bolagets sida. Avgångsvederlag utgår med 6 månadslöner om bolaget säger upp anställningsavtalet.

För övriga ledande befattningshavare gäller villkor enligt kollektivavtalet.

## Ersättning och övriga förmåner för 2010

	Grundlön/ Styrelsearvode	Rörlig ersättning	Övriga förmåner	Pensions- kostnad	Summa
Styrelsens ordförande, Britt Sandberg	100	0	0	0	100
Övriga styrelseledamöter, Lars Svensson och Björn Lagerholm	100	0	0	0	100
Verkställande direktör, Muazzam Choudhury	788	0	60	250	1 098
Verkställande direktör, Muazzam Choudhury, avsättning avgångsvederlag	2 026	0	0	0	2 026
Ledningsgruppen, se spec. nedan	3 525	0	42	673	4 240
<b>Summa</b>	<b>6 511</b>	<b>0</b>	<b>102</b>	<b>923</b>	<b>7 564</b>

## Ersättning och övriga förmåner för 2009

	Grundlön/ Styrelsearvode	Rörlig ersättning	Övriga förmåner	Pensions- kostnad	Summa
Styrelsens ordförande, Britt Sandberg	100	0	0	0	100
Övriga styrelseledamöter, Lars Svensson och Björn Lagerholm	100	0	0	0	100
Verkställande direktör, Muazzam Choudhury	857	0	59	262	1 178
Ledningsgruppen, se spec. nedan	1 934	0	41	405	2 380
<b>Summa</b>	<b>2 991</b>	<b>0</b>	<b>100</b>	<b>667</b>	<b>3 758</b>

### Kommentarer till tabellen:

- Övriga förmåner avser tjänstebil.
- Någon ersättning i form av optioner eller liknande förekommer inte.
- Styrelsens ordförande har inte erhållit någon ersättning utöver styrelsearvodet.

### Styrelsen:

Britt Sandberg, Styrelseordförande  
Muazzam Choudhury, Styrelseledamot (VD)  
Björn Lagerholm, Styrelseledamot  
Lars Svensson, Styrelseledamot

### Koncernledningsgruppen 2010

Muazzam Choudhury, VD  
Matz Borsch, Affärsområdeschef för Projektledning och Operativ chef  
(f r om 2010-05-01)  
Torbjörn Nilsson, Ekonomichef  
Nils-Olof Biderholt, Affärsområdeschef för Systemutveckling  
Claes Richard, Affärsområdeschef för Testgruppen  
Magnus Eriksson, Affärsområdeschef för Servicedesk f r om 2010-09-14  
Göran Krampe, Affärsområdeschef för Systemutveckling t o m 2010-04-30  
Anders Norell, Försäljningschef t o m 2010-11-25

## NOTER

### Not 6 Anställda

Medelantalet anställda

	Koncernen		Moderbolaget	
	2010	2009	2010	2009
Män	28	35	13	12
Kvinnor	3	3	2	2
<b>Summa</b>	<b>31</b>	<b>38</b>	<b>15</b>	<b>14</b>

Löner, andra ersättningar och sociala kostnader

	Koncernen		Moderbolaget	
	2010	2009	2010	2009
Löner och andra ersättningar	16 598	17 123	9 185	6 993
Sociala kostnader	7 877	8 095	4 555	3 565
(varav pensionskostnader)	2 009	1 836	1 243	934
<b>Summa</b>	<b>24 475</b>	<b>25 218</b>	<b>13 740</b>	<b>10 558</b>

Löner och andra ersättningar fördelade mellan styrelseledamöter, VD samt övriga anställda

	Koncernen		Moderbolaget	
	2010	2009	2010	2009
VD	2 786	857	2 786	857
Styrelse	200	200	200	200
Övriga anställda	13 612	16 066	6 199	5 936
<b>Summa</b>	<b>16 598</b>	<b>17 123</b>	<b>9 185</b>	<b>6 993</b>

Sjukfrånvaro

Sjukfrånvaron i koncernens aktiva bolag redovisas i nedanstående:

Företag	Total sjukfrånvaro	Andel långtids-sjukfrånvaro
MSC Konsult AB	0,2%	0%
MSC Toolkit AB	0,4%	0%

Könsfördelning i företagsledningen

	Koncernen		Moderbolaget	
	Totalt	Varav män	Totalt	Varav män
Styrelse	4	3	4	3
Ledningsgruppen	5	5	3	3

### Not 7 Immateriella anläggningstillgångar

	Goodwill		Övrigt immateriellt		Summa	
	2010	2009	2010	2009	2010	2009
Ingående						
anskaffningsvärde	15 840	15 840	1 343	1 343	17 183	17 183
Utgående						
anskaffningsvärden	15 840	15 840	1 343	1 343	17 183	17 183
Ingående av- och						
nedskrivningar	-	-	-538	-269	-538	-269
Nedskrivningar	-5 000	-	-	-	-5 000	-
Avskrivningar	-	-	-269	-269	-269	-269
Utgående ack. Av- och nedskrivningar	-5 000	-	-806	-538	-5 807	-538
<b>Bokfört värde</b>	<b>10 840</b>	<b>15 840</b>	<b>537</b>	<b>805</b>	<b>11 376</b>	<b>16 645</b>

Övriga immateriella anläggningstillgångar utgörs av värdet av förvärvat varumärke som uppgår till 805 (1 074) tkr minus avskrivning för 2010 som uppgår till -268 (-269) tkr.

Tillgångsslag	Nyttjandeperiod	Avskrivningsmetod
Goodwill	Obestämbar	Nedskrivningsprövning
Varumärken	5 år	Linjär avskrivning

Värdet på koncernens goodwill prövas årligen genom nedskrivningsprövningar. Nedskrivningsprövningen baseras på beräkningar av nyttjandevärde, som utgörs av nuvärdet av förväntade framtida kassaflöden. För antagande om de framtida kassaflödena används ledningens bedömningar för de första 5 åren. Därefter baseras kassaflöden på en årlig tillväxttakt på 2 %. Per 2010-09-30 bedömde företagsledningen att en nedskrivning av goodwill med 5 000 tkr var rimlig då nedskrivningsprövningen visade att känsligheten i densamma var för stor. De diskonteringsräntor efter skatt som har använts vid utgången av 2010 är 11,1 %. Företagsledningen bedömer att efter nedskrivningen av goodwill posten med 5 000 tkr skulle rimliga förändringar i tillväxttakt, rörelsemarginal, diskonteringsränta samt övriga gjorda antaganden, inte ha så stor effekt att de var och en för sig skulle reducera återvinningsvärdet till ett värde understigande det redovisade värdet. Företagsledningens metod för att fastställa viktiga antaganden som ligger till grund för nedskrivningsprövningen är att med stor noggrannhet göra framtida prognoser för det dotterbolag som goodwill är knuten till. Prognoserna framställs i enlighet med den strategi och de mål som företagsledningen lagt fast samt med vad som är rimligt, ledningen iakttar också i detta arbete ett stort mått av försiktighet när det gäller tillväxt och resultat. Företagsledningen antaganden baseras på tidigare erfarenheter samt från vissa externa informationskällor såsom affärstidningar mm.

## Not 8

### Materiella anläggningstillgångar

	Koncernen		Moderbolaget	
	2010	2009	2010	2009
Ingående anskaffningsvärde	2 380	2 380	1 697	1 697
Förvärv/avyttring av dotterföretag	-	-	-	-
Årets inköp	-	-	-	-
Försäljningar och utrangeringar	-	-	-	-
Utgående ackumulerade anskaffningsvärden	2 380	2 380	1 697	1 697
Ingående avskrivningar	-1 974	-1 699	-1 470	-1 317
Förvärv/avyttring av bolag	-	-	-	-
Årets avskrivningar	-228	-275	-124	-153
Försäljningar och utrangeringar	-	-	-	-
Utgående ackumulerade avskrivningar	-2 202	-1 974	-1 594	-1 470
Bokfört värde	178	406	103	227

Samtliga materiella anläggningstillgångar utgörs av inventarier.

## Not 9

### Övriga ränteintäkter och liknande resultatposter

	Koncernen		Moderbolaget	
	2010	2009	2010	2009
Utdelningar	-	65	-	65
Ränteintäkter	12	78	9	68
Realisationsvinst vid försäljningar	25	804	25	804
Summa	37	947	34	937

## Not 10

### Övriga räntekostnader och liknande resultatposter

	Koncernen		Moderbolaget	
	2010	2009	2010	2009
Nedskrivning av aktier i dotterbolag	-	-	-5 000	-
Räntekostnad bank	-51	-173	-51	-84
Summa	-51	-173	-5 051	-84

## Not 11

### Skatter

Skatt som redovisats mot eget kapital	Koncernen		Moderbolaget	
	2010	2009	2010	2009
Erlagda koncernbidrag	0	0	0	0
Erhållna koncernbidrag	0	0	0	0
Summa	0	0	0	0

### Resultatförda skatter

	2010	2009	2010	2009
Uppskjuten skatt	71	89	-	-
Aktuell skatt	0	-201	0	0
Summa	71	-112	0	0

### Avstämning mellan resultat före skatt och skattekostnad

	2010	2009	2010	2009
Resultat före skatt	-12 694	1 862	-9 172	1 095

Skatt enligt svensk skattesats 26,3%	3 339	-490	2 412	-288
--------------------------------------	-------	------	-------	------

### Skatt på:

Ej skattepliktiga intäkter	-	18	-	18
Ej avdragsgilla kostnader	-170	-246	-128	-92
Utnyttjade/Ökning underskottsavdrag	-3 240	606	-2 284	362
Övriga poster	-	-	-	-
Koncernbidrag	-	-	-	-
Skatt enligt resultaträkningen	71	-112	0	0

Effektiv skattesats	0%	6%	0%	0%
---------------------	----	----	----	----

### Balansförda skatter

	2010	2009	2010	2009
Uppskjuten skatteskuld	141	212	-	-

Uppskjuten skatteskuld avser uppskjuten skatt i samband med förvärv av dotterbolag. Koncernens totala förlustavdrag uppgår till 41,4 mkr. Ingen uppskjuten skattefordran har redovisats.

## NOTER

### Not 12

#### Resultat per aktie

Beräkningen av vägt resultat per aktie har baserats på årets resultat i förhållande till vägt antal stamaktier beräknat enligt nedan. Inga utestående optionsprogram finns.

Vägt genomsnittligt antal utestående stamaktier.

Antal aktier	2010	2009
Totalt utestående aktier 1 januari	4 021 040	4 021 040
Totalt utestående aktier 31 december	4 021 040	4 021 040
Vägt antal utestående aktier	4 021 040	4 021 040

### Not 13

#### Finansiella anläggningstillgångar

	Koncernen		Moderbolaget	
	2010	2009	2010	2009
Ingående anskaffningsvärde	35	35	22 476	22 476
Årets inköp	-	-	-	-
Årets försäljning	-	-	-	-
Utgående anskaffningsvärde	35	35	22 476	22 476
Ingående nedskrivningar	-	-	-190	-190
Årets försäljning	-	-	-	-
Årets nedskrivningar	-	-	-5 000	-
Utgående nedskrivningar	-	-	-5 190	-190
Bokfört värde	35	35	17 286	22 286

Koncernens finansiella anläggningstillgång på 35 tkr avser andel i Lindö Golfklubb.

### Not 14

#### Kundfordringar

Kundfordringar redovisas till fakturerat belopp med avdrag för bedömd förlustrisk. Det finns per balansdagen inga osäkra fordringar. Koncernen har inte redovisat några kundförluster under 2010. Koncernens tre största kunder stod för 32 % av den totala omsättningen under 2010.

Koncernen	2010	2009
Ej förfallet belopp	3 748	3 611
Förfallet 0-30 dagar	1 463	1 035
Förfallet 30-60 dagar	-	-
Förfallet mer än 60 dagar	-	-
Bokfört värde	5 211	4 646

### Not 15

#### Förutbetalda kostnader och upplupna intäkter

	Koncernen		Moderbolaget	
	2010	2009	2010	2009
Förutbetalda hyror	224	207	214	201
Förutbetalda leasingavgifter	-	45	-	45
Förutbetalda försäkringspremier	47	47	47	47
Övriga poster	357	186	220	136
Summa	628	485	481	429

### Not 16

#### Kortfristiga placeringar

	Koncernen Bokfört värde		Moderbolaget Bokfört värde	
	2010	2009	2010	2009
Vasakronan FC	-	4 997	-	4 997
Räntefonder	-	856	-	856
Summa	0	5 853	0	5 853

Alla transaktioner redovisas på likviddagen. Värdering har skett till verkligt värde enligt IAS 39 baserat på aktuell köpkurs.

### Not 17

#### Likvida medel

	Koncernen		Moderbolaget	
	2010	2009	2010	2009
Kassa och bank	3 970	6 364	2 869	4 553
Summa	3 970	6 364	2 869	4 553

I likvida medel ingår kassa och banktillgodohavanden.

## Not 18

### Moderbolagets andelar i koncernföretag

Moderbolaget	Org nr	Säte	Antal andelar	Kapital Andel	Röst Andel	Bokfört värde 2010	Bokfört värde 2009
MSC Toolkit AB	556551-4147	Stockholm	1 432	100 %	100 %	17 236	22 236
Inter Trade MF AB*	556388-3411	Stockholm	1 000	100 %	100 %	50	50
<b>Bokfört värde</b>						<b>17 286</b>	<b>22 286</b>

\* Vilande bolag

## Not 19

### Skulder till avgående VD

	Koncernen		Moderbolaget	
	2010	2009	2010	2009
Långfristig skuld	2 189	-	2 189	-
Kortfristig skuld	473	-	473	-
<b>Summa</b>	<b>2 662</b>	<b>0</b>	<b>2 662</b>	<b>0</b>

## Not 21

### Upplupna kostnader och förutbetalda intäkter

	Koncernen		Moderbolaget	
	2010	2009	2010	2009
Upplupna löner och ersättningar	759	1 284	711	1 199
Semesterlöner	1 358	1 430	960	906
Upplupna sociala avgifter	975	1 014	642	588
Övriga poster	181	138	142	138
<b>Summa</b>	<b>3 273</b>	<b>3 866</b>	<b>2 455</b>	<b>2 831</b>

## Not 20

### Skulder till kreditinstitut

	Koncernen		Moderbolaget	
	2010	2009	2010	2009
Långfristiga räntebärande skulder	1 200	2 800	1 200	2 800
Kortfristiga räntebärande skulder	1 600	1 600	1 600	1 600
<b>Summa</b>	<b>2 800</b>	<b>4 400</b>	<b>2 800</b>	<b>4 400</b>

Aktuell räntesats på balansdagen var 2,1%.



## NOTER

### Not 22

#### Finansiella instrument per kategori

2010

Tillgångar i balansräkningen	Låne- och kundfordringar	Tillgångar som kan säljas	Tillgångar värderade till verkligt värde	Summa 2010
Andra aktier och andelar	-	35		35
Kundfordringar	5 211	-		5 211
Övriga kortfristiga fordringar	9 350	-		9 350
Skattefordran	918	-		918
Kortfristiga placeringar	-	-		-
Kassa och bank	3 970	-		3 970
<b>Summa</b>	<b>19 449</b>	<b>35</b>		<b>19 484</b>

Kulder i balansräkningen	Övriga finansiella skulder	Summa 2010
Långfristiga räntebärande skulder	1 200	1 200
Övriga långfristiga skulder	2 189	2 189
Räntebärande kortfristiga skulder	1 600	1 600
Leverantörsskulder	2 730	2 730
Övriga skulder	2 857	2 857
<b>Summa</b>	<b>10 576</b>	<b>10 576</b>

2009

Tillgångar i balansräkningen	Låne- och kundfordringar	Tillgångar som kan säljas		Summa 2009
Andra aktier och andelar	-	35		35
Kundfordringar	4 646	-		4 646
Övriga kortfristiga fordringar	469	-		469
Skattefordran	717	-		717
Kortfristiga placeringar		-	5 853	5 853
Kassa och bank	6 364	-		6 364
<b>Summa</b>	<b>12 196</b>	<b>35</b>	<b>5 853</b>	<b>18 084</b>

Kulder i balansräkningen	Övriga finansiella skulder	Summa 2009
Långfristiga räntebärande skulder	2 800	2 800
Räntebärande kortfristiga skulder	1 600	1 600
Leverantörsskulder	1 694	1 694
Övriga skulder	2 805	2 805
<b>Summa</b>	<b>8 899</b>	<b>8 899</b>

### Not 23

#### Utdelning

Styrelsen föreslår årsstämman att ingen utdelning lämnas för 2010.

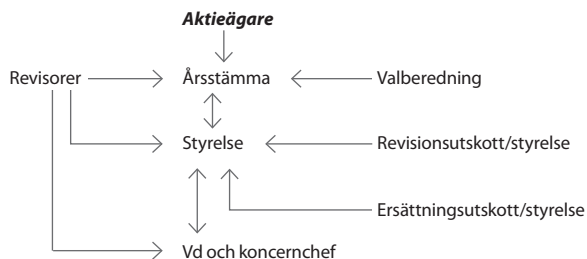
# **BOLAGSSTYRNING**

## BOLAGSSTYRNING

Bolagsstyrning i MSC Konsult AB (nedan benämnt MSC)  
Välkommen till MSC och vår Bolagsstyrningsrapport, upprättad i enlighet med svensk kod för bolagsstyrning. MSC är ett svenskt publikt aktiebolag med säte i Stockholm. Under år 2010 bedrev koncernen verksamhet i Sverige. Bolagets aktie är noterad på Nasdaq OMX Stockholm. Styrning, ledning och kontroll av MSC fördelas mellan aktieägarna på årsstämman, bolagets styrelse, verkställande direktör, svensk aktiebolagslag, gällande bolagsordning samt svensk kod för bolagsstyrning.

*Styrelsen i MSC Konsult AB*

### MSC:s Bolagsstyrningsstruktur



### Aktieägare

Vid slutet av 2010 hade MSC 281 aktieägare som totalt ägde 4 021 040 aktier fördelat på 400 000 A-aktier och 3 621 040 B-aktier. Största enskilda ägare per den 31/12-2010 var Muazzam Choudhury med 57,3 % av röster och 21,3 % kapital, Roskva AB med 5,5 % av röster och 10,4 % av kapital och Rambas AB med 5,4 % av röster och 10,2 % av kapital. Totalt ägde företags tio största ägare 84,8 % av rösterna och 70,5 % kapitalet.

### Årsstämma

Årsstämma är den årliga ordinarie bolagsstämman där årsredovisningen framläggs. Aktieägarnas rätt att besluta om MSC:s angelägenheter utövas på årsstämman, bolagets högst beslutande organ. Några av stämmans obligatoriska uppgifter är att fastställa koncernens balans- och resultaträkning, beslut om vinstdisposition, ersättningsprinciper för ledande befattningshavare samt styrelseledamöters och vd:s ansvarsfrihet. Årsstämman väljer, efter förslag från valberedningen, styrelsens ledamöter fram till nästkommande årsstämma. Inför årsstämman 2011 har bolagets aktieägare i god tid informerats på [www.msc.se](http://www.msc.se) om tid och plats för stämman samt även om sin rätt att få ett ärende behandlat på stämman.

### Årsstämman 2010

I huvudsak fattades följande beslut:

#### – Aktieutdelning

Stämman beslutade att utdelning lämnas med 0,25 kr per aktie för räkenskapsåret 2009 med avstämningsdag den 7 maj 2010.

#### – Styrelse

Stämman beslutade om att styrelsen skall bestå av fyra stämmovalda ordinarie ledamöter utan suppleanter. Vidare omvaldes Britt Sandberg, Lars Svensson, Björn Lagerholm och Muazzam Choudhury som styrelseledamöter. Som styrelsens ordförande valdes Britt Sandberg. Arvode till de av stämman utsedda ordinarie ledamöterna skall utgå om sammanlagt 200 tkr varav 100 tkr till styrelsens ordförande och 50 tkr till de ledamöter som inte är anställda i bolaget.

#### – Revisor

Arvode till revisorn utgår enligt godkänd räkning.

#### – Valberedning

Årsstämman godkände styrelsens förslag avseende nomineringsprocedur vid val av valberedningen. Vidare utsågs valberedningen som skall arbeta fram förslag inför beslut om styrelse, styrelseordförande, revisor, styrelsearvode, revisorsarvode och ordförande vid årsstämman 2011.

#### – Riktlinjer för bestämmande av lön och annan ersättning till ledande befattningshavare

Stämman beslutade att ersättning till VD och ledande befattningshavare skall fastställas till marknadsmässiga nivåer och skall bestå av fast lön, eventuell rörlig lön, pension samt eventuella övriga förmåner.

#### – Nyemission

Beslut om förnyat bemyndigande för styrelsen att vid ett eller flera tillfällen intill nästa årsstämma besluta om nyemission för förvärv av bolag inom den bransch, i vilken bolaget är verksamt.

Hela protokollet går att läsa på MSC:s hemsida på [www.msc.se](http://www.msc.se)

### Extra bolagsstämma 2010

Följande beslut fattades:

#### Ändring i bolagsordningen

Bolagsstämman beslutade att ändra gränserna för bolaget aktiekapital från nuvarande lägst 3 000 000 kronor och högst 12 000 000 kronor till lägst 5 100 000 kronor och högst 20 400 000 kronor. Bolagsstämman beslutade även om ändring av det lägsta respektive högsta antalet aktier i bolaget från nuvarande lägst 2 000 000 aktier och högst 8 000 000 aktier till lägst 3 400 000 aktier och högst 13 600 000 aktier.

#### Nyemission

Bolagsstämman beslutade att godkänna styrelsens beslut att nyemittera högst 4 021 040 aktier av serie B med följd att bolagets aktiekapital kan komma att öka med högst 6 031 560 kronor. Rätt att teckna sig för aktier ska med företrädesrätt tillkomma bolagets aktieägare, varvid en (1) teckningsrätt erhålls för en (1) befintlig aktie oavsett aktieslag. En (1) teckningsrätt berättigar till teckning av en (1) aktie av serie B. För det fall att inte samtliga nya aktier tecknats med stöd av teckningsrätter kommer styrelsen att besluta om tilldelning av nya aktier tecknade utan teckningsrätter, varvid tilldelning i första hand skall ske till dem som tecknat nya aktier med stöd av teckningsrätter, oavsett om tecknaren var aktieägare på avstämningsdagen eller inte, och, vid överteckning, i förhållande till det antal teckningsrätter som utnyttjats för teckning av nya aktier och, i den mån detta inte kan ske, genom lottnings. I andra hand skall tilldelning ske till andra som tecknat sig utan stöd av teckningsrätter och, för det fall dessa inte kan erhålla full tilldelning, i förhållande till det antal nya aktier som var och en tecknat och, i den mån detta inte kan ske, genom lottnings. I tredje hand skall tilldelning ske till emissionsgaranterna.

### Årsstämma 2011

MSC:s årsstämma 2011 äger rum tisdagen den 3 maj klockan 16.00 i bolagets lokaler på Vasagatan 52 i Stockholm. Se information om kallelse på sidan 3 i denna årsredovisning.

### Valberedning

Valberedningens ledamöter valdes av årsstämman 2010 i enlighet med kodens rekommendationer. Valberedningens arbete inleds med att utvärdera sittande styrelse. Valberedningens arbete skall präglas av öppenhet, analys och diskussion för att åstadkomma en välbalanserad styrelse. Valberedningen nominerar sedan ledamöter till MSC:s styrelse för kommande mandatperiod. Dessa föreslås sedan för årsstämman. Valberedningen lämnar även förslag på styrelsens och revisorernas ersättning samt i förekommande fall även val av ny revisor.

Årets valberedning är ej utsedda av Bolagets största ägare. Inför nästa valberedningsperiod skall principerna ses över. Inför årsstämman 2011 har valberedningens ledamöter utgjorts av:

Lars Zacharoff (oberoende) (valberedningens ordförande)  
Stellan Nilsson (oberoende)  
Rolf Lindskog (oberoende)

I kallelsen inför årsstämman 2011 har förslag på styrelseordförande, övriga ledamöter och revisor för kommande period framlagts.

Aktieägare som så önskat har haft möjlighet att lämna förslag till MSC:s valberedning på e-mail valberedning@msc.se eller på företagets ordinarie postadress.

### Bolagsordning

Bolagsordningen stadgar att MSC är ett publikt aktiebolag, vars verksamhetsföremål är att bedriva konsultverksamhet inom området för informationsteknik. Bolaget skall dessutom ha till föremål för sin verksamhet att äga och förvalta fast och lös egendom samt att bedriva annan verksamhet som är förenlig med ovan angiven verksamhet.

MSC:s aktiekapital utgör lägst 5 100 000 kronor och högst 20 400 000 kronor. Styrelsen skall bestå av lägst 3 och högst 10 ledamöter med högst 3 suppleanter. Styrelsen väljs årligen på ordinarie årsstämma för tiden till dess att nästa ordinarie bolagsstämma har hållits. Hela bolagsordningen går att läsa på [www.msc.se](http://www.msc.se).

### Styrelsens arbete

Styrelsens uppdrag är att för ägarnas räkning förvalta bolagets angelägenheter. MSCs styrelsearbete styrs, förutom av lagar och rekommendationer, av styrelsens arbetsordning som innehåller regler för arbetsfördelning mellan styrelse och vd, ekonomisk rapportering, investeringar och finansiering. Arbetsordningen fastställs en gång per år. En avvikelse från koden var att arbetsordningen ej sågs över och fastställdes under 2010. Detta då det ansågs att arbetsordningen redan var korrekt.

### Styrelsens ansvar

MSCs styrelse har det övergripande ansvaret för bolagets organisation och ledning samt att riktlinjer för förvaltningen av bolagets medel är ändamålsenligt uppbyggda. Styrelsen ansvarar vidare för att MSC följer svensk kod för bolagsstyrning, bolagets utveckling, uppföljning av koncernens strategier genom planer och mål, beslut om förvärv och avyttring av verksamheter, större investeringar, tillsättningar och ersättningar till vd samt löpande uppföljning av verksamheten under året. Styrelsen fastställer också affärsplan och årsbokslut samt övervakade 2010-års Vd Muazzam Choudhury's arbete.

### Styrelsens ordförande

Styrelsens ordförande Britt Sandberg leder styrelsens arbete så att detta utövas i enlighet med lagar och föreskrifter. Ordförande följer verksamheten i dialog med vd och ansvarar för att övriga ledamöter får den information som är nödvändig för hög kvalitet i diskussion och beslut.

### Styrelsens sammansättning

Vid årsstämman den 4 maj 2010 valdes nuvarande styrelseledamöter. MSC:s styrelse består av fyra ledamöter. Vd Muazzam Choudhury ingår i styrelsen och är därmed i beroendeställning. Nedanstående tabell visar bland annat styrelsens medlemmar, samt styrelsens bedömning angående beroendeställning i förhållande till bolaget och aktieägarna.

Styrelsen 2010	Antal möten/deltagande	Ersättningsutskott	Revisionsutskott	Oberoendebedömning
Britt Sandberg (1951) Styrelsens Ordförande Invald i maj 2006	8/8	Ja	Ja	Bedöms oberoende
Muazzam Choudhury (1949) Styrelseledamot Invald i november 1991	8/8	Ja	Ja	Bedöms beroende
Björn Lagerholm (1947) Styrelseledamot Invald i maj 2008	8/8	Ja	Ja	Bedöms oberoende
Lars Svensson (1944) Styrelseledamot Invald i oktober 2004	8/8	Ja	Ja	Bedöms oberoende

MSC:s styrelsesammansättning uppfyller Nasdaq OMX Stockholms samt kodens krav avseende oberoende styrelseledamöter. Detta innebär att majoriteten av de stämموvalda styrelseledamöterna är oberoende i förhållande till bolaget och bolagsledningen. Minst två av dessa är också oberoende i förhållande till bolagets större ägare. Vid bolagets protokollförda styrelsemöten behandlades resultat och ställning, delårsrapporter samt årsredovisningar. Även framtida frågeställningar såsom marknadsbedömningar, affärsverksamhetens inriktning och organisationsfrågor har behandlats. För ytterligare information om respektive styrelseledamot, läs på [www.msc.se](http://www.msc.se) under investor relations enligt punkten 2.6 i Svensk kod för bolagsstyrning.

### Styrelsens arbetsordning

Styrelsens arbetsordning fastställs årligen vid styrelsemöte. Arbetsordningen revideras därutöver vid behov. Arbetsordningen innehåller bland annat styrelsens ansvar och arbetsuppgifter, styrelseordförandens arbetsuppgifter, revisionsfrågor samt anger vilka rapporter och vilken finansiell information som styrelsen ska få inför varje ordinarie styrelsemöte. Arbetsordningen kompletteras med instruktioner till vd. Arbetsordningen föreskriver också att ett ersättningsutskott skall inrättas vid behov. Den senaste gällande arbetsordningen fastställdes på ordinarie styrelsemöte den 21 oktober 2009. En avvikelse från koden var att arbetsordningen ej sågs över och fastställdes under 2010. Detta då det ansågs att arbetsordningen redan var korrekt.

### Utvärdering av styrelsens arbete

Arbetsordningen anger även att en årlig utvärdering av styrelsens arbete ska äga rum genom en systematisk och strukturerad process. För 2010 har ordföranden tillsatt att styrelsens arbete har utvärderats och att valberedningens ordförande, Lars Zacharoff, har informerats om resultatet av utvärderingen inför valberedningens nomineringsarbete inför årsstämman 2010.

### Utskott

Styrelsens övergripande ansvar kan inte delegeras. Styrelsen har ej utsett några utskott utan hanterar i sin helhet aktuella frågor på sammankallade styrelsemöten. Bolaget har inte någon särskild granskningsfunktion (internrevision). I dagsläget anser sig styrelsen kunna hantera dessa arbetsuppgifter utifrån den komplexitet som föreligger i bolaget. Styrelsen i MSC utvärderar årligen behovet av en sådan funktion.

### Vd och koncernledning

Vd Matz Borsch tog över VD skapet från Muazzam Choudhury 1 januari 2011. Matz har gedigen branscherfarenhet och har arbetat inom MSC i två omgångar sedan 1995.

## BOLAGSSTYRNING

Matz Borsch  
Verkställande direktör  
Född: 1960  
Anställd sedan: 1995-2000, 2008-2010  
Aktieinnehav: 168 400 B-aktier

Den senast gällande vd-instruktionen fastställdes av styrelsen den 21 oktober 2009. Vd tar löpande fram nödvändigt informations- och beslutsunderlag inför styrelsemöten och motiverar även förslag till beslut. Styrelseordförande har årligen utvärderingssamtal med vd i enlighet med vd-instruktionen. Vd leder koncernledningens arbete och fattar beslut i samråd med övriga ledningsmedlemmar. Koncernledningen tar årligen fram en affärsplan som följs upp via månatliga rapporter. En avvikelse från koden var att vd-instruktionen ej sågs över och fastställdes under 2010. Detta då det ansågs att vd-instruktionen redan var korrekt.

### Bolagsledning

MSCs vd är ansvarig för den löpande operativa verksamheten. Vd har tillsatt en företagsledning som löpande ansvarar för de olika delarna i verksamheten. Företagsledningen består, förutom av vd, av ansvariga personer från affärsområdena systemutveckling, projektledning, test, servicedesk, ekonomi respektive försäljning.

### Revisorer

För granskning av bolagets årsredovisning jämte räkenskaper samt styrelsens och vds förvaltning utses på årsstämman en eller två revisorer med högst två suppleanter. Ansvarig huvudrevisor är Jörgen Lövgren på BDO Stockholm AB.

### Intern kontroll avseende den finansiella rapporteringen för räkenskapsåret 2010

Styrelsen ansvarar enligt den svenska aktiebolagslagen och svensk kod för bolagsstyrning för den interna kontrollen att finansiell rapportering är upprättad i enlighet med gällande lag. Kvalitetssäkring av MSCs finansiella rapportering sker genom att styrelsen behandlar samtliga finansiella och juridiska rapporter som bolaget lämnar. Det förutsätter att styrelsen behandlar frågor om intern kontroll, regelefterlevnad, väsentliga osäkerheter i redovisade värden, eventuella ej korrigerade felaktigheter, händelser efter balansdagen, ändringar i uppskattningar och bedömningar, eventuella konstaterade oegentligheter och andra förhållanden som påverkar de finansiella rapporternas kvalitet.

### Beskrivning av den interna kontrollens organisation

*Kontrollstruktur* – Ett effektivt styrelsearbete är grunden för god intern kontroll. MSC:s styrelse har etablerat tydliga arbetsprocesser och har upprättat en god arbetsordning för sitt arbete. En viktig del i styrelsens arbete är att utarbeta och godkänna ett antal grundläggande policys, riktlinjer och ramverk relaterade till finansiell rapportering. Bolagets styrande dokument avseende finansiell kontroll är benämnda "Rapporteringsinstruktioner" och "Finanspolicy". Syftet med dessa dokument är att skapa en solid grund för en god intern kontroll. Uppföljning och omarbeting sker löpande samt kommuniceras ut till samtliga medarbetare som är involverade i den finansiella rapporteringen. Styrelsen utvärderar löpande verksamhetens prestationer och resultat genom ett ändamålsenligt rapportpaket innehållande resultatrapport och framarbetade nyckeltal samt annan väsentlig operationell och finansiell information. Styrelsen verkar i sin helhet såsom revisionsutskott. Styrelsen i sin helhet har sålunda under 2010 övervakat systemen för riskhantering och intern kontroll. Dessa system syftar till att säkerställa att verksamheten bedrivs i enlighet med lagar och förordningar och är effektiv samt att den ekonomiska rapporteringen är tillförlitlig. Styrelsen har tagit del av och utvärderat rutinerna för redovisning och ekonomisk rapportering samt följt upp och utvärderat de externa revisorernas arbete, kvalifikationer och oberoende. Styrelsen har under 2010 haft en genomgång med och fått skriftlig rapport från bolagets externa revisorer.

*Riskbedömning* – MSC arbetar aktivt med riskbedömning och riskhantering för att säkerställa att de risker som bolaget är utsatt för hanteras på ett ändamålsenligt sätt inom de ramar som fastställts. I riskbedömningen beaktas exempelvis bolagets administrativa rutiner avseende fakturering och avtalshandling. Även balans- och resultatposter, där risken för väsentliga fel skulle kunna uppstå, granskas kontinuerligt.

*Kontrollaktiviteter* – Strukturen för kontroll utformas för att hantera de risker som styrelsen bedömer vara väsentliga för den finansiella rapporteringen. Kontrollstrukturerna består dels av en organisation med tydlig ansvarsfördelning, dels av tydliga rutiner och klara arbetsroller. Kvartal 3 är översiktligt granskat av Bolagets revisorer. Exempel på andra kontrollaktiviteter är bland annat rapportering av beslutprocesser och beslutsordningar för väsentliga beslut och även granskning av samtliga finansiella rapporter som presenteras.

*Information och kommunikation* – MSC:s styrande dokumentation i form av riktlinjer och manualer vad gäller intern- och extern kommunikation hålls löpande uppdaterade och kommuniceras internt via relevanta kanaler, såsom interna möten, interna nyhetsmail och intranät. För kommunikation med externa parter finns en tydlig policy som anger samtliga riktlinjer för hur denna kommunikation skall ske. Syftet med policyn är att säkerställa att MSC:s samtliga informationskyldigheter efterlevs på ett korrekt och fullständigt sätt.

*Uppföljning och övervakning* – Uppföljning och övervakning av att den interna kontrollen är ändamålsenlig sker löpande. Styrelsen träffar minst en gång per år, utan närvaro av vd eller annan person från ledningsgruppen, bolagets revisorer för en genomgång av nuläge. Styrelsen ser även till att bolagets revisorer översiktligt granskar de finansiella rapporterna från ett kvartal. Styrelsen utvärderar årligen huruvida ett separat revisionsutskott skall tillsättas MSC. Ställningstagandet är att styrelsen i dagens utformning hanterar denna löpande process och dess interna kontroll på ett tillfredsställande sätt.

### Riktlinjer för ersättningar till ledande befattningshavare

Årsstämman 2010 beslutade om följande riktlinjer för ersättning till ledande befattningshavare: Ersättning till vd och andra ledande befattningshavare skall utgöras av fast lön, övriga förmåner samt pension. Den sammanlagda ersättningen skall vara marknadsmässig och konkurrenskraftig på den arbetsmarknad befattningshavaren verkar. Fast lön och rörlig ersättning skall vara relaterad till befattningshavarens ansvar och befogenhet. Vid uppsägning bör i normalfallet gälla en uppsägningstid om sex månader, om uppsägningen initieras av bolaget, och tre månader, om uppsägningen initieras av befattningshavaren. Pensionsförmåner skall vara antingen förmåns eller avgiftsbestämda, eller en kombination därav, och ge befattningshavaren rätt att erhålla pension från 65 års ålder. Frågor om ersättning till bolagsledningen skall behandlas av vd och rapporteras till styrelsen och när det gäller ersättning till vd beslutas detta av styrelsen, som skall äga rätt att frångå riktlinjerna om det i ett enskilt fall finns särskilda skäl för det.

### Ersättning till vd

*Muazzam Choudhury* - Fast ersättning 788 tkr samt 2 026 tkr i avsättning avgångsvederlag under 2010. Övriga förmåner 60 tkr. Avsättning till pension uppgår till max 30% av den fasta grundlönen.

*Övriga koncernledningen* - Fast ersättning 3,525 tkr. Övriga förmåner 42 tkr. Avsättning till pension uppgår till max 30% av den fasta grundlönen.

### Ersättning till revisor

Till revisor och revisionsföretag har under 2010 ett totalt arvode om 201 tkr utbetalats för hela koncernen. Summan avser arbete för revision, löpande rådgivning och annan granskning.

Styrelse och VD försäkrar att koncernredovisningen och årsredovisningen har upprättats i överensstämmelse med IFRS, sådana de antagits av EU, respektive god redovisningssed för aktiemarknadsbolag. Årsredovisningen ger en rättvisande bild av koncernens och moderbolagets ställning och resultat. Förvaltningsberättelsen för koncernen och moderbolaget ger en rättvisande översikt över koncernens och moderbolagets

verksamhet, ställning och resultat samt beskriver väsentliga risker och osäkerhetsfaktorer som moderbolaget och de företag som ingår i koncernen står inför. Koncernens resultat- och balansräkning blir föremål för fastställelse på årsstämman den 3 maj 2011. Styrelsen har godkänt denna årsredovisning för publicering den 12 april 2011.

Stockholm den 12 april 2011

Britt Sandberg  
*Styrelseordförande*

Lars Svensson  
*Styrelseledamot*

Muazzam Choudhury  
*Styrelseledamot*

Björn Lagerholm  
*Styrelseledamot*

Matz Borsch  
*Verkställande Direktör*

Vår revisionsberättelse har lämnats den 12 april 2011  
BDO Stockholm AB

Jörgen Lövgren  
Auktoriserad revisor



## REVISIONSBERÄTTELSE

### Till årsstämman i MSC Konsult Aktiebolag (Publ.) Organisationsnummer 556313-5309

Vi har granskat årsredovisningen, koncernredovisningen och bokföringen samt styrelsens och verkställande direktörens förvaltning i MSC Konsult Aktiebolag för räkenskapsåret 2010-01-01 – 2010-12-31. Bolagets årsredovisning och koncernredovisning ingår i den tryckta versionen av detta dokument på sidorna 19–47. Det är styrelsen och verkställande direktören som har ansvaret för räkenskapshandlingarna och förvaltningen och för att årsredovisningslagen tillämpas vid upprättandet av årsredovisningen samt för att internationella redovisningsstandarder IFRS sådana de antagits av EU och årsredovisningslagen tillämpas vid upprättandet av koncernredovisningen. Vårt ansvar är att uttala oss om årsredovisningen, koncernredovisningen och förvaltningen på grundval av vår revision.

Revisionen har utförts i enlighet med god revisionsd i Sverige. Det innebär att vi planerat och genomfört revisionen för att med hög men inte absolut säkerhet försäkra oss om att årsredovisningen och koncernredovisningen inte innehåller väsentliga felaktigheter. En revision innefattar att granska ett urval av underlagen för belopp och annan information i räkenskapshandlingarna. I en revision ingår också att pröva redovisningsprinciperna och styrelsens och verkställande direktörens tillämpning av dem samt

att bedöma de betydelsefulla uppskattningar som styrelsen och verkställande direktören gjort när de upprättat årsredovisningen och koncernredovisningen samt att utvärdera den samlade informationen i årsredovisningen och koncernredovisningen. Som underlag för vårt uttalande om ansvarsfrihet har vi granskat väsentliga beslut, åtgärder och förhållanden i bolaget för att kunna bedöma om någon styrelseledamot eller verkställande direktören är ersättningskyldig mot bolaget. Vi har även granskat om någon styrelseledamot eller verkställande direktören på annat sätt har handlat i strid med aktiebolagslagen, årsredovisningslagen eller bolagsordningen. Vi anser att vår revision ger oss rimlig grund för våra uttalanden nedan.

Årsredovisningen har upprättats i enlighet med årsredovisningslagen och ger en rättvisande bild av bolagets resultat och ställning i enlighet med god redovisningssed i Sverige. Koncernredovisningen har upprättats i enlighet med internationella redovisningsstandarder IFRS sådana de antagits av EU och årsredovisningslagen och ger en rättvisande bild av koncernens resultat och ställning. Förvaltningsberättelsen är förenlig med årsredovisningens och koncernredovisningens övriga delar.

Vi tillstyrker att årsstämman fastställer resultaträkningen och balansräkningen för moderbolaget och för koncernen, disponerar vinsten i moderbolaget enligt förslaget i förvaltningsberättelsen och beviljar styrelsens ledamöter och verkställande direktören ansvarsfrihet för räkenskapsåret.

## RAPPORT OM BOLAGS- STYRNINGSRAPPORTEN

Det är styrelsen och verkställande direktören som har ansvaret för bolagsstyrningsrapporten på sidorna 43-46 och för att den är upprättad i enlighet med årsredovisningslagen.

Som underlag för vårt uttalande om att en bolagsstyrningsrapport har upprättats och är förenlig med årsredovisningens övriga delar, har vi läst bolagsstyrningsrapporten och bedömt dess lagstadgade innehåll baserat på vår kunskap om bolaget.

En bolagsstyrningsrapport har upprättats och dess lagstadgade information är förenligt med årsredovisningens och koncernredovisningens övriga delar.

Stockholm den 12 april 2011

BDO Stockholm AB  
Jörgen Lövgren  
Auktoriserad revisor



**Lars Svensson**  
Styrelseledamot

Född 1944  
Styrelseledamot sedan 2004  
Styrelseledamot i Rambas AB  
Aktieinnehav i MSC Konsult AB:  
24 000 B-aktier samt 385 400 B-aktier  
via Rambas AB.

**Britt Sandberg**  
Styrelseordförande

Född 1951  
Ordförande och styrelseledamot sedan  
2006. Ordförande i Syntell AB  
Styrelseledamot i Elverket Vallentuna AB  
och Elverket Vallentuna EI AB  
Enskilt bolag: Brisand Management Consulting  
Aktieinnehav i MSC Konsult AB: 7 981 B-aktier

**Muazzam Choudhury**  
Styrelseledamot

Född 1949  
Styrelseledamot sedan 1987  
Verkställande direktör i MSC Konsult AB  
t o m 2010-12-31.  
Ledamot i SME-kommittén, Svenskt  
Näringsliv Styrelseledamot i Almega ITA  
Fullmäktige i Stockholms Handelskammare  
Aktieinnehav i MSC Konsult AB: 390 000  
A-aktier och 466 800 B-aktier

**Björn Lagerholm**  
Styrelseledamot

Född 1947  
Styrelseledamot sedan 2008  
Styrelseledamot i Roskva AB  
Styrelseordförande i Roskva Holding AB  
Styrelseordförande i Tjalve Fastighets AB  
Styrelseordförande i Five Tre Fastighets AB  
Enskilt bolag: Lagerholm, Björn Anders  
Komplementär med obegränsat ansvar i KB:  
Ystads Konsthandel KB  
Aktieinnehav i MSC Konsult AB:  
418 300 B-aktier via Roskva AB

## DEFINITIONER AV NYCKELTAL

### **Rörelsemarginal**

Rörelseresultat i förhållande till nettoomsättning.

### **Vinstmarginal**

Resultat efter finansiella investeringar i förhållande till nettoomsättning.

### **Räntabilitet på eget kapital**

Årets resultat i förhållande till genomsnittligt eget kapital.

### **Sysselsatt kapital**

Summa tillgångar med avdrag för icke räntebärande skulder samt uppskjuten skatt.

### **Räntabilitet på sysselsatt kapital**

Rörelseresultat plus finansiella intäkter i förhållande till genomsnittligt sysselsatt kapital.

### **Likvida medel**

Kassa och bank med tillägg för kortfristiga placeringar.

### **Netto likvida medel**

Kassa och bank med avdrag för räntebärande skulder.

### **Nettoskuld likvida medel inklusive kortfristiga placeringar**

Kassa och bank inklusive kortfristiga placeringar med avdrag för räntebärande skulder.

### **Soliditet**

Eget kapital i förhållande till summa tillgångar.

### **Skuldsättningsgrad**

Räntebärande skulder i förhållande till eget kapital.

### **Räntetäckningsgrad**

Resultat efter finansiella kostnader ökat med finansiella kostnader i förhållande till finansiella kostnader.

### **Kapitalomsättningshastighet**

Nettoomsättning i förhållande till genomsnittlig summa tillgångar.

### **Personalomsättning**

Antal anställda som avslutat sin anställning under året i förhållande till genomsnittligt antal anställda.

### **Förädlingsvärde per anställd**

Rörelseresultatet efter avskrivningar ökat med totala personalkostnader i förhållande till genomsnittligt antal anställda.

### **Rörelseresultat per anställd**

Årets rörelseresultat i förhållande till genomsnittligt antal anställda.

### **Resultat per aktie**

Årets resultat i förhållande till genomsnittligt antal aktier.

### **Kassaflöde per aktie**

Kassaflöde från den löpande verksamheten i förhållande till genomsnittligt antal aktier.

### **Eget kapital per aktie**

Eget kapital dividerat med antal aktier vid periodens slut.

### **Andel utdelad vinst**

Utdelning i förhållande till vinst per aktie.





**MSC Konsult AB**  
**Vasagatan 52, 111 20 Stockholm**  
**Tel. +46 8 446 55 00**  
**Fax +46 8 446 55 01**  
**[www.msc.se](http://www.msc.se)**