

ÅRSREDOVISNING

20
08



AKTIEÄGARINFORMATION

Årsstämma 2009

MSC Konsult AB:s årsstämma hålls tisdagen den 5 maj 2009 kl. 16.00 i MSC Konsult AB:s lokaler på Vasagatan 52 i Stockholm.

Anmälan

Aktieägare som önskar delta i årsstämman skall

- dels vara införd i den av Euroclear Sweden AB fd VPC AB ("VPC") förda aktieboken tisdagen den 28 april 2009
- dels anmäla sig till bolaget senast tisdagen den 28 april 2009

Anmälan kan göras på följande sätt:

- per telefon 08-446 55 00
- per post till, MSC Konsult AB, Vasagatan 52, 111 20 Stockholm
- per e-post till, info@msc.se

Vid anmälan vänligen uppge namn, person- eller organisationsnummer, adress och telefonnummer, aktieinnehav samt antal biträden i förekommande fall.

Aktieägare som låtit förvaltarregistrera sina aktier måste dessutom tillfälligt inregistrera dessa i eget namn hos VPC för att äga rätt att delta i årsstämman. Sådan inregistrering görs genom att kontakta den bank eller fondhandlare som förvaltar aktierna och skall vara verkställd senast den 28 april 2009.

Föreslagen utdelning

MSC:s styrelse föreslår årsstämman att ingen utdelning lämnas för räkenskapsåret 2008.

Ekonomisk information för räkenskapsåret 2009

Delårsrapport januari-mars	2009-05-05
Delårsrapport januari-juni	2009-08-20
Delårsrapport januari-september	2009-10-22
Bokslutskommuniké för 2009	2010-02-11

Beställningsinformation

Rapporter och ekonomisk information publiceras på MSC:s webbplats, www.msc.se
Beställning kan ske genom MSC:s växel, 08-446 55 00 eller via e-post till info@msc.se

INNEHÅLL

Inledning

Året i sammandrag	4
Made by MSC	5
VD har ordet	6

Verksamheten

Affärsidé, Vision och Erbjudanden	9
Företagskultur	10
Affärsområdet Systemutveckling	11
Affärsområdet IT Management	12
Affärsområdet Teknik	13
Marknad och Kunder	14
MSC Aktien	15
Flerårsöversikt	17

Finansiella rapporter

Förvaltningsberättelse	20
Resultaträkningar	23
Balansräkningar koncernen	24
Balansräkningar moderbolaget	26
Förändringar eget kapital	28
Kassaflödesanalys	29
Redovisningsprinciper och Noter	30
Revisionsberättelse	42

Bolagsstyrning

Bolagsstyrning	44
Styrelse och revisor	47
Ledande befattningshavare	48
Definitioner av nyckeltal	49

ÅRET I SAMMANDRAG

Viktiga händelser 2008

• **Avyttring av Index Utbildning AB** genomfördes den 1 mars 2008. Avyttringen genomfördes för att renodla MSC:s verksamhet till konsulttjänster. Försäljningspriset av Index Utbildning AB uppgick till 650 tkr vilket gav en koncernmässig resultatpåverkan på 429 tkr. Under årets två första månader hade Index Utbildning AB en försäljning på 584 tkr och resultatet efter finansiella investeringar blev -286 tkr. Totalt blev resultateffekten 143 tkr under 2008.

• **Ledningsgruppen förändrades under 2008** och består nu av: Muazzam Choudhury, VD, Nils-Olof Biderholt, Affärsområdeschef för systemutveckling, Torbjörn Nilsson, Ekonomichef samt Anders Norell, Försäljningschef.

• **Omsättningen ökade med 38 %** under 2008 jämfört med föregående år till 50 884 (36 832) tkr.

• **Rörelseresultatet uppgick till -1 583 (-139) tkr** under 2008.

• **Översyn av visioner och strategier.** Affärsidén och visionen har anpassats för att möta nya utmaningar under de kommande åren.

• **Utökad profilering av MSC företagskultur.** MSC är ett företag byggt på en gemensam värdegrund med värderingarna: Flexibilitet, Resultatnriktning, Arbetsglädje, Nyttänkande och Kvalitet som vi förkortar FRANK. Det finns en stark öppen företagskultur där alla ger och tar, där vi lär oss av varandra och har roligt.

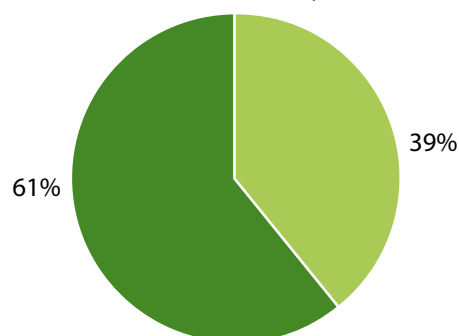
• **Lansering av en ny hemsida.** Hemsidan har omarbetats och anpassats så att den speglar MSC:s struktur, affärsidé och företagskultur.

MSC aktien

MSC:s B-aktier är noterade på Nasdaq OMX Nordic Small Cap. Aktien noterades den 19 maj 1998. Sista betalkursen den 31 december 2008 blev 3,49 (14,05) kr, vilket motsvarar en minskning med 75,2% jämfört med ett år tillbaka. Aktiens lägsta notering under året var 3,49 kr den 31 december och högsta var 14,70 den 2 januari. MSC:s börsvärde uppgick vid årsslutet till 14,0 mkr. MSC:s styrelse avser föreslå stämman att ingen utdelning lämnas för räkenskapsåret 2008.

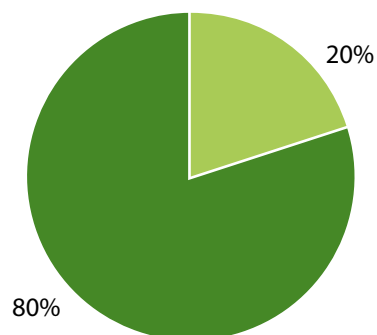
Andel nya kunder under 2008

■ Gamla kunder ■ Nya kunder



Andel av omsättningen under 2008

■ Gamla kunder ■ Nya kunder



MADE BY MSC



Nils-Olof: MSC har funnits som företag i över 20 år och upplevt flera konjunktursvängningar. Vad tror du är den viktigaste anledningen till att MSC fortfarande är aktivt och livskraftigt.

Muazzam: Enkla saker så som att vi värnar om våra kunder, vår personal och att vi ständigt är nyfikna och utvecklar oss tillsammans med våra kunder.

Nils-Olof: Exempel på att vi flyttar fram våra positioner är att vi har en röd tråd som heter effektiv IT-systemutveckling. Området spänner sig från hur vi leder och kravställer i projekt till hur vi effektiviserar utveckling och test av system. Bland annat har vi stor erfarenhet av automatiserade tester. Vi tar också uppdrag som innebär helhetsansvar inom områdena utveckling och förvaltning av IT-system samt inom IT-drift.

Muazzam: Vi har även duktiga verksamhetsutvecklare som bidrar till att utveckla kundens affärer.

Nils-Olof: Muazzam, vad är hemligheten till att MSC har så många återkommande kunder?

Muazzam: MSC har alltid strävat efter att ha en kontinuerlig dialog med våra kunder baserat på förtroende och ärlighet. Vi strävar helt enkelt efter att leverera resultat och kvalitet samt hög affärsnytta. I slutändan handlar det om att göra våra kunder nöjda, svårare än så är det inte!



Muazzam Choudhury,
Verkställande direktör

Nils-Olof Biderholt,
Affärsrådeschef
Systemutveckling

VD HAR ORDET

Under årets första kvartal visade MSC stabil ordergång och goda förutsättningar för vinst och tillväxt. Redan under det andra kvartalet minskade efterfrågan markant. Vissa av företagets löpande projekt inom bank- och finanssektorn avslutades även av kunderna i förtid, något som minskade intäktsmassan kännbart. Denna negativa utveckling var svår att förutse och ställer krav på en effektiviserad försäljningsprocess, ökad ekonomisk kontroll och rätt rekryteringsarbete.

Vårt målmedvetna arbete ledde till ökad ordergång under hösten 2008, även om vi inte lyckades vända resultatet. Det förändrade affärsklimatet ställde höga krav på MSC:s organisation, något jag anser att vi klarat på ett tillfredställande sätt.

Företagets finansiella ställning är stark. Kassan är stabil och likviditeten god.

MSC satsar målmedvetet på att vidga sitt tjänsteutbud och satsa mer på specialisttjänster. Vi gör detta dels via nyrekrytering, dels via intern utbildning. Vårt tjänsteutbud under 2008 var huvudsakligen inriktat på områdena IT- management, systemutveckling samt drift- och teknik. Under 2008 har vi även utvecklat två nya paketerade tjänster – ”Issue Box”, ett ärendehanteringssystem samt en tjänst för webbsäkerhet.

För att renodla MSC:s affärsverksamhet har INDEX utbildning sålts under året. Organisationen har även genomgått en generationsväxling.

MSC:s marknad omfattar främst sektorerna bank, finans- och transport samt den offentliga sektorn. Under 2008 har MSC förstärkt sin position på den offentliga sektorn. En ny bransch, spelbranschen, har tillkommit under 2008. Både den offentliga sektorn och spelbranschen har enligt våra prognoser stor potential. Vi har under 2008 arbetat med att specialanpassa vårt

erbjudande, våra försäljningsaktiviteter och etableringsprocesser för dessa marknader. MSC har även rekryterat konsulter för att tillmötesgå denna nysatsning samt förstärkt organisationen med en försäljningschef. Denna utveckling ser vi som en nödvändig trend där vår säljorganisation expanderar och skapar möjligheter för expansion och lönsamhet.

Framtidsutsikterna är i rådande konjunkturläge osäkra. Under 2009 förväntas en minskad efterfrågan på IT-investeringar och följaktligen även på konsulttjänster inom IT. MSC måste anpassa sitt tjänsteutbud för att möta marknadens nya krav. Tillgången på konsulter på marknaden förväntas vara god och ökningen av arbetskraftskostnaderna lägre. Konkurrenten kommer att hårdna. MSC har en bred kundbas och många nya kunder har strömmat till under 2008. Flera befintliga kunders ekonomiska situation bedöms dock vara osäker och därmed också MSC:s utsikter att under 2009 visa tillväxt och lönsamhet.

MSC har under årens lopp varit med om flera konjunkturedgångar. Organisationens gemensamma erfarenhet är en styrka. Det är även en trygghetsfaktor för alla våra intressenter; våra kunder, leverantörer och aktieägare. MSC innehar även högsta möjliga rating hos UC, en styrka i dessa tider.

Stockholm i maj 2009



Muazzam Choudhury
Verkställande direktör



”MSC har under årens lopp varit med om flera konjunktturnedgångar. Organisationens gemensamma erfarenhet är en styrka. Det är även en trygghetsfaktor för alla våra intressenter; våra kunder, leverantörer och aktieägare.”

– Muazzam Choudhury

VERKSAMHETEN

AFFÄRSIDÉ, VISION OCH ERBJUDANDEN

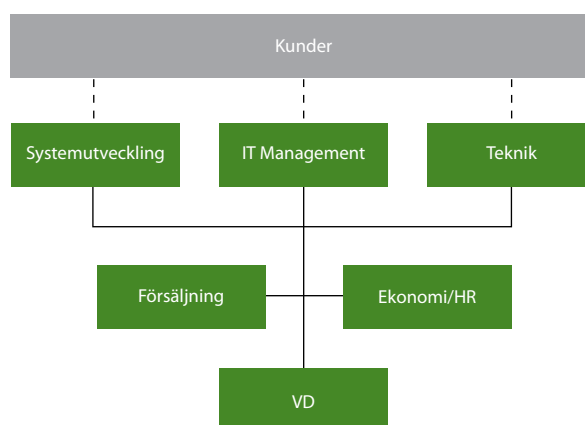
MSC är ett **personligt** IT-konsultbolag. Vi tycker personligt ansvar är viktigt och vi tror på långvariga relationer med våra kunder baserat på förtroende och ärlighet. Det gäller även vår personal där vi satsar mycket på vidareutbildning i lite friare former samt en arbetsmiljö som uppmuntrar till egna initiativ. I slutet på dagen är det den enskilda människan som gör skillnaden.

Konsultverksamheten

Vi hjälper våra kunder inom tre huvudområden:

- Systemutveckling
- IT Management
- Teknik

Med ett rakare språk är MSC duktiga på att bygga modern och stabil mjukvara av hög kvalitet. MSC leder och hanterar projekt samt utvecklar verksamheter i positiv riktning. Företaget arbetar också med infrastruktur, support och drift. MSC är ett etablerat och stabilt företag, samtidigt som verksamheten i många avseenden är ny och utvecklas starkt på sunda värderingar. MSC ska helt enkelt vara den bästa samarbetspartnern för våra kunder.



AFFÄRSIDÉ

MSC:s affärsidé är att tillhandahålla högkvalitativa konsulttjänster inom IT och Management. Genom vårt strukturerade arbetssätt och förståelse för våra kunders verksamhet levererar vi lösningar med hög affärsnytta.

VISION

Att vara ett IT-konsultföretag med kompetens i världsklass med uthållig tillväxt och lönsamhet.

ERBJUDANDEN

Vi hjälper våra kunder genom att tillhandahålla marknadens bästa konsulter med såväl teknisk spetskompetens såväl som god branschkunskap. En konsult från MSC förstår såväl teknik som den miljö och syfte tekniken ska möjliggöra. MSC är expert på att bygga mjukvara med hög kvalitet, leda projekt samt utveckla verksamhet och hantera infrastruktur, support och drift.

MSC erbjuder även helhetsåtagande kring teknik och mjukvara samt hyrtjänster av programvara och support kring ärendehanteringssystemet Issuebox.

MSC är ett personligt konsultbolag. Vi värnar om våra kunder och vår personal och vi är måna om långvariga relationer baserat på förtroende och ärlighet. Vi vet vad vi är bra på – att utveckla verksamheter och utveckla mjukvarusystem – vi behöver inte klä in det i långrandigt affärsspråk som egentligen inte säger något vettigt och som ingen orkar läsa. Samma raka kommunikation gäller internt.

MSC är också ett företag byggt på en gemensam värdegrund med värderingarna: Flexibilitet, Resultatnriktning, Arbetsglädje, Nyttänkande och Kvalitet som vi förkortar FRANK. Det finns en stark öppen företagskultur där alla ger och tar, där vi lär oss av varandra och har roligt!

Vi är organiserade i relativt små konsultgrupper styrda av varsin konsultchef. Grupperna har en egen inriktning/specialisering som alla i gruppen är med och påverkar. Genom att sätta fokus på grupperna vill vi skapa ”det lilla” inom det stora - känslan och fördelarna av att arbeta på ett litet företag i kombination med möjligheterna inom ett större företag.

Vi satsar på att kontinuerligt kompetensutveckla oss och har exempelvis en personlig budget på 80 timmar per år med relativt fritt nyttjande. Vi har även skapat ett gemensamt forum där vi lär av varandra genom en rad olika aktiviteter. Det kan vara allt från att delta i utvecklar-konferenser, skriva artiklar eller genomföra internprojekt för att lära ny teknik och metodik. En populär aktivitet

inom ramen för detta har varit en serie workshops om hur man håller workshops!

Eftersom vi alla är konsulter, eller har varit det (hela vägen upp till VD), så vet vi hur viktigt det är med en bra infrastruktur för kommunikation. De flesta av oss sitter ute hos våra kunder och måste ha bra sätt att delta och följa det som händer i företaget. Exempelvis har vi veckomail som sammanfattar alla viktigare händelser och ett intranät där alla i företaget kan lägga upp samt uppdatera information.

Medarbetare

MSC strävar oavbrutet mot att vara en attraktiv arbetsgivare för att tillvarata vår viktigaste tillgång, medarbetarna. Genom att skapa en bra balans mellan kompetensutveckling, personlig motivation och fritid vill MSC erbjuda en arbetsplats där medarbetarna kan trivas och kontinuerligt utvecklas. Detta för att skapa en stabil plattform för lyckade kundrelationer.

NYCKELTAL MEDARBETARE

	2008	2007	2006	2005	2004
Sysselsatta, medeltal	55	43	41	42	49
Anställda, medeltal	42	26	22	22	40
Underkonsulter, medeltal	11	17	19	20	9
Sysselsatta årets slut	52	73	36	43	42
Andel kvinnor	13%	22%	35%	39%	40%
Andel med Högskoleutbildning	93%	82%	59%	54%	50%
Genomsnittsålder	40	38	44	42	43

AFFÄRSOMRÅDET SYSTEMUTVECKLING

Utvecklad av MSC

Systemutveckling är det område som MSC har mest uppdrag inom och som omfattar tekniker och roller genom hela systemutvecklingsprocessen. Samtidigt som vi erbjuder experthjälp tar vi gärna ett helhetsansvar där vi utvecklar system från ax till limpa eller på fackspråk genom alla faser av kravanalys, systemarkitektur, systemutveckling, testledning och test.

Inom affärsområdet systemutveckling finns det en röd tråd som heter effektiv systemutveckling där målet är att ta fram rätt system på budget och tid samt med god kvalitet och affärsnytta. För att kunna göra det krävs det att vi ständigt är nyfikna och lär oss både nya tekniker och arbetssätt samt att vi självklart förstår kundens affärsverksamhet så att vi kan konstruera system som verkligen levererar. Det vill säga att vi levererar kundnytta.

Hinder kan man stoppas av, ta sig igenom eller helt enkelt undvika. Det finns många olika lösningar på olika problem och olika former av hinder och på MSC jobbar vi just med att ta bort de hinder som bromsar utvecklingsarbetet. Ett exempel på detta är vår stora vana av att skapa effektiva byggmiljöer samt använda automatiserade tester, så att man som utvecklare kan koncentrera sig på att utveckla själva systemet.

Rätt verktyg för uppgiften

En självklarhet för oss på MSC är att det inte finns enbart ett verktyg eller ett programspråk för alla projekt eller "One ring to rule them all" om man får citera Tolkien. Det är därför vi har konsulter med både bredd och spets och självklart så har de svart bälte inom de vanligaste utvecklingsplattformarna .Net och Java samt databaser men även inom öppen källkod eller de pånyttfödda dynamiska programspråken. Det finns allt fler ramverk för webbutveckling och databaser och våra konsulter har god överblick och kan hjälpa till med att välja vad som passar bäst och naturligtvis även bistå vid införande.

Rätt arkitektur och design för uppgiften

Olika system har olika kravbilder och för att inte skjuta över målet behöver man anpassa arkitekturen och designen för uppgiften. Ett börssystem med sina extrema krav på svarstider och prestanda skiljer sig därför stort mot t.ex. ett ärendehanteringssystem där flexibilitet och användargränssnitt är mycket viktigare. Här kan konsulter från MSC arbeta tillsammans med våra kunder för att fokusera på rätt egenskaper och få fram rätt system i slutänden.

Rätt person för uppgiften

Slutligen tror vi på MSC att en av de viktigaste framgångsfaktorerna är att rätt person utför uppgiften och därför har vi på MSC enbart konsulter med mångårig erfarenhet av olika roller inom systemutveckling. Att snabbt, koncentrerat och effektivt ta fram högkvalitativa lösningar är mycket viktigt för oss och vi vet att vi kan leverera det vi lovar. I slutet av dagen så handlar det ändå om att våra kunder ska ha fått det vi utlovat och här vet vi att våra konsulter levererar.



Nils-Olof Biderholt,
Affärsområdeschef
Systemutveckling

AFFÄRSOMRÅDET IT MANAGEMENT

MSC:s affärsområde IT Management arbetar i nära samarbete med kunden för att förverkliga nuvarande och framtida affärsstrategier och mål. MSC arbetar med förändringsprojekt i gränslandet mellan IT och affärsrelaterad konsultation, med kundens affärer är i fokus. Inom affärsområdet arbetar IT-konsulter, managementkonsulter och projektledare med erfarenhet av ett stort antal framgångsrika projekt i Sverige samt på den globala scenen.

Tjänster och erbjudanden

Affärsutveckling

Ett företag strävar hela tiden efter att utveckla sina produkter, tjänster och koncept. Vid var tid måste affärsledningen även utvärdera företagets erbjudande och dess konkurrenskraft. Hur väl möter företaget kundernas behov och hur kostnadseffektiv är man? MSC:s syn är att framgångsrik affärsutveckling bör ske i nära samspel med företagets kunder. Därför arbetar MSC tillsammans med affärsledningen för att identifiera och implementera utvecklingsmöjligheter som förstärker företagets position på marknaden. MSC:s konsulter initierar och leder workshops med ledningsgrupper, upprättar affärsplaner, målbilder, business case och handlingsplaner samt genomför utveckling och införande av nya erbjudanden. MSC:s managementkonsulter arbetar ofta tillsammans med MSC:s IT-experters och kundens IT-avdelning för att säkerställa hela utvecklingsprocessen från idé till färdigt implementerat erbjudande.

Verksamhetsutveckling

Hög effektivitet och produktivitet är viktigt för alla företag. För att säkerställa bibehållen hög effektivitet och produktivitet arbetar MSC utifrån en helhetssyn samt även med detaljkunskap om respektive bransch och företag. Helhetssyn för att förstå sambanden inom företaget, dvs. hur organisationen samverkar för att skapa ett värde. Därför är det nödvändigt att ha en metod som gör det möjligt att identifiera de svaga länkarna i organisa-



Muazzam Choudhury,
Chef IT Management

tion. MSC arbetar tillsammans med ledande befattningshavare för att identifiera svagheter och förbättringspotential inom såväl organisation, processer och IT. Våra konsulter har stor erfarenhet av att driva och motivera människor i förändringsprojekt som leder till ökad produktivitet och effektivitet.

Professionell programledning och projektledning

Oavsett om det handlar om att öka företagets erbjudanden, nya eller förbättrade produkter eller om att öka organisationens effektivitet och produktivitet, sker ofta genomförandet i projektför. Projektet har fördelen av att vara väl avgränsat i tid med tydliga mål och dedicerade resurser, såväl vad gäller pengar som personal. Styrningen kan variera beroende på uppgiftens omfattning. MSC:s syn är att individuella projekt inte får vara för omfattande. Bli ett projekt för stort, tar för lång tid eller har för många involverade parter, tjänar man ofta på att dela upp genomförandet i flera projekt och i etapper. För att säkerställa att alla projekt är riktade mot samma mål brukar det rekommenderas att man skapar ett gemensamt "Program" som samlar alla ingående projekt på en och samma plats. MSC har stor erfarenhet av att organisera och driva omfattande utvecklingsprojekt i programform.

AFFÄRSOMRÅDET TEKNIK

Teknikgruppen arbetar med att se till att IT-miljöerna hos våra kunder fungerar som de ska. Normalt gör vi detta genom att sköta service desk-funktionen på plats hos kunden. Genom ett mångårigt åtagande mot en stor kund inom transportsektorn har vi lärt oss vad som fungerar och vad som inte fungerar i praktiken.

En modern service desk fungerar som den enda kontaktytan mellan användarna och IT-gruppen. Många av de dagliga problemen i IT-miljön löses direkt medan andra eskaleras till "second line" där tekniker med olika ansvarsområden tar hand om ärendet tills det är löst. En sund modell för ärendehantering är ett måste för en väl fungerande servicefunktion.

Utöver denna grundläggande tjänst utför vi gärna konsultationer för att analysera och effektivisera IT-driften hos organisationer. För de som arbetar inom detta område är det väl inarbetat att det handlar om 50% teknik och 50% människor. Man måste tycka om att hjälpa andra människor som ofta är stressade och frustrerade. Samtidigt måste man ha ett starkt teknikintresse kombinerat med en känsla för vad som fungerar i praktiken.

Vi hoppas kunna växa med ett antal personer under 2009 och bredda våra åtaganden mot fler organisationer. Som en minde aktör på denna marknad tror vi oss kunna erbjuda en professionell och mer personlig relation till våra kunder.



Magnus Eriksson
Tillträdande konsultchef

Stellan Nilsson
Konsultchef Teknik

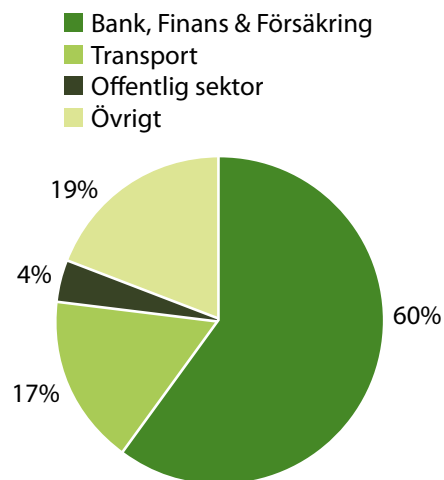
MARKNAD OCH KUNDER

Marknad

Efter flera år av kraftig ekonomisk tillväxt ser MSC nu ett tydligt trendbrott. I rådande globala kris med fallande efterfrågan, svårigheter med finansiering och konkurrens från låglöneländer så råder det inte brist på utmaningar. Det är mycket som står på spel för många aktörer, vilket givetvis även påverkar tjänsteföretag såsom IT-konsulter. Enligt prognoserna från flera marknadsanalytiker kommer den globala omsättningen inom IT-produkter och tjänster minska med flertalet procent under 2009. Omräknat i pengar blir det på den globala marknaden svindlande belopp på tiotals biljoner kronor. Till skillnad från tidigare nedgångar, finns det inget tydligt starkt tillväxtområde som kompenserar inbromsningen som helhet. Däremot ser vi flera områden som kommer att vara starkare än andra, såsom spelbranschen, finansiell handel, försäkring samt den offentliga sektorn. Det kommer att vara viktigt att utveckla både IT- och affärsprocesserna för att konkurrera effektivt under och efter en ekonomisk nedgång.

MSC som IT-leverantör måste agera snabbt för att anpassas efter marknadens nya krav och efterfrågan för att vinna fördelar på både kort och lång sikt. Att bara fokusera på kostnadssidan räcker inte utan vi måste vara innovativa för att rusta oss starka tills konjunkturen vänder uppåt igen. MSC kommer att fortsätta vara nära våra kunder och samtidigt öka samarbetet med andra

Omsättning per bransch under 2008



aktörer såsom programvaruleverantörer för att hitta kostnadsbesparingar och gemensamt förbättra kundernas affär. Det är också en stor fördel att vi nu har möjlighet via ramavtal att leverera tjänster till stora delar av den offentliga sektorn. MSC har funnits under många år och har varit med om flera tidigare nedgångar i ekonomin. I den ökade konkurrensen kommer företag slås ut samtidigt som det alltid finns plats för dukiga aktörer. Vår solida finansiella grund gör att vi kan trappa upp, titta på förvärv och diversifiera oss när efterfrågan ökar.

MSC AKTIEN

Aktiekapital

Den 31 december 2008 hade moderbolaget ett aktiekapital om 6 031 560 kronor. Aktierna är fördelade på 400 000 aktier av serie A och 3 621 040 aktier av serie B. Alla aktier har lika rätt till del i bolagets vinst och tillgångar. Varje aktie av serie A berättigar till en (1) röst och varje aktie av serie B till en tiondels (1/10) röst på årsstämman. Aktiekapitalet har varit oförändrat under 2008. MSC har för närvarande inga utestående optionsprogram.

Aktier 2008-12-31	Antal	Andel av röster (%)	Andel av kapital (%)
A-aktier	400 000	52,5	9,9
B-aktier	3 621 040	47,5	90,1
Summa	4 021 000	100,0	100,0

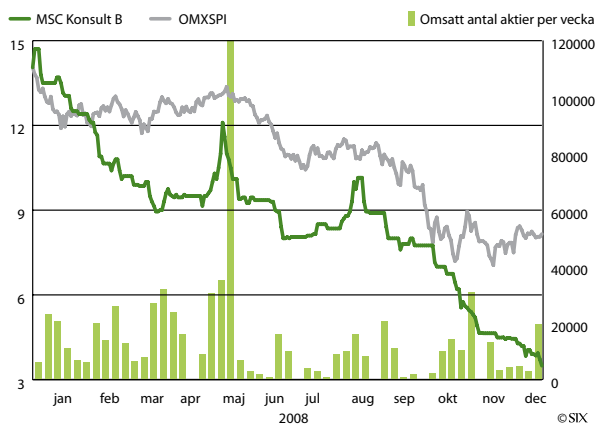
Aktieägarna

MSC hade 266 (871) aktieägare vid årsskiftet. Ägarbildens framgång av tablan på nästa sida.

Marknadsnotering

MSC:s B-aktier är noterade på Nasdaq OMX Nordic Small Cap. Aktien noterades den 19 maj 1998. Sista betalkursen den 31 december 2008 blev 3,49 (14,05) kr, vilket motsvarar en minskning med 75,2% jämfört med ett år tillbaka. Aktiens lägsta notering under året var 3,49 kr den 31 december och högsta var 14,70 den 2 januari. MSC:s börsvärde uppgick vid årsslutet till 14,0 mkr.

MSC aktiens utveckling under 2008



Likviditetsgaranti

MSC har ett likviditetsgarantiavtal med Remium AB för att främja en högre likviditet samt minska skillnaden mellan köp- och säljkurser i handeln med bolagets aktier. Avtalet innebär att Remium AB ska utföra vissa market maker tjänster i enlighet med Nasdaq OMX Nordics rekommendation.

Utdelning

MSC:s utdelningspolicy är att utdelningen skall uppgå till cirka 30 % av resultatet efter skatt men styrelsen skall även beakta bolagets investerings- och kapitalbehov. MSC:s styrelse föreslår årsstämman att ingen utdelning lämnas för räkenskapsåret 2008.

Data per aktie	2008	2007	2006	2005	2004
Resultat per aktie (kr)	-0,54	-0,07	0,59	0,90	-0,62
Börskurs per årets slut (kr)	3,49	14,05	9,70	10,75	7,50
Utdelning per genomsnittligt antal aktier (kr)	0*	0,60	0,60	0,85	0,00
Direktavkastning (%)	-	4,3	6,2	7,9	-
P/E tal vid årets slut	Neg	Neg	16,4	11,9	Neg
Kassaflöde per aktie (kr)	1,11	0,80	-0,16	1,09	-1,96
Eget kapital per aktie (kr)	5,20	6,34	5,29	5,54	4,65
Genomsnittligt antal aktier (tusental)	4 021	3 383	3 170	3 170	3 170
Antal aktier vid årets slut (tusental)	4 021	4 021	3 170	3 170	3 170

*avser styrelsens förslag

Största ägare					
Ägare 2008-12-31	A-aktier	B-aktier	Summa röstvärde	Andel röster %	Andel kapital %
Muazzam Choudhury	390 000	466 800	436 680	57,3	21,3
Roskva Holding AB		418 300	41 830	5,5	10,4
Rambas AB, Lars Svensson		409 400	40 940	5,4	10,2
Försäkringsaktiebolaget Avanza Pension		347 186	34 719	4,6	8,6
SEB Life Ireland Assurance		335 186	33 519	4,4	8,3
Stellan Nilsson	10 000	177 500	27 750	3,6	4,7
KPVIP05065, Nordea		90 000	9 000	1,2	2,2
Matz Borsch		84 200	8 420	1,1	2,1
Dennis Bergström		82 482	8 248	1,1	2,1
Bo Lövgren		69 900	6 990	0,9	1,7
Övriga		1 140 086	114 009	15,0	28,4
Summa	400 000	3 621 040	762 104	100,0	100,0

Aktiekapitalets utveckling						
	Ökning av antal aktier (st)	Totalt antal aktier (st)	Kurs (kr)	Inbetalt belopp (tkr)	Ökning av aktiekapital (tkr)	Aktiekapitalets utveckling
1987 Bolaget bildas				50	50	50
1990 Fondemission/split	99 500	100 000			50	100
1990 Fondemission		100 000			400	500
1991 Fondemission		100 000			500	1 000
1994 Fondemission		100 000			1 000	2 000
1995 Fondemission		100 000			1 000	3 000
1997 Split 20:1	1 900 000	2 000 000				3 000
1997 Nyemission	1 000 000	3 000 000	20	18 106	1 500	4 500
1998 Nyemission, förvärv av bolag	80 000	3 080 000			120	4 620
1999 Nyemission, förvärv av bolag	90 000	3 170 000			135	4 755
2007 Nyemission, förvärv av bolag	851 040	4 021 000			1 277	6 032

Inbetalt belopp är angivet efter avdrag för emissionskostnader

FLERÅRSÖVERSIKT

SAMMANFATTNING AV RESULTATRÄKNINGAR (TKR)

	2008	2007	2006	2005	2004
Nettoomsättning	50 884	36 832	35 869	41 796	31 974
Rörelsens kostnader exklusive avskrivningar	-51 492	-36 665	-34 277	-38 885	-33 597
Av- och nedskrivningar	-975	-306	-207	-317	-346
Rörelseresultat efter avskrivningar	-1 583	-139	1 385	2 594	-1 969
Resultat från finansiella investeringar	-806	136	497	249	-1
Resultat efter finansiella investeringar	-2 389	-3	1 882	2 843	-1 970
Skatt	201	-231	-2	0	-1
Årets resultat	-2 188	-234	1 880	2 843	-1 971

SAMMANFATTNING AV BALANSRÄKNINGAR (TKR)

	2008	2007	2006	2005	2004
Anläggningstillgångar	17 630	17 740	543	483	536
Omsättningstillgångar exklusive kassa och bank	8 360	16 413	7 707	20 042	8 103
Kassa och bank	14 101	14 233	15 556	6 648	14 770
Tillgångar	40 091	48 386	23 806	27 173	23 409

	2008	2007	2006	2005	2004
Eget kapital	20 893	25 494	16 760	17 574	14 731
Långfristiga skulder	4 701	7 502	0	101	151
Kortfristiga skulder	14 497	15 390	7 046	9 498	8 527
Eget kapital och skulder	40 091	48 386	23 806	27 173	23 409

SAMMANFATTNING AV KASSAFLÖDESANALYSER (TKR)

	2008	2007	2006	2005	2004
Kassaflöde före förändring i rörelsekapitalet	-1 398	636	1 711	2 956	-1 319
Förändring av rörelsekapitalet	5 864	2 054	-2 222	499	-4 886
Kassaflöde från den löpande verksamheten	4 466	2 690	-511	3 455	-6 205
Kassaflöde från investeringsverksamheten	416	-8 111	1 985	-1 393	-847
Kassaflöde från finansieringsverksamheten	-5 013	4 098	-2 700	-50	-131
Förändring av likvida medel	-131	-1 323	-1 226	2 012	-7 183

NYCKELTAL	2008	2007	2006	2005	2004
Nettoomsättningsutveckling (%)	38,2	2,7	-14,2	30,7	-22,0
Rörelsemarginal (%)	Neg	Neg	3,9	6,2	Neg
Vinstmarginal (%)	Neg	Neg	5,2	6,8	Neg
Räntabilitet på eget kapital (%)	Neg	Neg	11	17,6	Neg
Sysselsatt kapital (tkr)	26 893	32 890	17 760	17 675	14 882
Räntabilitet på sysselsatt kapital (%)	Neg	0,4	10,9	17,4	Neg
Netto likvida medel (tkr)	8 101	8 233	15 556	6 547	14 619
Netto likvida medel, inklusive kortfristiga placeringar (tkr)	9 785	11 816	15 556	18 650	15 255
Soliditet (%)	52,1	52,7	70,4	64,7	62,9
Skuldsättningsgrad (ggr)	0,29	0,30	0	0	0
Räntetäckningsgrad (ggr)	Neg	1	1 883	407	Neg
Kapitalomsättningshastighet (ggr)	0,31	1,02	1,41	1,65	1,20
Investeringar (tkr)	723	17 831	373	286	16
Nettoomsättning per sysselsatt person (tkr)	960	857	875	995	653
Anställda, medeltal (st)	42	26	22	22	40
Underkonsulter, medeltal (st)	11	17	19	20	9
Sysselsatta (inklusive underkonsulter), medeltal (st)	53	43	41	42	49
Sysselsatta (inklusive underkonsulter), årets slut (st)	52	73	36	46	42
Personalkostnader (tkr)	33 195	17 083	13 108	12 577	16 699
Förädlingsvärde per anställd (tkr)	753	652	659	690	368
Rörelseresultat per anställd (tkr)	-38	-5	72	118	-49

DATA PER AKTIE	2008	2007	2006	2005	2004
Resultat per aktie (kr)	-0,54	-0,07	0,59	0,90	-0,62
Kassaflöde per aktie (kr)	1,11	0,80	-0,16	1,09	-1,96
Eget kapital per aktie (kr)	5,20	6,34	5,29	5,54	4,65
Utdelning per genomsnittligt antal aktier (kr)	0,00 ¹⁾	0,60	0,60	0,85	0,00
Andel utdelad vinst (%)	Neg	Neg	1,02	0,95	Neg
Genomsnittligt antal aktier (1 000 st)	4 021	3 383	3 170	3 170	3 170

Definitioner omslaget längst bak

1) Styrelsens förslag

FINANSIELLA RAPPORTER

FÖRVALTNINGSBERÄTTELSE

Styrelsen och verkställande direktören för MSC Konsult AB (publ), org. nr 556313-5309, med säte i Stockholm, avger härmed årsredovisning och koncernredovisning för räkenskapsåret 2008.

Verksamheten

MSC tillhandahåller konsulttjänster inom Systemutveckling, IT-Management samt drift och teknik. Genom strukturerad arbetsmetodik och djup insikt om kundernas verksamhet levererar MSC IT-lösningar av högsta möjliga affärsekonomiska nytta. Under 2008 har vi även utvecklat två nya tjänsteområden. Dels ett ärendehanteringssystem som vi kallar "Issue Box" dels ett tjänstepaket för webbsäkerhet. MSC har sin primära marknad inom branscherna bank & finans, försäkring, transport samt offentlig sektor. MSC grundades 1987 och B-aktien är noterad på Small Cap listan på Nasdaq OMX Nordic

Bolagsstruktur

I koncernen ingår moderbolaget MSC Konsult AB, med säte i Stockholm och de helägda dotterbolagen MSC Toolkit AB och Inter Trade MF AB. Konsultverksamheten bedrivs genom MSC Konsult AB och MSC Toolkit AB medan Inter Trade MF AB är ett vilande bolag.

Ekonomisk översikt

Koncernen

Året 2008 började med goda förutsättningar för lönsamhet och tillväxt. Under årets första kvartal gick det enligt förväntningarna. Under det andra kvartalet blev vissa projekt inom finanssektorn avslutade i förtid vilket gav effekt på både lönsamhet och tillväxt. Detta spillde också över en hel del på det tredje kvartalets vinst och omsättning. De ekonomiska förutsättningarna förändrades till det sämre under det andra halvåret där både tredje och fjärde kvartalet blev sämre än förväntat. Trots detta så fick vi nya uppdrag och kunder under det fjärde kvartalet men det räckte inte till att nå ett positivt resultat för året.

Koncernens nettoomsättning för året uppgick till 50 884 (36 832) tkr. Koncernens kostnader uppgick till -52 467 (-36 971) tkr och årets rörelseresultat uppgick därmed till -1 583 (-139) tkr. Det ackumulerade finansnettot uppgick till -806 (136) tkr, skatteintäkten till 201 (-231) tkr och koncernens resultat efter skatt uppgick därmed till -2 188 (-234) tkr. Årets resultat per aktie blev därmed -0,54 (-0,07) kr. Årets rörelsemarginal uppgick till -3,1 (-0,4) % och vinstmarginalen till -4,3 (0,0) %. Det egna kapitalet uppgick vid årets utgång till 20 893 (25 494) tkr.

Koncernens skattesituation

Det ackumulerade skattemässiga förlustavdraget uppgår per 31 december 2008 till 29,0 mkr. MSC har valt att avvakta med att ta upp den uppskjutna skattefordringen avseende underskottsavdraget i balansräkningen av försiktighetsskäl.

Finansiell ställning och likviditet

Likvida medel, inklusive kortfristiga placeringar uppgick vid periodens slut till 15 785 (17 816) tkr och soliditeten uppgick till 52,1 (52,7) %. Innehav i aktier och andelar i värdepappersfond redovisas som kortfristiga placeringar och värderas till marknadsvärdet. Koncernen har redovisat 1 684 (3 583) tkr som kortfristiga placeringar i balansräkningen. Kassaflödet från den löpande verksamheten uppgick under året till 4 466 (2 690) tkr.

Investeringar

Koncernens investeringar i immateriella anläggningstillgångar uppgick under året till 647 (16 536) tkr avseende förvärvet av Toolkit Software AB. Investeringar i materiella anläggningstillgångar uppgick till 87 (1 295) tkr och avser datorer och kontorsmöbler.

Moderbolaget

Moderbolagets nettoomsättning under året 2008 uppgick till 30 037 (25 134) tkr och rörelseresultatet uppgick till -326 (-338) tkr. Resultatet efter finansiella investeringar blev -1 067 (-351) tkr. Likvida

medel inklusive kortfristiga placeringar vid årets slut uppgick till 13 010 (11 885) tkr.

Moderbolagets egna kapital uppgick per bokslutsdagen till 21 333 (24 812) tkr, vilket innebar en soliditet motsvarande 51,8 (59,3) %.

Medarbetare

MSC fortsätter att fokusera på medarbetarnas kompetensutveckling samt på rekryteringsprocessen. MSC sysselsatte 52 (73) personer vid årets slut varav 43 (49) personer var anställda. Utöver de anställda anlidade koncernen 9 (24) underkonsulter vid årsskiftet. I medeltal under året har MSC sysselsatt 53 (43) personer.

MSC Aktien

Den 31 december 2008 hade moderbolaget ett aktiekapital om 6 031 560 kronor. Aktierna är fördelade på 400 000 aktier av serie A och 3 621 040 aktier av serie B. Alla aktier har lika rätt till del i bolagets vinst och tillgångar. Varje aktie av serie A berättigar till en (1) röst och varje aktie av serie B till en tiondels (1/10) röst på årsstämman. Aktiekapitalet har varit oförändrat under 2008. MSC har för närvarande inga utestående optionsprogram.

Den 31 december 2008 hade MSC 266 aktieägare. Störste enskilde ägare var Muazzam Choudhury, vars innehav uppgick till 390 000 aktier av serie A och 466 800 aktier av serie B. Andelen röster uppgick till 57,3 procent och motsvarande andelen kapital till 21,3 procent. Andra stora ägare var Roskva Holding AB (418 300 B-aktier), Lars Svensson via Rambas AB (409 400 B-aktier), Försäkringsaktiebolaget Avanza Pension (347 186 B-aktier) och SEB Life Ireland Assurance (335 186 B-aktier).

Hållbar utveckling

MSC:s policy är att bidra till hållbar utveckling genom att kontinuerligt arbeta med aspekter runt kvalitet, miljö och den sociala miljön. Vår skyldighet är att medverka till social och ekonomisk välfärd för våra anställda, kunder, leverantörer och aktieägare samt att bidra till en god miljö.

Socialt ansvar

MSC fäster stor vikt vid socialt ansvarstagande och vill vara en attraktiv arbetsgivare. Personalpolitiken betonar hälsa, utbildning och en balans mellan arbete och fritid – förutsättningar för en god arbetsinsats. Koncernen har ansvar för att erbjuda en säker och icke diskriminerande arbetsmiljö.

Kvalitetsarbete

MSCs kvalitetsarbete är inriktat mot att uppfylla de krav som kunderna har på oss som leverantör. Kunden skall alltid kunna lita på att MSC utför sina åtaganden på ett professionellt sätt. Målet är att alltid vara en kompetent och effektiv samarbetspartner. Nöjda kunder är lojala och MSC har idag många långa och nära kundrelationer.

Miljöarbete

MSC:s affärsverksamhet, som främst består av att leverera kunskap och lösningar, har en mindre miljöpåverkan än producerande företag men MSC vill ändå aktivt ta ett miljöansvar för att belasta miljön i minsta möjliga utsträckning. MSC:s arbete med miljöfrågan kan ske inom flera områden, till exempel genom återvinning av kontorsmaterial, val av miljövänliga leverantörer samt utnyttjande av transportmedel som belastar miljön så lite som möjligt.

Risker och osäkerheter i verksamheten

MSC:s är genom sin verksamhet exponerad för olika slags risker, såsom marknadsrisk, kreditrisk och likviditetsrisk. En generell ekonomisk nedgång kan naturligtvis minska efterfrågan på MSC:s tjänster vilket leder till lägre intäkter och högre räntekostnader. En utförlig beskrivning av riskerna i MSC:s verksamhet finns beskrivet på sidan 32.

Utsikter för 2009

Under rådande ekonomiska klimat i Sverige tror MSC att IT investeringarna kommer att minska under 2009. Konkurrensen kommer att öka med en resulterande prispress som följd. Tillgången till konsulter kommer att vara bättre och arbetskraftskostnaderna förväntas ha en lägre utveckling än tidigare. Affärsklimatet hos våra kunder bedöms vara osäkert under 2009 vilket gör att

MSC:s utsikter när det gäller tillväxt och lönsamhet är osäkra. MSC kommer därför att prioritera lönsamhet före tillväxt under året.

Förslag till riktlinjer för ersättning till ledande befattningshavare

Till styrelsens ordförande och ledamöter utgår arvode enligt årsstämmans beslut. Ersättning till VD och ledande befattningshavare skall fastställas till marknadsmässiga nivåer och skall bestå av fast lön, eventuell rörlig lön, pension samt eventuella övriga förmåner. Ersättningen i form av fast lön skall stå i proportion till befattningshavarens erfarenhet, ansvar och befogenhet. Den rörliga ersättningen skall vara maximerad och baseras huvudsakligen på tydliga målrelaterade prestationer. De ledande befattningshavarnas pensionsvillkor skall vara marknadsmässiga i förhållande till vad som generellt gäller för motsvarande befattningshavare på marknaden. Pensionen skall baseras på avgiftsbestämda pensionslösningar alternativt omfattas av den allmänna pensionsplanen, antingen via ITP-planen eller genom individuella tjänstepensionsförsäkringar inom ramen för ITP. Uppsägningsslön och avgångsvederlag skall sammantaget inte överstiga 24 månadslöner för respektive befattningshavare. Övriga förmåner utgörs för MSC av sedvanliga förmåner enligt lokal praxis. Frågan om ersättning till bolagsledningen behandlas av verkställande direktören. Ersättning till verkställande direktören beslutas av styrelsen. Styrelsen får frånga dessa riktlinjer om det i ett enskilt fall finns särskilda skäl för det.

Förslag till bemyndigande om nyemission

MSC:s årsstämma 2008 gav styrelsen ett bemyndigande att fram till årsstämma 2009 fatta beslut om nyemissioner (apportemission eller kvittningsemision) av högst 400 000 B-aktier på nominellt 1 krona och 50 öre att ske i samband med förvärv av bolag inom den bransch där MSC Konsult AB verkar. Detta bemyndigande hade per den 31 december 2008 inte utnyttjats. Inför årsstämman 2009 föreslår styrelsen att årsstämman låter detta bemyndigande ligga kvar. Bemyndigandet föreslås gälla t o m MSC:s årsstämma 2010.

Förslag till resultatdisposition 2008

Till bolagsstämmans förfogande fritt eget kapital:

Balanserat resultat	-3 055 tkr
Överkursfond	9 592 tkr
Årets resultat	-1 067 tkr
Summa	5 470 tkr

Styrelsen föreslår att vinsten disponeras så att:

I ny räkning överförs	5 470 tkr
Summa	5 470 tkr

Styrelsens yttrande över utdelningsförslaget

Styrelsen föreslår årsstämman att ingen utdelning lämnas för 2008.

RESULTATRÄKNINGAR

Tkr	Not	Koncernen		Moderbolaget	
		2008	2007	2008	2007
Nettoomsättning	1,2	50 884	36 832	30 037	25 134
Summa rörelsens intäkter		50 884	36 832	30 037	25 134
Rörelsens kostnader					
Köpta varor och tjänster		-13 735	-15 043	-14 662	-12 264
Externa kostnader	3,4,5	-4 875	-4 539	-444	-3 153
Personalkostnader	5,6	-33 195	-17 083	-15 067	-9 839
Av- och nedskrivningar	7,8	-975	-306	-156	-216
Resultat från avyttringar av dotterföretag	19	429	0	0	0
Övriga rörelsekostnader		-116	0	-34	0
Summa rörelsens kostnader		-52 467	-36 971	-30 363	-25 472
Rörelseresultat		-1 583	-139	-326	-338
Resultat från finansiella investeringar					
Resultat från andelar i koncernföretag	9	-	-	144	-
Ränteintäkter och liknande resultatposter	9	-449	229	-528	80
Räntekostnader och liknande resultatposter	10	-357	-93	-357	-93
Summa resultat från finansiella investeringar		-806	136	-741	-13
Resultat efter finansiella investeringar		-2 389	-3	-1 067	351
Skatt	11	201	-231	0	-107
Årets resultat		-2 188	-234	-1 067	-458
Resultat per aktie före och efter utspädning, kr	12	-0,54	-0,07		
Genomsnittligt antal aktier före och efter utspädning, tusental	12	4 021	3 383		

BALANSRÄKNINGAR KONCERNEN

TILLGÅNGAR		Koncernen	
		2008	2007
Tkr	Not		
ANLÄGGNINGSTILLGÅNGAR			
Immateriella anläggningstillgångar	7	16 914	16 536
Materiella anläggningstillgångar	8	681	1 169
Finansiella anläggningstillgångar	13	35	35
Summa anläggningstillgångar		17 630	17 740
OMSÄTTNINGSTILLGÅNGAR			
Kundfordringar	14	6 079	10 906
Övriga fordringar		3	1 137
Förutbetalda kostnader och upplupna intäkter	15	594	787
Summa kortfristiga fordringar		6 676	12 830
Kortfristiga placeringar	16	1 684	3 583
Kassa och bank	17	14 101	14 233
Summa omsättningstillgångar		22 461	30 646
SUMMA TILLGÅNGAR		40 091	48 386

EGET KAPITAL OCH SKULDER		Koncernen	
		2008	2007
Tkr	Not		
EGET KAPITAL			
Aktiekapital (Kvotvärde 1,50 (1,50) kr)		6 032	6 032
Övrigt tillskjutet kapital		18 823	18 823
Balanserat resultat		-1 774	873
Årets resultat		-2 188	-234
Summa eget kapital		20 893	25 494
AVSÄTTNINGAR			
Långfristiga avsättningar	18	301	502
SKULDER			
Långfristiga räntebärande skulder	22	4 400	6 000
Övriga långfristiga skulder	21	-	1 000
Summa långfristiga skulder		4 701	7 502
Räntebärande kortfristiga skulder	22	1 600	1 600
Leverantörsskulder	24	2 732	4 863
Skatteskulder		821	802
Övriga skulder	21	3 273	3 701
Upplupna kostnader och förutbetalda intäkter	23	6 071	4 424
Summa kortfristiga skulder		14 497	15 390
Summa skulder		19 198	22 892
SUMMA EGET KAPITAL OCH SKULDER		40 091	48 386
Ställda säkerheter (lån hos kreditinstitut)		2 000	2 000
Ansvarsförbindelser		Inga	Inga

BALANSRÄKNINGAR MODERBOLAGET

TILLGÅNGAR		Moderbolaget	
		2008	2007
Tkr	Not		
ANLÄGGNINGSTILLGÅNGAR			
Materiella anläggningstillgångar	8	380	632
Finansiella anläggningstillgångar	13	22 286	21 739
Summa anläggningstillgångar		22 666	22 371
OMSÄTTNINGSTILLGÅNGAR			
Fordringar hos koncernföretag		805	747
Kundfordringar		3 494	5 094
Skattefordringar		756	756
Övriga fordringar		3	605
Förutbetalda kostnader och upplupna intäkter	15	472	412
Summa kortfristiga fordringar		5 530	7 614
Kortfristiga placeringar	16	1 684	2 718
Likvida medel	17	11 326	9 167
Summa omsättningstillgångar		18 540	19 499
SUMMA TILLGÅNGAR		41 206	41 870

EGET KAPITAL OCH SKULDER		Moderbolaget	
		2008	2007
Tkr	Not		
EGET KAPITAL			
Aktiekapital (Kvotvärde 1,50 (1,50) kr)		6 032	6 032
Reservfond		9 831	9 831
Bundet eget kapital		15 863	15 863
Överkursfond		9 592	9 592
Balanserat resultat		-3 055	-185
Årets resultat		-1 067	-458
Fritt eget kapital		5 470	8 949
Summa eget kapital		21 333	24 812
SKULDER			
Långfristiga räntebärande skulder	22	4 400	6 000
Övriga långfristiga skulder	21	-	1 000
Summa långfristiga skulder		4 400	7 000
Räntebärande kortfristiga skulder	22	1 600	1 600
Leverantörsskulder	24	2 341	2 588
Skulder till koncernföretag		6 119	1 460
Övriga skulder	21	1 479	1 828
Upplupna kostnader och förutbetalda intäkter	23	3 934	2 582
Summa kortfristiga skulder		15 473	10 058
Summa skulder		19 873	17 058
SUMMA EGET KAPITAL OCH SKULDER		41 206	41 870
Ställda säkerheter		2 000	2 000
Ansvarsförbindelser		Inga	Inga

FÖRÄNDRING EGET KAPITAL

KONCERNEN						
Tkr	Aktie- kapital	Övrigt tillskjutet kapital	Andra reserver	Balanserat resultat	Årets resultat	Summa eget kapital
Eget kapital 2006-12-31	4 755	9 231	-	894	1 880	16 760
Resultatdisposition				1 880	-1 880	-
Utdelning*				-1 902		-1 902
Nyemission	1 277	9 592				10 870
Årets resultat					-234	-234
Eget kapital 2007-12-31	6 032	18 823	-	873	-234	25 494
Resultatdisposition				-234	234	-
Utdelning*				-2 413		-2 413
Årets resultat					-2 188	-2 188
Eget kapital 2008-12-31	6 032	18 823	-	-1 774	-2 188	20 893

MODERBOLAGET						
Tkr	Aktie- kapital	Reserv fond	Överkurs fond	Balanserat resultat	Årets resultat	Summa eget kapital
Eget kapital 2006-12-31	4 755	9 831	-	486	1 506	16 578
Koncernbidrag				-383		-383
Skatteeffekt av koncernbidrag				<u>107</u>		<u>107</u>
S:a förändringar som redovisas direkt mot eget kapital				-276		-276
Resultatdisposition				1 506	-1 506	-
Utdelning*				-1 902		-1 902
Nyemission	1 277		9 592			10 870
Årets resultat					-458	-458
Eget kapital 2007-12-31	6 032	9 831	9 592	-185	-458	24 812
Resultatdisposition				-458	458	-
Utdelning*				-2 413		-2 413
Årets resultat					-1 067	-1 067
Eget kapital 2008-12-31	6 032	9 831	9 592	-3 055	-1 067	21 333

* Utdelning per aktie: 0,6 kr

KASSAFLÖDESANALYSER

Tkr	Not	Koncernen		Moderbolaget	
		2008	2007	2008	2007
Den löpande verksamheten					
Rörelseresultat		-1 583	-139	-326	-338
Av- och nedskrivningar		558	306	156	216
Realisationsresultat vid avyttring av anläggningstillgångar		-347	0	34	0
Erhållen ränta och utdelning		296	462	531	363
Erlagd ränta		-342	-93	-357	-93
Aktuell skatt		20	100	0	-757
Kassaflöde från den löpande verksamheten före förändringar av rörelsekapital		-1 398	636	38	-609
Förändring av rörelsekapitalet					
Förändring av kortfristiga fordringar		6 055	555	2 085	970
Förändring av kortfristiga skulder		-191	1 499	5 415	3 235
Summa förändring av rörelsekapital		5 864	2 054	7 500	4 205
Kassaflöde från den löpande verksamheten		4 466	2 690	7 538	3 596
Investeringsverksamheten					
Förvärv av materiella anläggningstillgångar	8	-87	-517	-51	-416
Försäljning av anläggningstillgångar		113	0	633	0
Avyttringar av andelar i koncernföretag	19	223	0	-923	0
Förvärv av andelar i koncernföretag	18	-647	-4 583	0	-10 720
Försäljning av kortfristiga placeringar		814	0	0	0
Förvärv av kortfristiga placeringar		0	-3 011	-25	-3 000
Kassaflöde från investeringsverksamheten		416	-8 111	-366	-14 136
Finansieringsverksamheten					
Lämnad utdelning		-2 413	-1 902	-2 413	-1 902
Amorteringar		-2 600	-400	-2 600	-400
Upptagna lån		0	6 400	0	7 400
Kassaflöde från finansieringsverksamheten		-5 013	4 098	-5 013	5 098
Årets kassaflöde		-131	-1 323	2 159	-5 443
Likvida medel vid årets början		14 233	15 556	9 167	14 610
Likvida medel vid årets slut	17	14 101	14 233	11 326	9 167

REDOVISNINGSPRINCIPER OCH NOTER

Redovisnings- och värderingsprinciper

Samtliga belopp är i tkr om inte annat anges. Siffror inom parentes avser föregående år.

Allmän information

MSC Konsult AB (publ) och dess dotterbolag är ett IT tjänsteföretag med inriktning på Systemutveckling, IT-Management samt drift och teknik. Moderbolaget är ett publikt aktiebolag med säte i Stockholm och är noterat på Nasdaq OMX Nordic Small Cap.

Redovisningsprinciper

MSC:s koncernredovisning är upprättad i enlighet med av EU-kommissionen godkända International Financial Reporting Standards (IFRS), sådana de antagits av Europeiska Unionen. Vidare har Rådet för finansiell rapportering rekommendation RFR 1.1 Kompletterande redovisningsregler för koncerner och Årsredovisningslagen tillämpats. Koncernredovisningen baseras på historiska anskaffningsvärden förutom vissa finansiella tillgångar och skulder som värderas till verkligt värde.

Moderbolaget tillämpar samma redovisningsprinciper som koncernen utom i de fall som anges under avsnittet "Moderbolagets redovisningsprinciper".

Ändrade redovisningsprinciper

Regler som trätt i kraft 2008 och som bedöms relevanta för koncernen - IAS 1 Utformning av finansiella rapporter (Ändring), Utformning av finansiella rapporter. Ändringen medför att utformning av de finansiella rapporterna förändras men kommer inte påverka beloppen.

Regler med tillämpning 2009 eller senare bedöms preliminärt inte få någon redovisningsmässig effekt eller medföra behov av ytterligare upplysningar.

Koncernredovisningsprinciper

I koncernredovisningen ingår dotterföretag där moderbolaget direkt eller indirekt innehar mer än 50 procent av rösterna.

Koncernens bokslut är upprättat enligt förvärvsmetoden, vilket innebär att dotterbolagens egna kapital vid förvärvet, fastställt som skillnaden mellan tillgångarnas och skuldernas verkliga värden, elimineras i sin helhet. I koncernens egna kapital ingår härigenom endast den del av dotterbolagens egna kapital som tillkommit efter förvärvet. Om det koncernmässiga anskaffningsvärdet för aktierna överstiger det i förvärvsanalysen upptagna värdet av bolagets nettotillgångar, redovisas skillnaden som koncernmässig goodwill. Under året förvärvade bolag inkluderas i koncernredovisningen

från och med den dag koncernen har kontroll genom ett bestämmande inflytande över bolaget och med belopp avseende tiden efter förvärvet. Avyttrade dotterbolag exkluderas ur koncernens redovisning från och med den dag då det bestämmande inflytande upphör.

Vid olika värdering av tillgångar och skulder på koncern- och bolagsnivå beaktas skatteeffekten, vilken redovisas som uppskjuten skattefordran respektive uppskjuten skatteskuld. Interna transaktioner och balansposter samt internvinster inom koncernen elimineras i sin helhet.

Företagsförvärv före 1 januari 2004 omräknas inte enligt IFRS 3 "Rörelseförvärv", utan ursprunglig förvärvsanalys utgör utgångspunkt för redovisning enligt IFRS.

Koncernbidrag och aktieägartillskott

Bolaget redovisar aktieägartillskott direkt mot eget kapital hos mottagaren vilket aktiveras i aktier och andelar hos givaren, i den mån nedskrivning inte erfordras. Koncernbidrag som lämnas eller erhålls i syfte att minimera koncernens totala skatt redovisas direkt mot balanserade vinstmedel efter avdrag eller tillägg för dess aktuella skatteeffekt.

Intäktsredovisning

Bolagets nettoomsättning utgörs huvudsakligen av försäljning av tjänster. Tjänsteuppdrag genomförs huvudsakligen på löpande räkning och intäktsförs i takt med att arbetet utförs. Tjänsteuppdrag som genomförs med fastpris resultatavräknas i takt med färdigställandet enligt successiv vinstavräkning. Vid en eventuell förlustrisk sker löpande reservationer. I koncernen elimineras all koncernintern försäljning.

Leasing

I koncernen och moderbolaget redovisas samtliga leasingavtal som operationella avtal. Värdet av koncernens sammanlagda leasingkontrakt bedöms inte vara väsentligt.

Pensionsåtaganden

Bolagets pensionsåtaganden fullgörs både genom avgiftsbestämda och förmånsbestämda pensionsplaner. Avsättningar till avgiftsbestämda planer betalas löpande och företaget har därmed fullgjort sina åtaganden. Avsättningar till förmånsbaserade pensionsplaner har skett uteslutande till ITP-planen genom försäkringsbolaget Alecta. Alecta har redovisat att de inte har någon möjlighet att lämna tillräcklig information för att redovisa detta som en förmånsbestämd plan. Enligt ett uttalande från Redovisningsrådets akutgrupp, URA 45, ska en pensionsplan inom ramen för ITP-planen som finansieras genom försäkring i Alecta klassificeras som om den vore en avgiftsbestämd plan.

Segmentrapportering

Indelningsgrunden för koncernens segmentredovisning är rörelsegrenar; konsultverksamheten som bedrivs av MSC Konsult AB och MSC Toolkit AB och utbildningsverksamheten (fram t o m 2008-03-01) som bedrevs av Index Utbildning AB. Segmentrapportering baserad på geografiska områden upprättas inte då affärsverksamheten i princip bedrivs enbart i Stockholm med omnejd.

Transaktioner mellan koncernbolag

Prissättning vid leverans mellan koncernens bolag sker med affärsmässiga principer. Interna fordringar och skulder samt transaktioner mellan bolagen i koncernen och sammanhängande resultat har eliminerats.

Anläggningstillgångar

Materiella anläggningstillgångar

Materiella anläggningstillgångar som inventarier redovisas i balansräkningen till anskaffningsvärdet med avdrag för avskrivningar. Bolagets materiella anläggningstillgångar avskrivs på 5 år. Nedskrivningsbehov uppkommer då en tillgångs värde understiger det återvinningsbara värdet. Nedskrivningen belastar periodens resultat. Realisationsvinster och förluster bestäms genom en jämförelse mellan försäljningspriset och det bokförda värdet. Realisationsvinster och förluster redovisas via resultaträkningen.

Immateriella tillgångar

Koncernens immateriella anläggningstillgångar består av goodwill och andra förvävsrelaterade immateriella tillgångar.

Nedskrivning av goodwill testas kvartalsvis för att identifiera eventuellt nedskrivningsbehov. Nedskrivning av goodwill återförs inte.

Avskrivning av andra förvävsrelaterade immateriella anläggningstillgångar som marknad och kontraktrelaterade immateriella tillgångar sker linjärt.

Avsättningar

Avsättningar redovisas när koncernen har eller kan anses ha ett åtagande som ett resultat av inträffade händelser och det är sannolikt att utbetalningar kommer att krävas för att fullgöra förpliktelsen samt att det går att göra en tillförlitlig uppskattning av det belopp som ska utbetalas. Avsättningar för omstruktureringståtgärder görs när en detaljerad formell plan antagits och fastställts.

Skatt

Koncernens totala skatt utgörs av aktuell skatt och uppskjuten skatt. Aktuell skatt är skatt som betalas eller erhålls avseende aktuellt år samt justeringar av aktuell skatt hänförlig till tidigare perioder. Uppskjuten skatt beräknas på skillnaden mellan skattemässig och redovisningsmässig värdering av tillgångar och skulder. Uppskjuten

skattefordran redovisas endast i den mån det är sannolikt att denna kommer att medföra lägre skatteutbetalning i framtiden. Skatt hänförlig till bolagets underskottsavdrag har inte aktiverats i balansräkningen per den 31 december 2008.

Kassaflödesanalys

Kassaflödesanalysen upprättas enligt indirekt metod. Det redovisade kassaflödet omfattar endast transaktioner som medför in- eller utbetalningar.

Likvida medel

I likvida medel ingår kassa, banktillgodohavanden och kortfristiga placeringar som dels är utsatta för endast en obetydlig risk för värdefluktuationer, dels handlas på en öppen marknad till kända belopp och har en kortare återstående löptid än tre månader från anskaffningstidpunkten. Likvida medel värderas till verkligt värde.

Utdelningar

Utdelningar redovisas som skuld efter det att årsstämman godkänt utdelningen.

Finansiella instrument

Finansiella tillgångar

Koncernen klassificerar sina finansiella tillgångar i följande kategorier:

- finansiella tillgångar värderade till verkligt värde via resultaträkningen
- lånefordringar och kundfordringar
- finansiella tillgångar som kan säljas

Klassificeringen är beroende av för vilket syfte den finansiella tillgången förvärvades. Ledningen fastställer klassificeringen av de finansiella tillgångarna vid det första redovisningstillfället. En finansiell tillgång eller skuld redovisas i balansräkningen när bolaget blir part enligt avtalsmässiga villkor. En finansiell tillgång tas bort från balansräkningen när rättigheterna i avtalet realiserats, förfaller eller bolaget förlorar kontrollen över den. En finansiell skuld tas bort från balansräkningen när förpliktelsen i avtalet fullgörs eller på annat sätt avslutas. Leverantörsskulder redovisas när fakturan mottagits. Verkligt värde för börsnoterade värdepapper baseras på aktuella köpkurser.

Finansiella tillgångar värderade till verkligt värde via resultaträkningen

Finansiella tillgångar värderade till verkligt värde via resultaträkningen är finansiella tillgångar som innehas för handel. En finansiell tillgång klassificeras i denna kategori om den förvärvas huvudsakligen i syfte att säljas inom kort. Tillgångar i denna kategori klassificeras som omsättningstillgångar. Förändringar i verkligt värde redovisas i finansnettot i den period de uppkommer. Om marknaden för en finansiell tillgång inte är aktiv (och för onoterade värdepapper), fastställer koncernen verkligt värde genom att

tillämpa värderingstekniker. För tillfället redovisar koncernen inga finansiella instrument i denna kategori.

Lånefordringar och kundfordringar

Lånefordringar och kundfordringar är finansiella tillgångar som inte är derivat, som har fastställda eller fastställbara betalningar och som inte är noterade på en aktiv marknad. De ingår i omsättningstillgångar med undantag för poster med förfallodag mer än 12 månader efter balansdagen, vilka klassificeras som anläggningstillgångar. Kundfordran redovisas till det belopp som beräknas inbetalas.

Finansiella tillgångar som kan säljas

Finansiella tillgångar som kan säljas är tillgångar som inte är derivat och där tillgångarna identifierats som att de kan säljas eller inte har klassificerats i någon av övriga kategorier. Om avsikten med innehavet är långsiktigt det vill säga längre än 12 månader redovisas de som anläggningstillgångar. Nedskrivning görs då det finns objektiva belägg för att nedskrivningsbehov föreligger.

För noterade värdepapper bestäms verkligt värde med utgångspunkt från tillgångens noterade köpkurs på balansdagen utan tillägg för transaktionskostnader vid anskaffningstillfället. Potentiella transaktionskostnader vid avyttring av en tillgång beaktas inte.

Finansiella skulder

Andra finansiella skulder

Skulder klassificeras som andra finansiella skulder vilket innebär att de initialt redovisas som erhållet belopp efter avdrag för transaktionskostnader. Leverantörsskulder klassificeras i kategorin andra finansiella skulder. Leverantörsskulder har kort förväntad löptid och värderas till verkligt värde. Låneskulder redovisas initialt till erhållet belopp efter avdrag för transaktionskostnader. Upphörande av redovisning av finansiella skulder sker först när skulderna har reglerats. Alla transaktioner redovisas på likviddagen.

Finansiell riskhantering

Koncernen är genom sin verksamhet exponerad för olika slag av finansiella risker, såsom marknadsrisk, kreditrisk och likviditetsrisk.

Marknadsrisk är sannolikheten för förlust i koncernens verksamhet till följd av förändringar av konjunkturen vilket kan leda till en minskad efterfrågan av konsulttjänster och därav följande förändringar i marknadspriser. Bolaget är inte exponerat för valutarisker eftersom verksamheten endast bedrivs i Sverige mot svenska kunder, bolagets ränterisker är främst hänförliga till innehav av likvida medel vilka löpande omplaceras till bästa möjliga ränta samt upplåning som skett till Basränta + 0,85%. Några prISRISKER föreligger inte.

Kreditrisk i form av förlust till följd av att någon av koncernens motparter

inte förmår fullgöra sina skyldigheter bedöms låg. Bolagets kunder utgörs främst av stora och medelstora välrenommerade företag, organisationer, banker och kreditinstitut. Övriga kunder kontrolleras genom kreditkontroll.

Likviditetsrisk avser risken för koncernen att få svårigheter med att finansiera sina åtagande. Likviditetsrisken bedöms som liten med bakgrund av bolagets starka finansiella ställning i förening med det låga inslaget av marknadsvärderade värdepapper.

Övriga risker bedöms vara av mycket begränsad betydelse för MSC, vilket främst beror på koncernens starka finansiella ställning.

Koncernens kapitalrisk

Koncernens målsättning avseende kapitalstrukturen är att säkerställa koncernens förmåga att fortsätta sin verksamhet så att den kan fortsätta att generera avkastning till aktieägarna och nytta för andra intressenter. För att upprätthålla eller justera kapitalstrukturen kan koncernen förändra utdelningspolitiken, återköpa aktier, utfärda nya aktier eller sälja tillgångar för att minska skulderna.

Transaktioner med närstående

Moderbolaget har en närståenderelation med sina dotterföretag. Se not 2 för mer information. Ersättning och förmåner till ledande befattningshavare framgår i not 5 och aktieinnehav specificeras i not 20. Några andra närståendetransaktioner har inte förekommit.

Moderbolagets redovisningsprinciper

Moderbolaget har upprättat sin årsredovisning enligt årsredovisningslagen (ÅRL) och Rådet för finansiell rapportering rekommendation RFR 2.1 Redovisning för juridisk person. RFR 2.1 innebär att moderbolaget i årsredovisningen för den juridiska personen ska tillämpa samtliga av EU godkända IFRS och uttalanden så långt detta är möjligt inom ramen för ÅRL och med hänsyn till sambandet mellan redovisning och beskattning. Rekommendationen anger vilka undantag och tillägg som ska göras från IFRS.

Not 1 SEGMENTRAPPORTERING

	Konsultverksamheten		Utbildningsverksamheten		Övrigt*		Koncernen	
	2008	2007	2008	2007	2008	2007	2008	2007
Nettoomsättning	54 242	33 951	584	4 024	-3 942	-1 143	50 884	36 832
Rörelsekostnader	-55 246	-33 588	-873	-4 526	3 652	1 143	-52 467	-36 971
Rörelseresultat	-1 004	363	-289	-502	-290	0	-1 583	-139
Finansnetto	-665	127	3	9	-144	0	-806	-136
Skatt	0	-338	0	107	201	0	201	-231
Årets resultat	-1 669	152	-286	-386	-233	0	-2 188	-234
Övriga upplysningar								
Tillgångar	53 143	55 831	0	1 560	-13 052	-9 005	40 091	48 386
Skulder	26 578	25 304	0	1 459	-7 380	-3 871	19 198	22 892
Investeringar	723	22 094	11	12	0	-6 395	734	15 711
Avskrivningar	-968	-269	-7	-37	0	0	-975	-306

* Övrigt: Under denna rubrik ingår eliminerings av interna mellanhavanden, internvinster och övriga koncernjusteringar samt kostnader för ett vilande bolag.

Not 2 INKÖP OCH FÖRSÄLJNING MELLAN KONCERNFÖRETAG

Nedan anges årets inköp och försäljning avseende koncernföretag.

	Moderbolaget	
	2008	2007
Inköp	-	-
Försäljning	3 942	1 144

För moderbolaget avser 0 (0) procent av årets inköp och 13,1 (4,6) procent av årets försäljning egna dotterföretag. Vid inköp och försäljning mellan koncernföretag tillämpas samma principer för prissättning som vid transaktioner med externa parter.

Not 3 ERSÄTTNING TILL REVISORERNA

	Koncernen		Moderbolaget	
	2008	2007	2008	2007
Revision	105	54	93	54
Andra uppdrag	15	49	7	45
Summa	120	103	100	99

Not 4 LEASINGAVTAL

Operationella leasingavtal

Under året betalda leasingavgifter avseende operationella leasingavtal inklusive hyresavtal, uppgår i koncernen till 1 093 (823) tkr och i moderbolaget till 650 (541) tkr.

Nominella värdet av avtalade framtida leasingavgifter fördelar sig enligt följande:

Förfallotidpunkt	Koncernen		Moderbolaget	
	2008	2007	2008	2007
Inom ett år	412	161	189	143
Mellan ett och fem år	713	602	283	599
Senare än fem år	-	-	-	-
Summa	1 125	763	472	742

Nominella värdet av avtalade framtida hyresavtal för lokaler fördelar sig enligt följande:

Förfallotidpunkt	Koncernen		Moderbolaget	
	2008	2007	2008	2007
Inom ett år	790	217	790	217
Mellan ett och fem år	900	-	900	-
Senare än fem år	-	-	-	-
Summa	1 690	217	1 690	217

Not 5

ERSÄTTNING TILL LEDANDE BEFATTNINGSHAVARE

Ersättning

Till styrelsen, förutom VD, utgår arvode enligt årsstämans beslut. Något särskilt arvode utgår ej för kommittéarbete eller till arbetstagarrepresentanter. Ersättning till VD och andra ledande befattningshavare utgörs av grundlön, rörligt ersättning, övriga förmåner samt pension. Med andra ledande befattningshavare avses de personer som utöver VD utgör koncernledning. Koncernledningen har under året minskat från 7 personer till 4 personer. De personer som utgör ledningsgruppen respektive styrelsen återfinns i kommentarerna nedan.

Ersättning

För VD finns ingen överenskommen rörlig ersättning (bonus) under 2008.

Pension

Pensionsåldern för samtliga ledande befattningshavare är 65 år. Koncernens pensionsåtaganden fullgörs både genom avgiftsbestämda och

förmånsbestämda pensionsplaner. Avsättningar till avgiftsbestämda planer betalas löpande och företaget har därmed fullgjort sina åtaganden. Avgifter till de förmånsbestämda pensionsavsättningarna går enbart till Alecta. VD har en premiebaserad pension, utan andra förpliktelser för bolaget än den årliga premien vilket under 2008 uppgick till 290 tkr. Avsättningar till VDs pensionskostnader för 2008 skall maximalt uppgå till 30 % av grundlönen.

Pensionsåtagande till övriga personer i ledningsgruppen följer lagen om allmän försäkring som framgår av den mellan Svenskt Näringsliv och PTK vid varje tidpunkt gällande planen för ITP samt TGL. Pensionsåldern är 65 år.

Avgångsvederlag

För VD gäller 12 månaders uppsägningstid vid egen uppsägning och 12 månaders uppsägningstid från bolagets sida. Avgångsvederlag utgår med en årlön om bolaget säger upp anställningsavtalet.

För övriga ledande befattningshavare gäller villkor enligt kollektivavtalet.

Ersättning och övriga förmåner för 2008

	Grundlön/ Styrelsearvode	Rörlig ersättning	Övriga förmåner	Pensions- kostnad	Summa
Styrelsens ordförande, Britt Sandberg	100	0	0	0	100
Övriga styrelseledamöter, Lars Svensson och Björn Lagerholm	100	0	0	0	100
Verkställande direktör, Muazzam Choudhury	857	0	64	290	1211
Ledningsgruppen, se spec. nedan	2 572	0	52	337	2 961
Summa	3 629	0	116	627	4 372

Ersättning och övriga förmåner för 2007

	Grundlön/ Styrelsearvode	Rörlig ersättning	Övriga förmåner	Pensions- kostnad	Summa
Styrelsens ordförande, Britt Sandberg	100	0	0	0	100
Övriga styrelseledamöter, Lars Svensson	50	0	0	0	50
Verkställande direktör, Muazzam Choudhury	857	0	45	238	1 140
Ledningsgruppen, se spec. nedan	1 531	23	53	178	1 785
Summa	2 538	23	98	416	3 075

Kommentarer till tabellen:

- Övriga förmåner avser tjänstebil.
- Summa ersättning till ledande befattningshavare som slutat under året uppgår till 413 tkr.
- Någon ersättning i form av optioner eller liknande förekommer inte.
- Styrelsens ordförande har inte erhållit någon ersättning utöver styrelsearvodet.

Styrelsen:

Britt Sandberg, Styrelseordförande
Muazzam Choudhury, Styrelseledamot (VD)
Björn Lagerholm, Styrelseledamot
Lars Svensson, Styrelseledamot
Michelle Pählman, Styrelseledamot (Personalrepresentant)

Ledningsgruppen 2008:

Muazzam Choudhury, VD
Nils-Olof Biderholt, Affärsområdeschef för Systemutveckling
Torbjörn Nilsson, Ekonomichef, fr o m 2008-05-01
Anders Norell, Försäljningschef, fr o m 2008-08-11

Avgått:

Stellan Nilsson, Konsultchef för Drift och teknik, 2008-01-01 – 2008-06-30
Jonas Lindskog, Konsultchef, 2008-01-01 – 2008-06-30
Göran Krampe, Konsultchef, 2008-01-01 – 2008-06-30
Jenny Kjellvik, Ekonomichef, 2008-01-01 – 2008-05-31

Not 6 ANSTÄLLDA

Medelantalet anställda

	Koncernen		Moderbolaget	
	2008	2007	2008	2007
Män	36	19	14	10
Kvinnor	6	7	4	3
Summa	42	26	18	13

Löner , andra ersättningar och sociala kostnader

	Koncernen		Moderbolaget	
	2008	2007	2008	2007
Löner och andra ersättningar	21 859	11 353	9 550	6 436
Sociala kostnader	9 908	5 241	4 847	3 172
(varav pensionskostnader)	2 428	1 218	1 545	905
Summa	31 767	16 594	14 397	9 608

Löner och andra ersättningar fördelade mellan styrelseledamöter, VD samt övriga anställda:

	Koncernen		Moderbolaget	
	2008	2007	2008	2007
VD	857	857	857	857
Styrelse	200	150	200	150
Övriga anställda	20 802	6 909	8 493	5 429
Summa	21 859	7 916	9 550	6 436

Sjukfrånvaro

Sjukfrånvaron i koncernens aktiva bolag redovisas i nedanstående:

Företag	Total	Andel långtids-
	sjukfrånvaro	sjukfrånvaro
MSC Konsult AB	0,7%	0%
MSC Toolkit AB	1,8%	0%
Index Utbildning AB*	8,0%	0%

* t o m 20080301

Könsfördelning i företagsledningen

	Koncernen		Moderbolaget	
	Totalt	Varav män	Totalt	Varav män
Styrelse	5	3	5	3
Ledningsgruppen	4	4	3	3

Not 7 IMMATERIELLA ANLÄGGNINGSTILLGÅNGAR

	Goodwill		Övrigt immateriellt		Summa	
	2008	2007	2008	2007	2008	2007
Ingående anskaffningsvärde	15 193	-	1 343	-	16 536	-
Förvärv av bolag	647	15 193	-	1 343	647	16 536
Utgående anskaffningsvärden	15 840	15 193	1 343	1 343	17 183	16 536
Avskrivningar	-	-	-269	-	-269	-
Bokfört värde	15 840	15 193	1 074	1 343	16 914	16 536

Övriga immateriella anläggningstillgångar utgörs av värdet av förvärvat varumärke som uppgår till 1 343 (0) tkr minus avskrivning för 2008 som uppgår till -269 (0) tkr.

Tillgångsslag	Nyttjandeperiod	Avskrivningsmetod
Goodwill	Obestämbar	Nedskrivningsprövning
Varumärken	5 år	Linjär avskrivning

Värdet på koncernens goodwill prövas kvartalsvis genom nedskrivningsprövningar. Nedskrivningsprövningen baseras på beräkningar av nyttjandevärde, som utgörs av nuvärdet av förväntade framtida kassaflöden. För antagande om de framtida kassaflödena används ledningens bedömningar för de första 5 åren. Därefter baseras kassaflöden på en årlig tillväxttakt på 2 %. De diskonteringsräntor före skatt som har använts vid utgången av 2008 är 11,9 %. Företagsledningen bedömer att rimliga förändringar i tillväxttakt, rörelsemarginal, diskonteringsränta samt övriga gjorda antaganden, inte skulle ha så stor effekt att de var och en för sig skulle reducera återvinningsvärdet till ett värde understigande det redovisade värdet.

Not 8

MATERIELLA ANLÄGGNINGSTILLGÅNGAR

	Koncernen		Moderbolaget	
	2008	2007	2008	2007
Ingående anskaffningsvärde	3 332	2 037	2 126	1 709
Förvärv av bolag	-350	778	-	-
Årets inköp	87	517	51	417
Försäljningar och utrangeringar	-689	-	-480	-
Utgående ackumulerade anskaffningsvärden	2 380	3 332	1 697	2 126
Ingående avskrivningar	-2 163	-1 494	-1 494	-1 278
Förvärv/avyttring av bolag	260	-363	-	-
Årets avskrivningar	-256	-306	-156	-216
Försäljningar och utrangeringar	460	-	333	-
Utgående ackumulerade avskrivningar	-1 699	-2 163	-1 317	-1 494
Bokfört värde	681	1 169	380	632

Not 9

ÖVRIGA RÄNTEINTÄKTER OCH LIKANDE RESULTATPOSTER

	Koncernen		Moderbolaget	
	2008	2007	2008	2007
Utdelningar	26	12	26	0
Ränteintäkter	610	450	505	362
Realisationsförlust vid försäljningar	-25	0	0	0
Resultat vid försäljning av dotterföretag	0	0	144	0
Nedskrivning av korta placeringar	-1 060	-233	-1 060	-282
Summa	-449	229	-385	80

Not 10

ÖVRIGA RÄNTEKOSTNADER OCH LIKANDE RESULTATPOSTER

	Koncernen		Moderbolaget	
	2008	2007	2008	2007
Räntekostnad bank	-357	-93	-357	-93
Summa	-357	-93	-357	-93

Not 11

SKATTER

Skatt som redovisats mot eget kapital	Koncernen		Moderbolaget	
	2008	2007	2008	2007
Erlagda koncernbidrag	0	0	0	-107
Erhållna koncernbidrag	0	0	0	0
Summa	0	0	0	-107

Resultatförda skatter

	2008	2007	2008	2007
Aktuell skatt	201	-231	0	-107
Summa	-201	-231	0	-107

Avstämning mellan resultat före skatt och skattekostnad

	2008	2007	2008	2007
Resultat före skatt	-2 389	-3	-1 067	-351

Skatt enligt svensk skattesats 28%	669	1	299	98
------------------------------------	-----	---	-----	----

Skatt på:

Ej skattepliktiga intäkter	124	17	45	3
Ej avdragsgilla kostnader	-382	-54	-333	-41
Underskottsavdrag	-210	-197	-11	-60
Övriga poster	-	3	-	-
Koncernbidrag	-	-	-	-107
Skatt enligt resultaträkningen	201	-231	0	-107

Effektiv skattesats	0%	0%	0%	0%
---------------------	----	----	----	----

Uppskjuten skatteskuld i koncernen uppgår till 0,3 mkr. Koncernens totala förlustavdrag uppgår till 29,0 mkr. Ingen uppskjuten skattefordran har redovisats.

Not 12 RESULTAT PER AKTIE

Beräkningen av vägt resultat per aktie har baserats på årets resultat i förhållande till vägt antal stamaktier beräknat enligt nedan. Inga utestående optionsprogram finns.

Vägt genomsnittligt antal utestående stamaktier.

Antal aktier	2008	2007
Totalt antal utestående aktier 1 januari	4 021 040	3 170 000
Emission vid förvärv	0	851 040
Totalt antal utestående aktier 31 december	4 021 040	4 021 040
Vägt antal utestående aktier	4 021 040	3 382 760

Genomsnittligt antal aktier för 2007 har beräknats genom formeln:
 $((3\ 170\ 000 * 9) + (4\ 021\ 040 * 3) / 12)$

Not 13 FINANSIELLA ANLÄGGNINGSTILLGÅNGAR

	Koncernen		Moderbolaget	
	2008	2007	2008	2007
Ingående anskaffningsvärde	35	-	25 624	4 035
Årets inköp	-	35	647	21 589
Årets försäljning	-	-	-3 795	-
Utgående anskaffningsvärde	35	35	22 476	25 624
Ingående avskrivningar	-	-	-3 885	-3 885
Årets försäljning	-	-	3 695	-
Årets avskrivningar	-	-	-	-
Utgående avskrivningar	-	-	-190	-3 885
Bokfört värde	35	35	22 286	21 739

Koncernens finansiella anläggningstillgång på 35 tkr avser andel i Lindö Golfklubb.

Not 14 KUNDFORDRINGAR

Kundfordringar redovisas till fakturerat belopp med avdrag för bedömd förlustrisk. Per balansdagen finns en befarad kundförlust upptagen till 107 tkr. Koncernens tre största kunder stod för 38 % av den totala omsättningen under 2008.

Koncernen	2008	2007
Ej förfallet belopp	5 041	5 638
Förfallet 0-30 dagar	1 011	4 851
Förfallet 30-60 dagar	-	417
Förfallet mer än 60 dagar	27	-
Bokfört värde	6 079	10 906

Not 15 FÖRUTBETALDA KOSTNADER OCH UPPLUPNA INTÄKTER

	Koncernen		Moderbolaget	
	2008	2007	2008	2007
Förutbetalda hyror	182	72	182	-
Förutbetalda leasingavgifter	126	220	115	220
Förutbetalda försäkringspremier	43	98	43	98
Övriga poster	243	397	132	93
Summa	594	787	472	411

Not 16 KORTFRISTIGA PLACERINGAR

	Koncernen Bokfört värde		Moderbolaget Bokfört värde	
	2008	2007	2008	2007
Aktiefonder	1 684	3 583	1 684	2 718
Bokfört värde	1 684	3 583	1 684	2 718

Alla transaktioner redovisas på likviddagen. Värdering har skett till verkligt värde enligt IAS 39.

Not 17 LIKVIDA MEDEL

	Koncernen		Moderbolaget	
	2008	2007	2008	2007
Kassa och bank	14 101	14 233	11 326	9 167
Likvida kortfristiga placeringar	-	-	-	-
Summa	14 101	14 233	11 326	9 167

I likvida medel ingår kassa, banktillgodohavanden och kortfristiga placeringar som dels är utsatta för endast en obetydlig risk för värdefluktuationer, dels handlas på en öppen marknad till kända belopp och har en kortare återstående löptid än tre månader från anskaffningstidpunkten.

Not 18 FÖRVÄRV AV RÖRELSE

Under 2007 förvärvades 100% av aktierna i Toolkit Software AB för 8 000 tkr kontant samt 851 040 nyemitterade B-aktier. Om vissa resultatnivåer uppnås kommer en tilläggsköpeskilling att utgå. Förvärvsavtalet är tecknat med tillträdesdag den 1 oktober 2007.

Köpeskilling	2008	2007
Ingående goodwill	15 193	-
Kontant ersättning	2 647	8 000
Nyemission	-	10 869
Direkta kostnader i samband med förvärvet	-	720
Avsättning för tilläggsköpeskilling	-2 000	2 000
Förvärvade nettotillgångar	-	-6 396
Goodwill	15 840	15 193

I goodwillvärdet ingår värdet av synergieffekter som förväntas uppstå inom försäljning, marknadsföring, rekrytering och administration.

Tillgångar och skulder som ingick i förvärvet värderat till verkligt värde	2008	2007
Goodwill	-	15 193
Varumärke	-	1 343
Materiella anläggningstillgångar	-	415
Finansiella anläggningstillgångar	-	35
Fordringar	-	6 522
Kortfristiga skulder	-	805
Likvida medel	-	4 137
Skulder	-	-6 359
Uppskjuten skatt	-	-502
Sammanlagd köpeskilling	-	21 589

Utbetalt vid företagsförvärv	-	8 720
Avgår likvida medel i det förvärvade dotterföretaget	-	-4 137
Påverkan på koncernens likvida medel	-	4 583

Not 19 AVYTTRING AV RÖRELSE

Under året avyttrades 100% av aktierna i Index Utbildning AB för 520 tkr kontant. Med tillträdesdag 1 mars 2008.

Köpeskilling	2008	2007
Kontant ersättning	520	-
Koncernmässigt realisationsresultat	429	-

Tillgångar och skulder som ingick i avyttringen värderat till verkligt värde	2008	2007
Materiella anläggningstillgångar	91	-
Kortfristiga fordringar	439	-
Likvida medel	297	-
Kortfristiga skulder	-737	-
Summa	90	-

Inbetalning vid avyttring	520	-
Avgår likvida medel i det avyttrade dotterföretaget	-297	-
Påverkan på koncernens likvida medel	223	-

Not 20

MODERBOLAGETS ANDELAR I KONCERNFÖRETAG

Moderbolaget	Org nr	Säte	Antal andelar	Kapital Andel	Röst Andel	Bokfört värde 2008	Bokfört värde 2007
MSC Toolkit AB	556551-4147	Stockholm	1 432	100 %	100 %	22 236	21 589
Inter Trade MF AB*	556388-3411	Stockholm	1 000	100 %	100 %	50	50
Index Utbildning AB**	556234-6915	Stockholm	1 000	100 %	100 %	0	100
Bokfört värde						22 286	21 739

* Vilande bolag

** Avyttrat den 1 mars 2008

Not 21

BERÄKNAD TILLÄGGSKÖPEKILLING

	Koncernen		Moderbolaget	
	2008	2007	2008	2007
Övriga långfristiga skulder	0	1 000	0	1 000
Övriga kortfristiga skulder	0	1 000	0	1 000
Summa	0	2 000	0	2 000

Not 22

SKULDER TILL KREDITINSTITUT

	Koncernen		Moderbolaget	
	2008	2007	2008	2007
Långfristiga räntebärande skulder	4 400	6 000	4 400	6 000
Kortfristiga räntebärande skulder	1 600	1 600	1 600	1 600
Summa	6 000	7 600	6 000	7 600

Not 23

UPPLUPNA KOSTNADER OCH FÖRUTBETALDA INTÄKTER

	Koncernen		Moderbolaget	
	2008	2007	2008	2007
Upplupna löner och ersättningar	2 215	1 467	2 126	1 351
Semesterlöner	2 083	1 441	873	720
Upplupna sociala avgifter	732	1 205	331	485
Övriga poster	1 041	311	604	26
Summa	6 071	4 424	3 934	2 582

Not 24

FINANSIELLA INSTRUMENT PER KATEGORI

2008

Tillgångar i balansräkningen	Låne- och kundfordringar	Tillgångar som kan säljas	Summa 2008
Andra aktier och andelar		35	35
Kundfordringar	6 079	-	6 079
Övriga kortfristiga fordringar	3	-	3
Kortfristiga placeringar	-	1 684	1 684
Kassa och bank	-	14 101	14 101
Summa	6 082	15 820	21 902

Skulder i balansräkningen	Övriga finansiella skulder	Summa 2008
Långfristiga räntebärande skulder	4 400	4 400
Räntebärande kortfristiga skulder	1 600	1 600
Leverantörsskulder	2 732	2 732
Skatteskulder	822	822
Övriga skulder	3 273	3 273
Summa	12 827	12 827

2007

Tillgångar i balansräkningen	Låne- och kundfordringar	Tillgångar som kan säljas	Summa 2007
Andra aktier och andelar	-	35	35
Kundfordringar	10 906	-	10 906
Övriga kortfristiga fordringar	1 137	-	1 137
Kortfristiga placeringar	-	3 583	3 583
Kassa och bank	14 233	-	14 233
Summa	26 276	3 618	29 894

Skulder i balansräkningen	Övriga finansiella skulder	Summa 2007
Långfristiga räntebärande skulder	6 000	6 000
Övriga långfristiga skulder	1 000	1 000
Räntebärande kortfristiga skulder	1 600	1 600
Leverantörsskulder	4 863	4 863
Skatteskulder	802	802
Övriga skulder	3 701	3 701
Summa	17 966	17 966

Not 25

UTDELNING

Styrelsen föreslår årsstämman att ingen utdelning lämnas för 2008.

Styrelse och VD försäkrar att koncernredovisningen och årsredovisningen har upprättats i överensstämmelse med IFRS, sådana de antagits av EU, respektive god redovisningssed för aktiemarknadsbolag. Årsredovisningen ger en rättvisande bild av koncernens och moderbolagets ställning och resultat. Förvaltningsberättelsen för koncernen och moderbolaget ger en

rättvisande översikt över koncernens och moderbolagets verksamhet, ställning och resultat samt beskriver väsentliga risker och osäkerhetsfaktorer som moderbolaget och de företag som ingår i koncernen står inför. Koncernens resultat- och balansräkning blir föremål för fastställelse på årsstämman den 5 maj 2009.

Stockholm den 15 april 2009

Britt Sandberg
Styrelseordförande

Lars Svensson
Styrelseledamot

Muazzam Choudhury
*Styrelseledamot &
Verkställande direktör*

Björn Lagerholm
Styrelseledamot

Michelle Pählman
*Styrelseledamot
(Arbetstagarrepresentant)*

Vår revisionsberättelse har lämnats den 15 april 2009
BDO Nordic Stockholm AB

Ulf Järlebro
Auktoriserad revisor

REVISIONSBERÄTTELSE

Till årsstämman i MSC KONSULT AKTIEBOLAG (publ) Org nr 556313-5309

Vi har granskat årsredovisningen, koncernredovisningen och bokföringen samt styrelsens och verkställande direktörens förvaltning för räkenskapsåret 2008-01-01 – 2008-12-31. Granskningen av årsredovisningen omfattar sidorna 20-42.

Det är styrelsen och verkställande direktören som har ansvaret för räkenskapshandlingarna och förvaltningen och för att årsredovisningslagen tillämpas vid upprättande av årsredovisningen samt för att internationella redovisningsstandarder IFRS sådana de antagits av EU och årsredovisningslagen tillämpas vid upprättandet av koncernredovisningen. Vårt ansvar är att uttala oss om årsredovisningen, koncern-redovisningen och förvaltningen på grundval av vår revision.

Revisionen har utförts i enlighet med god revisionssed i Sverige. Det innebär att vi planerat och genomfört revisionen för att med hög men inte absolut säkerhet försäkra oss om att årsredovisningen inte innehåller väsentliga felaktigheter. En revision innefattar att granska ett urval av underlagen för belopp och annan information i räkenskapshandlingarna. I en revision ingår också att pröva redovisningsprinciperna och styrelsens och verkställande direktörens tillämpning av dem samt att bedöma de

betydelsefulla uppskattningar som styrelsen och verkställande direktören gjort när de upprättat årsredovisningen och koncernredovisningen samt att utvärdera den samlade informationen i årsredovisningen och koncernredovisningen. Som underlag för vårt uttalande om ansvarsfrihet har vi granskat väsentliga beslut, åtgärder och förhållanden i bolaget för att kunna bedöma om någon styrelseledamot eller verkställande direktören är ersättningsskyldig mot bolaget eller på annat sätt har handlat i strid med aktiebolagslagen, årsredovisningslagen eller bolagsordningen. Vi anser att vår revision ger oss rimlig grund för våra uttalanden nedan.

Årsredovisningen har upprättats i enlighet med årsredovisningslagen och ger en rättvisande bild av bolagets resultat och ställning i enlighet med god redovisningssed i Sverige. Koncernredovisningen har upprättats i enlighet med internationella redovisningsstandarder IFRS sådana de antagits av EU och årsredovisningslagen och ger en rättvisande bild av koncernens resultat och ställning. Förvaltningsberättelsen är förenlig med årsredovisningens övriga delar.

Vi tillstyrker att bolagsstämman fastställer resultaträkningen och balansräkningen för moderbolaget och koncernen, disponerar resultatet enligt förslaget i förvaltningsberättelsen och beviljar styrelsens ledamöter och verkställande direktören ansvarsfrihet för räkenskapsåret.

Stockholm den 15 april 2009
BDO Nordic Stockholm AB

Ulf Järlebro
Auktoriserad revisor

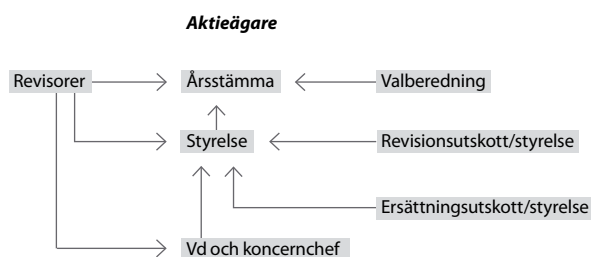
BOLAGSSTYRNING

BOLAGSSTYRNING

Bolagsstyrning i MSC Konsult AB (nedan benämnt MSC) Välkommen till MSC och vår Bolagsstyrningsrapport, upprättad i enlighet med den reviderade utgåvan av svensk kod för bolagsstyrning (1/7-2008). MSC är ett svenskt publikt aktiebolag med säte i Stockholm. Under år 2008 bedrev koncernen verksamhet i Sverige. Bolagets aktie är noterad på Nasdaq OMX Nordic Small Cap. Styrning, ledning och kontroll av MSC fördelas mellan aktieägarna på årsstämman, bolagets styrelse, verkställande direktör, svensk aktiebolagslag, gällande bolagsordning samt svensk kod för bolagsstyrning.

Styrelsen i MSC Konsult AB

MSC:s Bolagsstyrningsstruktur



Aktieägare

Vid slutet av 2008 hade MSC 266 aktieägare som totalt äger 4 021 040 aktier fördelat på 400 000 A-aktier och 3 621 040 B-aktier. Största enskilda ägare per den 31/12-2008 var Muazzam Choudhury med 57,3 % av röster och 21,3 % kapital, Roskva Holding AB med 5,5 % av röster och 10,4 % av kapital och Rambas AB med 5,4 % av röster och 10,2 % av kapital. Totalt ägde företaget tio största ägare 85,0 % av rösterna och 71,6 % kapitalet.

Årsstämma

Årsstämma är den årliga ordinarie bolagsstämman där årsredovisningen framlägges. Aktieägarnas rätt att besluta om MSC:s angelägenheter utövas på årsstämman; bolagets högst beslutande organ. Några av stämmans obligatoriska uppgifter är att fastställa koncernens balans- och resultaträkning, beslut om vinstdisposition, ersättningsprinciper för ledande befattningshavare och styrelseledamöters och vds ansvarsfrihet. Årsstämman väljer efter förslag från valberedningen, styrelsens ledamöter fram till nästkommande årsstämma. Inför årsstämman 2009 har bolagets aktieägare i god tid informerats på www.msc.se om tid och plats för stämman samt även om sin rätt att få ett ärende behandlat på stämman.

Årsstämman 2008

I huvudsak fattades följande beslut:

- Till stämмоordförande valdes Britt Sandberg.
- Balans- och resultaträkning för moderbolaget och koncernen fastställdes.
- Utdelning till aktieägarna om SEK 0,60 kr per aktie beslutades.
- Styrelseledamöterna och vd beviljades ansvarsfrihet för räkenskapsåret 2007.

- Styrelsearvodet fram till nästa årsstämma fastställdes till 200 000 kr att fördelas mellan i bolaget ej anställda styrelseledamöter med 100 000 kr till ordförande och 50 000 kr vardera till ledamöter.
- Michelle Pählman valdes in i styrelsen som arbetstagarledamot.
- Björn Lagerholm valdes in i styrelsen.
- Britt Sandberg, Muazzam Choudhury och Lars Svensson omvaldes till styrelsen.
- Föreslagna principer för valberedningen fastställdes.
- Förslaget om riktlinjer för ersättning till ledande befattningshavare antogs.
- Efter styrelsens förslag beslutades enhälligt att bemyndiga styrelsen att genomföra en nyemission om sammanlagt högst 400 000 aktier.

Hela protokollet går att läsa på MSC:s hemsida på www.msc.se

Årsstämma 2009

MSC:s årsstämma 2009 äger rum tisdagen den 5 maj klockan 16.00 i bolagets lokaler på Vasagatan 52 i Stockholm. Se information om kallelse på sidan 2 i denna årsredovisning.

Valberedning

Valberedningens ledamöter valdes av årsstämman 2008 i enlighet med kodens rekommendationer. Valberedningens arbete inleds med att utvärdera sittande styrelse. Valberedningens arbete skall präglas av öppenhet, analys och diskussion för att åstadkomma en välbalanserad styrelse. Valberedningen nominerar sedan ledamöter till MSC:s styrelse för kommande mandatperiod. Dessa föreslås sedan för årsstämman. Valberedningen lämnar även förslag på styrelsens och revisorerernas ersättning samt i förekommande fall även val av ny revisor. Inför årsstämman 2009 har valberedningens ledamöter utgjorts av Lars Zacharoff (valberedningens ordförande), Matz Borsch och Rolf Lindskog. I kallelsen inför årsstämman 2009 har förslag på styrelseordförande och övriga ledamöter för kommande period framlagts. Aktieägare som så önskat har haft möjlighet att lämna förslag till MSC:s valberedning på e-mail valberedningen@msc.se eller på företagets ordinarie postadress.

Bolagsordning

Bolagsordningen stadgar att MSC är ett publikt aktiebolag, vars verksamhetsföremål är att bedriva konsultverksamhet inom området för informationsteknik. Bolaget skall dessutom ha till föremål för sin verksamhet att äga och förvalta fast och lös egendom samt att bedriva annan verksamhet som är förenlig med ovan angiven verksamhet. MSC:s aktiekapital utgör lägst 3 000 000 kronor och högst 12 000 000 kronor. Antalet aktier skall vara lägst 2 000 000 aktier och högst 8 000 000 aktier. Styrelsen skall bestå av lägst 3 och högst 10 ledamöter med högst 3 suppleanter. Styrelsen väljs årligen på ordinarie årsstämma för tiden intill dess nästa ordinarie bolagsstämma har hållits. Hela bolagsordningen går att läsa på www.msc.se.

Styrelsens arbete

Styrelsens uppdrag är att för ägarnas räkning förvalta bolagets angelägenheter. MSC:s styrelsearbete styrs, förutom av lagar och rekommendationer, av styrelsens arbetsordning som innehåller regler för arbetsfördelning mellan styrelse och vd, ekonomisk rapportering, investeringar och finansiering. Arbetsordningen fastställs en gång per år.

Styrelsens ansvar

MSC:s styrelse har det övergripande ansvaret för bolagets organisation och ledning samt att riktlinjer för förvaltningen av bolagets medel är ändamålsenligt uppbyggda. Styrelsen ansvarar vidare för att MSC följer svensk kod för bolagsstyrning, bolagets utveckling, uppföljning av koncernens strategier genom planer och mål, beslut om förvärv och avyttring av verksamheter, större investeringar, tillsättningar och ersättningar till vd samt löpande uppföljning av verksamheten under året. Styrelsen fastställer också affärsplan och årsbokslut samt övervakar vd Muazzam Choudhury arbete.

Styrelsens ordförande

Styrelsens Ordförande Britt Sandberg leder styrelsens arbete så att detta utövas i enlighet med lagar och föreskrifter. Ordförande följer verksamheten i dialog med vd och ansvarar för att övriga ledamöter får den information som är nödvändig för hög kvalitet i diskussion och beslut.

Styrelsens sammansättning

Vid årsstämman den 15 maj 2008 valdes nuvarande styrelseledamöter. MSC:s styrelse består av fem ledamöter. Vd Muazzam Choudhury ingår i styrelsen och är därmed i beroendeställning. Nedanstående tabell visar bland annat styrelsens medlemmar, samt styrelsens bedömning angående beroendeställning i förhållande till bolaget och aktieägarna.

Styrelsen 2008	Ersättnings- utskott	Revisions- utskott	Oberoende- bedömning
Britt Sandberg (1951) Styrelsens Ordförande Invald i juli 2006	Ja	Ja	Bedöms oberoende
Muazzam Choudhury (1949) Styrelseledamot Invald i november 1991	Ja	Ja	Bedöms beroende
Björn Lagerholm (1947) Styrelseledamot Invald i maj 2008	Ja	Ja	Bedöms oberoende
Lars Svensson (1944) Styrelseledamot Invald i oktober 2004	Ja	Ja	Bedöms oberoende
Michelle Pählman (1978) Styrelseledamot, Arbetsstagarledamot Invald i maj 2008	Ja	Ja	Bedöms oberoende

MSC:s styrelsesammansättning uppfyller Nasdaq OMX Nordics och kodens krav avseende oberoende styrelseledamöter. Detta innebär att majoriteten av de stämvalda styrelseledamöterna är oberoende i förhållande till bolaget och bolagsledningen. Minst två av dessa är också oberoende i förhållande till bolagets större ägare. Vid bolagets protokollförda styrelsemöten behandlades resultat och ställning, delårsrapporter samt årsredovisningar. Även framtida frågeställningar

så som marknadsbedömningar, affärsverksamhetens inriktning och organisationsfrågor har behandlats.

Styrelsens arbetsordning

Styrelsens arbetsordning fastställs årligen vid styrelsemöte. Arbetsordningen revideras därutöver vid behov. Arbetsordningen innehåller bland annat styrelsens ansvar och arbetsuppgifter, styrelseordförandens arbetsuppgifter, revisionsfrågor samt anger vilka rapporter och finansiell information som styrelsen ska få inför varje ordinarie styrelsemöte. Arbetsordningen kompletteras med instruktioner till vd. Arbetsordningen föreskriver också att ett ersättningsutskott skall inrättas vid behov. Den senaste gällande arbetsordningen fastställdes på ordinarie styrelsemöte den 16 december 2008.

Utvärdering av styrelsens arbete

Arbetsordningen anger även att en årlig utvärdering av styrelsens arbete ska äga rum genom en systematisk och strukturerad process. För 2008 har ordföranden tillsett att styrelsens arbete har utvärderats och att valberedningens ordförande, Lars Zacharoff, har informerats om resultatet av utvärderingen inför valberedningens nomineringsarbete inför årsstämman 2009.

Utskott

Styrelsens övergripande ansvar kan inte delegeras. Styrelsen har ej utsett några utskott utan hanterar i sin helhet aktuella frågor på sammankallade styrelsemöten. MSC har i dagsläget ej något revisionsutskott eller ersättningsutskott.

Vd och koncernledning

MSC:s vd Muazzam Choudhury har lång och gedigen erfarenhet av IT-konsultbranschen. Muazzam Choudhury leder verksamheten inom ramen för verksamhetsbeskrivningen. Den senast gällande vd-instruktionen fastställdes av styrelsen den 16 december 2008. Vd tar löpande fram nödvändigt informations- och beslutsunderlag inför styrelsemöten och motiverar även förslag till beslut. Styrelseordförande har årligen utvärderingssamtal med vd i enlighet med vd-instruktion. Vd leder koncernledningens arbete och fattar beslut i samråd med övriga ledningsmedlemmar. Koncernledningen tar årligen fram en affärsplan som följs upp via månatliga rapporter.

Bolagsledning

MSC:s vd är ansvarig för den löpande operativa verksamheten. Vd har tillsatt en företagsledning som löpande ansvarar för de olika delarna i verksamheten. Företagsledningen består, förutom av vd, av ansvariga personer från affärsområdet systemutveckling, ekonomi och försäljning.

Revisorer

För granskning av bolagets årsredovisning jämte räkenskaper samt styrelsens och vd:s förvaltning utses på årsstämman en eller två revisorer med högst två suppleanter. Ansvarig Huvudrevisor är Ulf Järlebo på BDO Nordic Stockholm AB.

Intern kontroll avseende den finansiella rapporteringen för räkenskapsåret 2008

Styrelsen ansvarar enligt den svenska aktiebolagslagen och svensk kod för bolagsstyrning för den interna kontrollen att finansiell rapportering är upprättad i enlighet med gällande lag. Kvalitetssäkring av MSC:s

finansiella rapportering sker genom att styrelsen behandlar samtliga finansiella och juridiska rapporter som bolaget lämnar. Det förutsätter att styrelsen behandlar frågor om intern kontroll, regelefterlevnad, väsentliga osäkerheter i redovisade värden, eventuella ej korrigerade felaktigheter, händelser efter balansdagen, ändringar i uppskattningar och bedömningar, eventuella konstaterade oegentligheter och andra förhållanden som påverkar de finansiella rapporternas kvalitet.

Beskrivning av den interna kontrollens organisation

Kontrollstruktur – Ett effektivt styrelsearbete är grunden för god intern kontroll. MSC:s styrelse har etablerat tydliga arbetsprocesser och har upprättat en god arbetsordning för sitt arbete. En viktig del i styrelsens arbete är att utarbeta och godkänna ett antal grundläggande policys, riktlinjer och ramverk relaterade till finansiell rapportering. Bolagets styrande dokument avseende finansiell kontroll är benämnda "Rapporteringsinstruktioner" och "Finanspolicy". Syftet med dessa dokument är att skapa en solid grund för en god intern kontroll. Uppföljning och omarbetning sker löpande samt kommuniceras ut till samtliga medarbetare som är involverade i den finansiella rapporteringen. Styrelsen utvärderar löpande verksamhetens prestationer och resultat genom ett ändamålsenligt rapportpaket innehållande resultatrapport och framarbetade nyckeltal samt annan väsentlig operationell och finansiell information. Styrelsen verkar i sin helhet såsom revisionskommitté. Styrelsen i sin helhet har sålunda under 2008 övervakat systemen för riskhantering och intern kontroll. Dessa system syftar till att säkerställa att verksamheten bedrivs i enlighet med lagar och förordningar och är effektiv samt att den ekonomiska rapporteringen är tillförlitlig. Styrelsen har tagit del av och utvärderat rutinerna för redovisning och ekonomisk rapportering samt följt upp och utvärderat de externa revisorernas arbete, kvalifikationer och oberoende. Styrelsen har under 2008 haft en genomgång med och fått skriftlig rapport från bolagets externa revisorer.

Riskbedömning – MSC arbetar aktivt med riskbedömning och riskhantering för att säkerställa att de risker som bolaget är utsatt för hanteras på ett ändamålsenligt sätt inom de ramar som fastställts. I riskbedömningen beaktas exempelvis bolagets administrativa rutiner avseende fakturering och avtalshantering. Även balans- och resultatposter där risken för väsentliga fel skulle kunna uppstå granskas kontinuerligt.

Kontrollaktiviteter – Strukturen för kontroll utformas för att hantera de risker som styrelsen bedömer vara väsentliga för den finansiella rapporteringen. Kontrollstrukturerna består dels av en organisation med tydlig ansvarsfördelning, tydliga rutiner och klara arbetsroller. Exempel på kontrollaktiviteter är bland annat rapportering av beslutprocesser och beslutsordningar för väsentliga beslut och även granskning av samtliga finansiella rapporter som presenteras.

Information och kommunikation – MSC:s styrande dokumentation i form av riktlinjer och manualer vad gäller intern- och extern kommunikation hålls löpande uppdaterade och kommuniceras internt via relevanta kanaler, såsom interna möten, interna nyhetsmail och Intranet. För kommunikation med externa parter finns en tydlig policy som anger samtliga riktlinjer för hur denna kommunikation skall ske. Syftet med policyn är att säkerställa att MSC:s samtliga informations-skyldigheter efterlevs på ett korrekt och fullständigt sätt.

Uppföljning och övervakning – Uppföljning och övervakning av att den interna kontrollen är ändamålsenlig och sker löpande av bolaget. Styrelsen träffar minst en gång per år, utan närvaro av vd eller annan person från ledningsgruppen, bolagets revisorer för en genomgång av nuläge. Styrelsen ser även till att bolagets revisorer översiktligt granskar de finansiella rapporterna från ett kvartal. Styrelsen utvärderar årligen om ett separat Revisionsutskott skall tillsättas MSC. Ställningstagandet är att styrelsen i dagens utformning hanterar denna löpande process och dess interna kontroll på ett tillfredsställande sätt.

Riktlinjer ersättningar till ledande befattningshavare

Årsstämman 2008 beslutade om följande riktlinjer för ersättning till ledande befattningshavare. Ersättning till vd och andra ledande befattningshavare skall utgöras av fast lön, övriga förmåner samt pension. Den sammanlagda ersättningen skall vara marknadsmässig och konkurrenskraftig på den arbetsmarknad befattningshavaren verkar. Fast lön och rörlig ersättning skall vara relaterad till befattningshavarens ansvar och befogenhet. Vid uppsägning bör i normalfallet gälla en uppsägningstid om sex månader, om uppsägningen initieras av bolaget, och tre månader, om uppsägningen initieras av befattningshavaren. Pensionsförmåner skall vara antingen förmåns- eller avgiftsbestämda, eller en kombination därav, och ge befattningshavaren rätt att erhålla pension från 65 års ålder. Frågor om ersättning till bolagsledningen skall behandlas av vd och rapporteras till styrelsen och när det gäller ersättning till vd beslutas detta av styrelsen, som skall äga rätt att frågå riktlinjerna, om det i ett enskilt fall finns särskilda skäl för det.

Ersättning till vd

Muazzam Choudhury - Fast ersättning 857 tkr kr per år. Bilförmån 64 tkr. Avsättning till pension uppgår till max 30 % av den fasta grundlönen.

Övriga koncernledningen - Fast ersättning 2 572 tkr. Bilförmåner 52 tkr. Avsättning till pension uppgår till max 30 % av den fasta grundlönen.

Ersättning till revisor

Till revisor och revisionsföretag har under 2008 ett totalt arvode om 120 000 kr utbetalats för hela koncernen. Summan avser arbete för revision, löpande rådgivning och annan granskning.

Revisorernas granskning

Bolagsstyrningsrapporten, inklusive rapporten över intern kontroll avseende den finansiella rapporteringen för räkenskapsåret 2008 har ej granskats av bolagets revisor.

STYRELSE OCH REVISOR



Britt Sandberg, född 1951
Ordförande och styrelseledamot sedan
2006. Ordförande i Syntell AB och Ralip AB
Styrelseledamot i Elverket Vallentuna AB
och Elverket Vallentuna El AB
Enskilt bolag: Brisand Management Consulting
Aktieinnehav i MSC Konsult AB: -



Muazzam Choudhury, född 1949
Styrelseledamot sedan 1987
Verkställande direktör i MSC Konsult AB
Ledamot i SME-kommittén, Svenskt
Näringsliv Styrelseledamot i Almega ITA
Fullmäktige i Stockholms Handelskammare
Aktieinnehav i MSC Konsult AB: 390 000
A-aktier och 466 800 B-aktier



Björn Lagerholm, född 1947
Styrelseledamot sedan 2008
Styrelseledamot i Roskva AB
Styrelseordförande i Roskva Holding AB
Styrelseordförande i Tjalve Fastighets AB
Styrelseordförande i Five Tre Fastighets AB
Enskilt bolag: Lagerholm, Björn Anders
Komplementär med obegränsat ansvar i KB:
Ystads Konsthandel KB
Aktieinnehav i MSC Konsult AB:
418 300 B-aktier via Roskva Holding AB



Lars Svensson, född 1944
Styrelseledamot sedan 2004
Styrelseledamot i Rambas AB
Aktieinnehav i MSC Konsult AB:
24 000 B-aktier samt 385 400 B-aktier
via Rambas AB.



Michelle Pählman, född 1978
Personalrepresentant sedan 2008
Anställd på MSC Konsult sedan 2007
Aktieinnehav i MSC Konsult AB: -

Ulf Järlebro
Auktoriserad revisor
BDO Nordic Stockholm AB

LEDANDE BEFATTNINGSHAVARE



Anders Norell, född 1974
Försäljningschef, anställd 2008
Aktieinnehav i MSC Konsult AB:
5 000 B-aktier

Muazzam Choudhury, född 1949
Verkställande direktör, anställd 1987
Aktieinnehav i MSC Konsult AB:
390 000 A-aktier och 466 800 B-aktier

Torbjörn Nilsson, född 1967
Ekonomichef, anställd 2008
Aktieinnehav i MSC Konsult AB: -

Nils-Olof Biderholt, född 1971
Affärsrådeschef Systemutveckling,
anställd 2007
Aktieinnehav i MSC Konsult AB: -

DEFINITIONER AV NYCKELTAL

Rörelsemarginal

Rörelseresultat i förhållande till nettoomsättning.

Vinstmarginal

Resultat efter finansiella investeringar i förhållande till nettoomsättning.

Räntabilitet på eget kapital

Årets resultat i förhållande till genomsnittligt eget kapital.

Sysselsatt kapital

Summa tillgångar med avdrag för icke räntebärande skulder samt uppskjuten skatt.

Räntabilitet på sysselsatt kapital

Rörelseresultat plus finansiella intäkter i förhållande till genomsnittligt sysselsatt kapital.

Likvida medel

Kassa och bank med tillägg för kortfristiga placeringar.

Netto likvida medel

Kassa och bank med avdrag för räntebärande skulder.

Nettoskuld likvida medel inklusive kortfristiga placeringar

Kassa och bank inklusive kortfristiga placeringar med avdrag för räntebärande skulder.

Soliditet

Eget kapital i förhållande till summa tillgångar.

Skuldsättningsgrad

Räntebärande skulder i förhållande till eget kapital.

Räntetäckningsgrad

Resultat efter finansiella kostnader ökat med finansiella kostnader i förhållande till finansiella kostnader.

Kapitalomsättningshastighet

Nettoomsättning i förhållande till genomsnittlig summa tillgångar.

Personalomsättning

Antal anställda som avslutat sin anställning under året i förhållande till genomsnittligt antal anställda.

Förädlingsvärde per anställd

Rörelseresultatet efter avskrivningar ökat med totala personalkostnader i förhållande till genomsnittligt antal anställda.

Rörelseresultat per anställd

Årets rörelseresultat i förhållande till genomsnittligt antal anställda

Resultat per aktie

Årets resultat i förhållande till genomsnittligt antal aktier.

Kassaflöde per aktie

Kassaflöde från den löpande verksamheten i förhållande till genomsnittligt antal aktier.

Eget kapital per aktie

Eget kapital dividerat med antal aktier vid periodens slut.

Andel utdelad vinst

Utdelning i förhållande till vinst per aktie.



MSC Konsult AB
Vasagatan 52, 111 20 Stockholm
Tel. +46 8 446 55 00
Fax +46 8 446 55 01
www.msc.se