

MSC

ÅRSREDOVISNING

09



Årsstämma 2010

MSC Konsult AB:s årsstämma hålls tisdagen den 4 maj 2010 kl. 16.00 i MSC Konsults lokaler på Vasagatan 52 i Stockholm.

Anmälan

Aktieägare som önskar delta i årsstämman skall

- dels vara införd i den av Euroclear Sweden AB fd VPC AB ("VPC") förda aktieboken tisdagen den 27 april 2010
- dels anmäla sig till bolaget senast tisdagen den 27 april 2010

Anmälan kan göras på följande sätt:

- per telefon 08-446 55 00
- per post till, MSC Konsult AB, Vasagatan 52, 111 20 Stockholm
- per e-post till, info@msc.se

Vid anmälan vänligen uppge namn, person- eller organisationsnummer, adress och telefonnummer, aktieinnehav samt antal biträden i förekommande fall.

Aktieägare som låtit förvaltarregistrera sina aktier måste dessutom tillfälligt inregistrera dessa i eget namn hos VPC för att äga rätt att delta i årsstämman. Sådan inregistrering görs genom att kontakta den bank eller fondhandlare som förvaltar aktierna och skall vara verkställd senast den 27 april 2010.

Föreslagen utdelning

MSC:s styrelse föreslår årsstämman att utdelning lämnas med 0,25 kr per aktie för räkenskapsåret 2009. Som avstämningsdag för rätt att erhålla utdelning föreslås den 7 maj 2010. Om årsstämman beslutar enligt förslaget beräknas utdelningen att utbetalas av Euroclear Sweden AB den 12 maj 2010.

Ekonomisk information för räkenskapsåret 2010

Delårsrapport januari–mars	2010-05-04
Delårsrapport januari–juni	2010-08-19
Delårsrapport januari–september	2010-10-28
Bokslutskommuniké för 2010	2011-02-10

Beställningsinformation

Rapporter och ekonomisk information publiceras på MSC:s webbplats, www.msc.se
Beställning kan ske genom MSC:s växel, 08-446 55 00 eller via e-post till info@msc.se

Innehåll

Inledning

VD har ordet	4
Året i sammandrag	6
Made by MSC	7

Verksamheten

Affärsidé, Vision och Erbjudanden	9
Organisation	10
Affärsområdet Systemutveckling	11
Affärsområdet Servicedesk	12
Affärsområdet Projektledning	12
Affärsområdet Testgruppen	13
Marknad	14
MSC Aktien	15
Flerårsöversikt	18

Finansiella rapporter

Förvaltningsberättelse	21
Rapport över totalresultat/Resultaträkningar	24
Rapport över finansiell ställning	25
Balansräkningar moderbolaget	27
Förändringar eget kapital	29
Kassaflödesanalyser	30
Redovisnings- och värderingsprinciper	31
Noter	34
Revisionsberättelse	42

Bolagsstyrning

Bolagsstyrning	44
Styrelse	47
Definitioner av nyckeltal	48

Fokus på lönsamhet

MSC:s fokus på lönsamhet under 2009 gav önskvärd utdelning med ett positivt resultat. Det negativa resultatet under fjärde kvartalet berodde på ett antal uppsägningar under årets två sista kvartal. Vi hann inte rekrytera för att kompensera för kapacitetsbortfall.

Marknadsläget som inleddes trögt i början av 2009 återhämtade sig i slutet av året, mycket tack vare kundföretagens investeringsvilja. De allmänna ekonomiska förutsättningarna är bättre i Sverige för 2010. För MSC:s del är de generella marknadsförutsättningarna tillräckligt gynnsamma för att MSC ska kunna öka sin leveranskapacitet framöver och därmed skapa tillväxt.

MSC har gjort sitt tjänsteutbud mer fokuserat för att skapa en tydlig profil på marknaden. Inom systemutveckling kommer Java och .Net att prioriteras som huvudsakliga tekniker framöver. Antalet medarbetare minskade under året och en stor aktivitet har påbörjats för att rekrytera ett flertal medarbetare. Denna investering tar tid och kommer att vara kostsam, vilket gör att utsikterna för tillväxt och lönsamhet blir osäkra för 2010.

Kund och marknad

Den allmänna nedgången i ekonomin medförde en stor försiktighet i investeringsvilja hos många av MSC:s kunder under 2009. Trots detta var bortfallet i efterfrågan inte så stor som MSC befarade vid början på året. Vid slutet av året hade efterfrågebilden stabiliserats och kunderna visade ett större intresse för IT-investeringar för att utveckla sina affärer.

En av MSC:s strategier var att utvidga marknaden till andra branscher än bank- och finans, som historiskt sett varit en stor del av MSC:s intäkter. En annan strategi var att hitta kunder bland medelstora företag där mindre byråkrati för inköp gör det lättare att skapa partnerskap för IT-utveckling. Stora företag och organisationer har ofta krav på ramavtal, vilket kan utgöra hinder för en mindre leverantör som MSC.

Under 2009 hade MSC 30 kunder. Bland de elva nya kunder som tillkom under året finns medelstora företag, bland annat inom spel- och telekombranschen. MSC utvidgade sin marknad inom den offentliga sektorn under året och skaffade sig ramavtal genom affärspartners till flera offentliga organisationer.

”MSC:s tjänsteutbud utgörs av systemutveckling, projektledning, test och servicedesk. MSC har skärpt sitt erbjudande inom systemutveckling genom att fokusera på .Net och Java.”

Konkurrens

Konkurrenssituationen under 2009 var hård eftersom de flesta konsultföretag hade ledig kapacitet. Branschens försäljning uppskattas ha gått ner med ca 15–20 %. Detta medförde en viss prispress som vid slutet av året dock avtog.

Erbjudande

MSC:s tjänsteutbud utgörs av systemutveckling, projektledning, test och servicedesk. MSC har skärpt sitt erbjudande inom systemutveckling genom att fokusera på .Net och Java. Kunderna förenklar sina inköpsbehov i sådana termer trots att MSC:s kompetens är mycket bredare än dessa två specifika tekniker. MSC har stor kunskap i att bygga lösningar i dynamiska språk som har en ökande efterfrågan på marknaden.

Ekonomi

Vid början av 2009 fokuserade MSC på lönsamhet vilket resulterade i att företaget gjorde allt för att hålla

kostnaderna nere. En del outnyttjad kapacitet avvecklades och det var generellt stopp på nyrekryteringar. Tack vare denna strategi visade MSC rörelsevinst de första tre kvartalen. Vid andra halvåret fick MSC ett antal uppsägningar som resulterade i minskade intäkter och negativ rörelsevinst under det fjärde kvartalet.

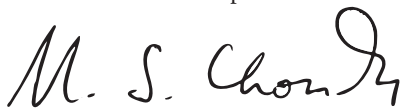
Medarbetare

Antalet medarbetare minskade under året, dels på grund av kapacitetsanpassning men även på grund av frivilliga uppsägningar. Arbetet med att rekrytera nya medarbetare kom igång sent. En rekryteringsfirma har nu anlåtats och MSC kan se fram emot många nyrekryteringar för att skapa förutsättningar för tillväxt.

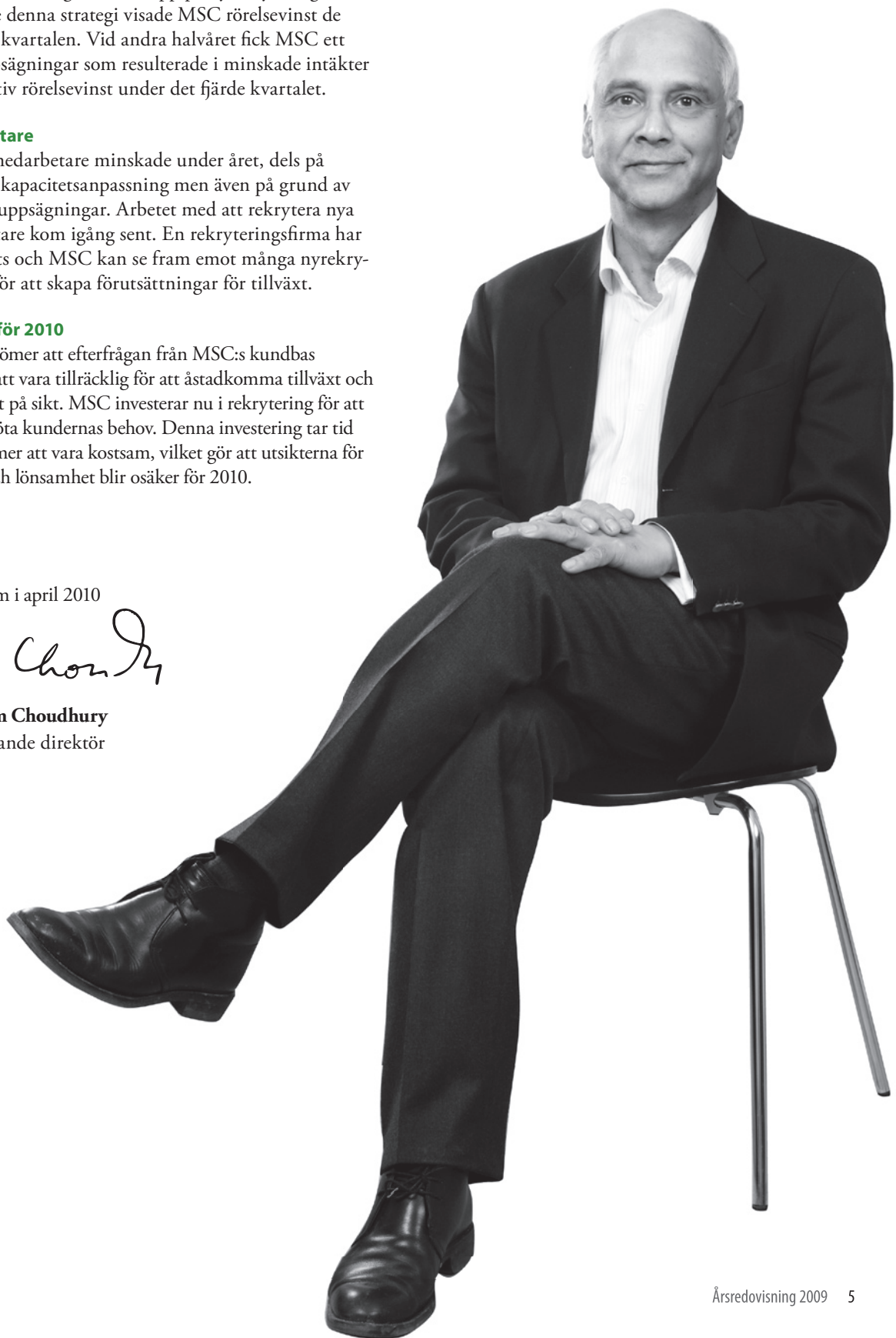
Utsikter för 2010

MSC bedömer att efterfrågan från MSC:s kundbas kommer att vara tillräcklig för att åstadkomma tillväxt och lönsamhet på sikt. MSC investerar nu i rekrytering för att kunna möta kundernas behov. Denna investering tar tid och kommer att vara kostsam, vilket gör att utsikterna för tillväxt och lönsamhet blir osäker för 2010.

Stockholm i april 2010



Muazzam Choudhury
Verkställande direktör



Viktiga händelser 2009

•**MSC vände negativt resultat till positivt.** MSC gick in i 2009 med målet att uppnå lönsamhet vilket infriades.

•**Omsättningen uppgick 2009 till 41 444 (50 884)**

•**Rörelseresultatet uppgick 2009 till 1 088 (-1 583)**

•**Översyn av vision och strategi.** MSC påbörjade en ordentlig översyn av affärsidé och vision samt MSC:s strategiarbete. Detta för att på ett bättre sätt kunna möta de utmaningar som vi kommer att ställas inför de kommande åren.

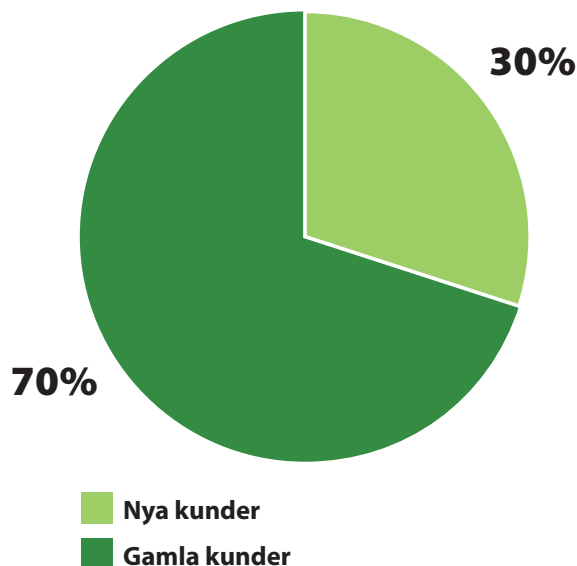
•**Medarbetarundersökning.** MSC genomförde en medarbetarundersökning i december som utgör en del av grunden för det förändringsarbete som genomförs under första halvåret 2010.

•**Nya ramavtal.** Under året tecknade MSC ramavtal med Nasdaq OMX, Pulsen (för offentlig sektor) samt ett statligt ramavtal i samarbete med Syntell.

MSC aktien

MSC:s B-aktier är noterade på Nasdaq OMX Stockholm. Aktien noterades den 19 maj 1998. Sista betalkursen den 30 december 2009 var 5,30 (3,49) kr, vilket motsvarar en ökning med 51,9% jämfört med sista betalkurs 2008. Aktiens lägsta notering under året var 4,08 kr den 2 juni och högsta var 9,10 den 3 september. MSC:s börsvärde uppgick vid årsslutet till 21,3 mkr. MSC:s styrelse avser att föreslå årsstämman att utdelning lämnas för räkenskapsåret 2009 med 0,25 kr per aktie.

Andel nya kunder under 2009



Made by MSC



Nils-Olof: MSC har under 2009 plattat ut sin organisation och har samtidigt spetsat till sina erbjudanden. Är det något speciellt du vill lyfta fram?

Muazzam: Man skulle kunna sammanfatta det med "tillbaka till ursprunget". Vi har inte gjort om MSC men har tydliggjort vad vi kan bäst och är duktiga på. Vi satsar på evangelister kring Java, .Net samt att utveckla vår testkompetens i en testgrupp. Dessutom så samlar vi krav, projektledning och metodik i en egen grupp.

Nils-Olof: Jag skulle vilja lyfta fram att vi har utvecklat vår verksamhetskompetens kring "trading and settlement" och "private banking" inom finansbranschen samt inom "kommunikation" och "säljprocess" inom transportbranschen. Vi är numera även en "preferred supplier" till Nasdaq OMX. Vi vill även lyfta fram att samtidigt som vi utvecklar oss själva inom teknik och metoder så är vi aktiva med att sprida och dela med oss av vår kompetens via bloggar, frukostseminarier samt olika nätverksaktiviteter.

Muazzam: Spännvidden av de frukostseminarier som vi har hållit är jättespännande, från mobilutveckling med Iphone/Android och de nya superdatabaserna på internet till agil-projektmetodik samt testautomatisering. Men det största och viktigaste gensvaret på vår kompetens får vi ute hos våra kunder där vi genom att tillämpa våra kunskaper med erfarenhet levererar både resultat, kvalitet och affärsnytta.

Nils-Olof: Håller med, för i slutändan handlar det om att vi har nöjda kunder och medarbetare. Svårare än så är det inte!



Muazzam Choudhury
Verkställande direktör

Nils-Olof Biderholt
Affärsutvecklingschef

VERKSAMHETEN

Högkvalitativa konsulttjänster inom IT

Affärsidé

MSC:s affärsidé är att tillhandahålla högkvalitativa konsulttjänster inom IT. Genom vårt strukturerade arbetssätt och förståelse för våra kunders verksamhet, levererar vi lösningar med hög affärsnytta.

Vision

Att vara ett IT-konsultföretag med kompetens i världsklass samt att ha uthållig tillväxt och lönsamhet.

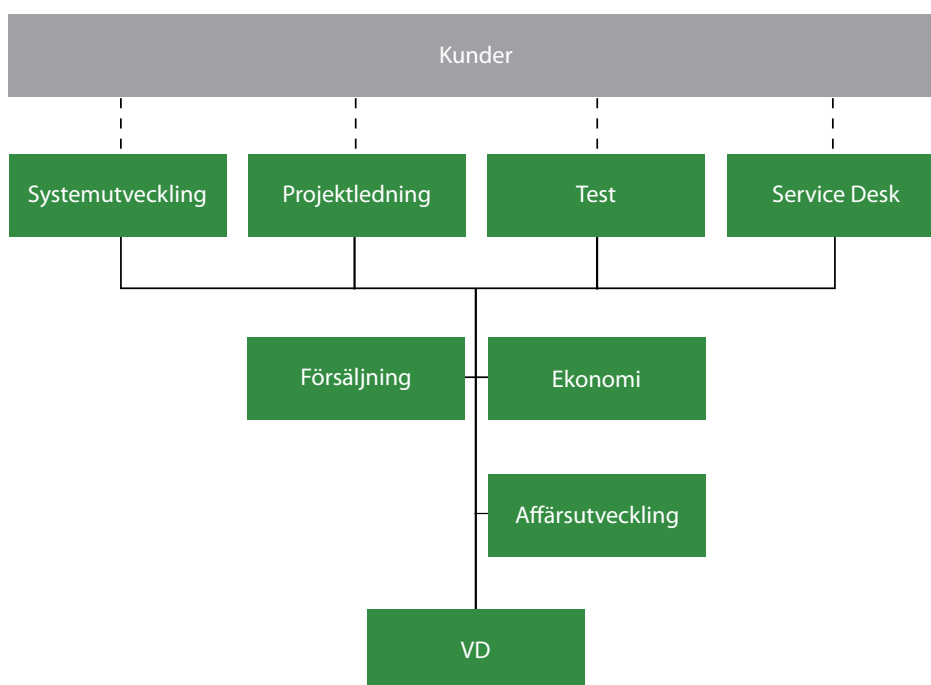
Erbjudanden

Vi hjälper våra kunder genom att tillhandahålla marknadens bästa IT-konsulter med såväl teknisk spetskompetens som god branschkunskap. En konsult från MSC förstår såväl teknik som den miljö och det syfte tekniken ska möjliggöra. MSC är expert på att bygga mjukvara med hög kvalitet, leda projekt samt att utveckla verksamhet och hantera infrastruktur, support

och drift. Vi erbjuder professionella tjänster inom följande områden:

- Projektledning och kravfångst
- Systemutveckling
- Test och testledning
- Service desk

MSC tar ansvar för hela projekt med utredningar och kravfångst i ett tidigt stadium till slutleverans av färdig produkt, där vi även erbjuder tjänster kring systemförvaltning. Förutom helhetsansvar tillhandahåller vi konsulter med spetskompetens som resursförstärkningar i befintliga projekt. MSC har stor erfarenhet från bank- och finanssektorn där vi bland annat utvecklar system för finansiell handel. Vi har även gedigen erfarenhet från spel- och transportbranschen.



Hos oss på MSC

MSC är ett personligt konsultbolag. Vi värnar om våra kunder och vår personal och vi är måna om långvariga relationer baserat på förtroende och ärlighet. Vi vet vad vi är bra på – att utveckla verksamheter och utveckla mjukvarusystem. Vi behöver inte klä in vår verksamhet i långrandigt affärsspråk som egentligen inte säger något vettigt och som ingen orkar läsa. Samma raka kommunikation gäller internt.

MSC är ett företag i förändring och det finns stora möjligheter att vara med och påverka företagets utveckling. MSC har en stark och öppen företagskultur där alla ger och tar, där anställda lär av varandra och har roligt!

Som exempel på ovanstående har vi strukturerat upp MSC:s kompetensutveckling, etablerat en personlig budget på 80 timmar med relativt fritt utnyttjande. Vi har även skapat ett gemensamt forum där vi lär av varandra genom en rad olika aktiviteter. Det kan vara allt från att delta i utvecklar konferenser, skriva artiklar eller genomföra interna projekt för att lära om ny teknik och metodik. En populär aktivitet inom ramen för detta har varit en serie workshops om hur man håller workshops!

För alla som har intresse för hur det är att arbeta hos MSC är företagets gruppstruktur en viktig faktor. MSC är organiserat i relativt små konsultgrupper styrda av var sin konsultchef. Med stort fokus på gruppen vill vi skapa ”det lilla inom det stora” – känslan och fördelarna av att arbeta på ett litet företag i kombination med möjligheterna inom ett större företag. Grupperna är profilerade på olika sätt och har en egen budget, rekryteringsprocess, kompetens-

utvecklingsplan, minikonferenser med mera. Gruppcheferna är erfarna konsulter som vet vad de enskilda medarbetarna jobbar med, och som även är aktiva själva på olika sätt.

Eftersom vi alla är konsulter, eller har varit det (hela vägen upp till vd), så vet vi hur viktigt det är med en bra infrastruktur för effektiv och bra kommunikation. De flesta av MSC:s anställda sitter ute hos våra kunder och måste ha bra sätt att delta och följa det som händer i företaget. Exempelvis har vi veckomail som sammanfattar alla viktigare händelser och ett intranät där alla i företaget kan lägga upp samt uppdatera information.

Medarbetare

MSC strävar oavbrutet mot att vara en attraktiv arbetsgivare för att tillvarata vår viktigaste tillgång, medarbetarna. Genom att skapa en bra balans mellan kompetensutveckling, personlig motivation och fritid vill MSC erbjuda en arbetsplats där medarbetarna kan trivas och kontinuerligt utvecklas. Detta för att skapa en stabil plattform för lyckade kundrelationer.

NYCKELTAL MEDARBETARE

	2009	2008	2007	2006	2005
Sysselsatta, medeltal	46	53	43	41	42
Anställda, medeltal	38	42	26	22	22
Underkonsulter, medeltal	8	11	17	19	20
Sysselsatta årets slut	40	52	73	36	43
Andel kvinnor	8%	13%	22%	35%	39%
Andel med Högskoleutbildning	93%	93%	82%	59%	54%
Genomsnittsålder	40	40	38	44	42

Systemutveckling

Utvecklad av MSC

Systemutveckling är MSC:s största affärsområde. Systemutveckling omfattar tekniker och roller genom hela systemutvecklingsprocessen. Samtidigt som MSC erbjuder experthjälp tar bolaget gärna ett helhetsansvar avseende utveckling genom alla faser av kravanalys, systemarkitektur och systemutveckling.

Inom affärsområdet systemutveckling finns det en röd tråd som heter effektiv systemutveckling där målet är att ta fram rätt system på budget och tid samt med god kvalitet och affärsnytta. För att kunna göra det krävs att MSC ständigt är nyfiken och arbetar med aktivt lärande av både nya tekniker och arbetssätt samt skapar god förståelse för kundens affärsverksamhet så att system konstrueras så att de levererar mätbar nytta åt kunden.

Hinder kan man stoppas av, ta sig igenom eller helt enkelt undvika. Det finns många olika lösningar på olika problem och olika former av hinder och MSC arbetar med att ta bort de hinder som bromsar utvecklingsarbetet. Ett exempel på detta är MSC:s stora vana av att skapa effektiva byggmiljöer och använda automatiserade tester, så att man som utvecklare kan koncentrera sig på att utveckla själva systemet.

Rätt verktyg för uppgiften

En självklarhet för oss på MSC är att det inte finns enbart ett verktyg eller ett programspråk för alla projekt eller ”One ring to rule them all” om man får citera Tolkien. Det är därför MSC har konsulter med både bredd och spets. Och självklart har våra konsulter svart bälte inom de vanligaste utvecklingsplattformarna .Net och Java samt databaser – men även inom öppen källkod och de dynamiska programspråken. Det finns allt fler ramverk för webbutveckling och databaser och våra konsulter har god överblick och kan hjälpa till med att välja vad som passar bäst och naturligtvis även bistå vid införande.

Rätt arkitektur och design för uppgiften

Olika system har olika kravbilder och för att inte skjuta över målet behöver man anpassa arkitekturen och designen för uppgiften. Ett börssystem med sina extrema krav på svarstider och prestanda skiljer sig därför stort mot exempelvis ett ärendehanteringssystem där flexibilitet och användargränssnitt är mycket viktigare. Här

kan konsulter från MSC arbeta tillsammans med kunden för att fokusera på rätt egenskaper och få fram rätt system i slutändan.

Rätt person för uppgiften

Slutligen arbetar MSC aktivt med den viktigaste framgångsfaktorn – att alltid rätt person får till uppgift att utföra uppgiften. Därför har MSC enbart konsulter med mångårig erfarenhet av olika roller inom systemutveckling. Att snabbt, koncentrerat och effektivt ta fram högkvalitativa lösningar är mycket viktigt för bolaget, och vetskapen att allt kan levereras utifrån gällande kravspecifikation är av stor vikt. I slutet av dagen så handlar det ändå om att MSC:s kunder ska ha fått utlovad leverans. Systemutvecklingsgruppen driver också flera projekt under öppen källkod. Gruppen består i dagsläget av nio konsulter men MSC har för avsikt att växa till cirka 15 konsulter under 2010.

Service desk

Service deskgruppen arbetar med att se till att IT-miljöerna hos våra kunder fungerar som de ska. Normalt gör MSC detta genom att sköta service desk-funktionen på plats hos kunden. Genom ett lång-årigt åtagande mot en stor kund inom transport-sektorn har MSC skapat en god kunskap om vad som fungerar och inte i praktiken.

Modern service desk

En modern service desk fungerar som den enda kontaktytan mellan användarna och IT-gruppen. Många av de dagliga problemen i IT-miljön löses direkt medan andra eskaleras till "second line" där tekniker med olika ansvarsområden tar hand om ärendet tills det är löst. En sund modell för ärendehantering är ett måste för en väl fungerande service-funktion.

Teknik och människor

Utöver den grundläggande service desk-tjänsten utför MSC konsultinsatser för att analysera och effektivisera IT-driften hos företag och organisationer. Konsulterna som arbetar inom service desk-gruppen är väl insatta att arbetsuppgifterna handlar om 50 procent teknik och 50 procent människor. Man måste tycka om att hjälpa andra människor som ofta är stressade och frustrerade. Samtidigt har konsulterna ett starkt tekniskt intresse kombinerat med en känsla för vad som fungerar i praktiken.

Ökat antal konsulter

MSC har som avsikt att växa med ett antal konsulter inom affärsområdet service desk under 2010, och bredda bolagets erbjudande och åtagande mot fler företag och organisationer. Som en minde aktör på denna marknad kommer MSC ha möjlighet att erbjuda en professionell och mer personlig relation till kunderna.

Projektledning

MSC Projektledning verkar i både affärsverksamhet och inom IT. Gruppen inom projektledning trivs i gränslandet mellan system- och affärsutveckling, där konsulterna antingen får utreda och sammanställa affärens krav på IT-lösningar, eller får leda team i förverkligandet av IT-lösningar. MSC skapar värde genom att förstå uppdragsgivarens behov, skapa förändrings- och utvecklingskraft, samt bistå med ledning och styrning av utvecklingsprojekt som levererar hög kvalitet efter överenskommen tidsplan och budget.

Nyckelord är ledning, styrning, kommunikation, struktur och metodik.

Projekt

Projekt är den naturliga arbetsformen när företag investerar i utveckling och effektivisering. Avgränsat i tid och resurser kräver projektet en fokuserad och strukturerad ledare för att uppnå avsett resultat. Projektledaren konkretiserar sponsorns vision, förverkligar affärs mål och "business case". MSC:s projektledare arbetar nära sponsor och styrgrupp, undanröjer oklarheter och osäkerheter, identifierar och kommunicerar risker, verkar för flexibilitet och kontroll, samt motiverar projektdeltagare och linje-medarbetare.

För att visionen ska bli verklighet måste projektdeltagarna förstå vilka förändringar som måste göras, i IT-system, organisation och processer. Kraven på utveckling och förändring måste identifieras, formuleras, dokumenteras och kommuniceras. Effektiv och strukturerad kravfångst är nyckeln till ett framgångsrikt projekt.

Under 2009 har MSC noterat en ökad efterfrågan på konsulter med erfarenhet av projektledning och kravfångst, speciellt inom bank- och finanssektorn. Vi har därför beslutat att under 2010 rekrytera fler erfarna konsulter inom detta affärsområde.

Test

MSC har jobbat med test av mjukvara hos vissa av bolagets kunder ända sedan slutet av 90-talet. Aldrig tidigare har dock MSC haft en dedikerad testgrupp som samlat bolagets testkompetens på ett och samma ställe. Den samlade kompetensen inom MSC, kombinerat med en stigande marknads efterfrågan av testtjänster på IT-marknaden, låg till grund för att bolaget under 2009 formellt skapade testgruppen inom MSC.

Testperspektiv

Flertalet av konsulterna verksamma inom MSC:s testområde har en lång och gedigen bakgrund inom systemutveckling. Detta gör att det faller sig naturligt att MSC kan tillhandahålla spetskompetens vad gäller automattester, men framförallt innebär detta att bolaget kan arbeta mer proaktivt än vad som är vanligt bland branschens övriga aktörer vilka främst erbjuder tjänster inom test av mjukvara. Traditionellt inom testområdet arbetar konsulter med att hitta existerande defekter i mjukvara. MSC föredrar att kombinera detta arbetsätt med ett mer proaktivt synsätt som bygger på att vi försöker förbättra utvecklingsprocessen för att minimera antalet defekter redan vid källan. Detta gör MSC genom att fokusera på granskningar, enhetstester, testdriven utveckling, statistisk analys med mera. MSC:s perspektiv är att kontinuerligt fokusera på att förbättra hela utvecklingsprocessen, inte bara testandet, för att få så stor kundnytta som möjligt.

Testverktyg

Det finns idag en uppsjö av olika testverktyg från en rad olika leverantörer som alla fyller en nisch inom testområdet. Det som inte finns är ett verktyg som passar alla och kan allt. Som konsult är det därför extra viktigt att man har bred erfarenhet av ett stort antal testverktyg för att kunna rekommendera rätt verktyg till kunden beroende på kundens situation och bakgrund. Det är också av stor vikt som konsult att vara extra lyhörd och verkligen sätta sig in i kundens situation och förstå kundens behov. Samtliga som arbetar inom testområdet på MSC har lång erfarenhet av olika testverktyg inom skilda branscher, och kan därför ge en god bild över vad som kan passa hos en specifik kund eller inte. MSC har även vid olika tillfällen tagit fram egna specialutvecklade testramverk för kunder med sådana behov. Bolagets tyngdpunkt inom testverktyg ligger allmänt

inom öppen källkod, där MSC har både lång och bred erfarenhet av olika verktyg.

Individen

Kännetecknande för alla MSC:s testkonsulter är att de dels har en lång och bred testbakgrund samt framförallt att de verkligen brinner för test. De kan också vara duktiga utvecklare eller drivna projektledare, men de sätter alla sin testkompetens i främsta rummet. MSC:s testare är individer med en uttalad karriärväg inom testyrket. De är testare, helt enkelt. Samtliga strävar kontinuerligt att förbättra sig inom testdisciplinen samt givetvis dela med sig av sina erfarenheter och kunskaper, både internt men kanske framförallt till kunden. Gemensamt för samtliga inom testgruppen är ambitionen att alltid kunna leverera på olika nivåer inom testprojekten, från konkret teststrategi till att testa rent praktiskt, själva grunden i yrket!

Konsulttjänster inom IT

MSC befinner sig på marknaden för IT-relaterade konsulttjänster. Marknaden har historiskt sett haft kraftig årlig tillväxt med stort fokus på nya tekniker och innovativ utveckling. Marknaden är fragmenterad där det finns många mindre konsultbolag med specifik kompetens. MSCs bedömning är dock att trenden är att allt fler kunder efterfrågar leverantörer med bredare utbud av specialistkompetens. Även tjänster inom test, kvalitetssäkring och service desk efterfrågas i allt högre grad, något som MSC kan leverera.

Efter flera år av kraftig ekonomisk tillväxt har även IT-branschen under senaste åren sett ett trendbrott. I den globala kris som vi arbetat oss igenom – med fallande efterfrågan, svårigheter med finansiering och konkurrens från låglöneländer – finns det många utmaningar som aktörer inom IT-konsultbranschen måste ta sig an. Det är mycket som står på spel för många av marknadens aktörer, vilket givetvis även påverkar tjänsteföretag som MSC.

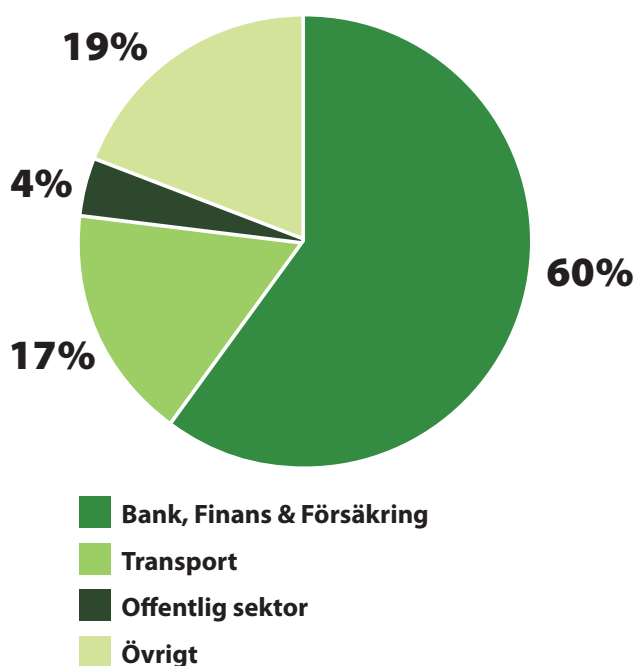
Den globala omsättningen för IT-relaterade produkter och tjänster minskade under 2009. Enligt prognoserna från flera marknadsanalytiker på etablerade analyshus runt om i världen kommer den globala omsättningen att minska något under första halvan av 2010 för att sedan långsamt åter öka. Omräknat i pengar blev minskningen 2009 på den globala marknaden över tiotals miljarder kronor. Till skillnad från tidigare nedgångar, fanns det under året inget tydligt starkt tillväxtområde som kompenserade inbromsningen som helhet. Däremot har vi under året sett flera områden som i framtiden kommer att vara starkare än andra, såsom spelbranschen, finansiell handel, försäkring samt den svenska offentliga sektorn. Det kommer att vara viktigt att utveckla både IT- och affärsprocesserna för att konkurrera effektivt under och efter en ekonomisk nedgång.

MSC som IT-leverantör måste agera snabbt för att anpassa sig efter marknadens efterfrågan för att vinna fördelar på både kort och lång sikt. Att bara fokusera på kostnadssidan räcker inte, utan MSC måste vara innovativt för att rusta bolaget tills konjunktur och IT-investeringar i Sverige och globalt vänder uppåt igen. MSC kommer även fortsatt att vara nära kunderna och samtidigt öka samarbetet med andra aktörer såsom programvaruleverantörer, för att hitta kostnadsbesparingar och gemensamt förbättra kundernas affär. Det

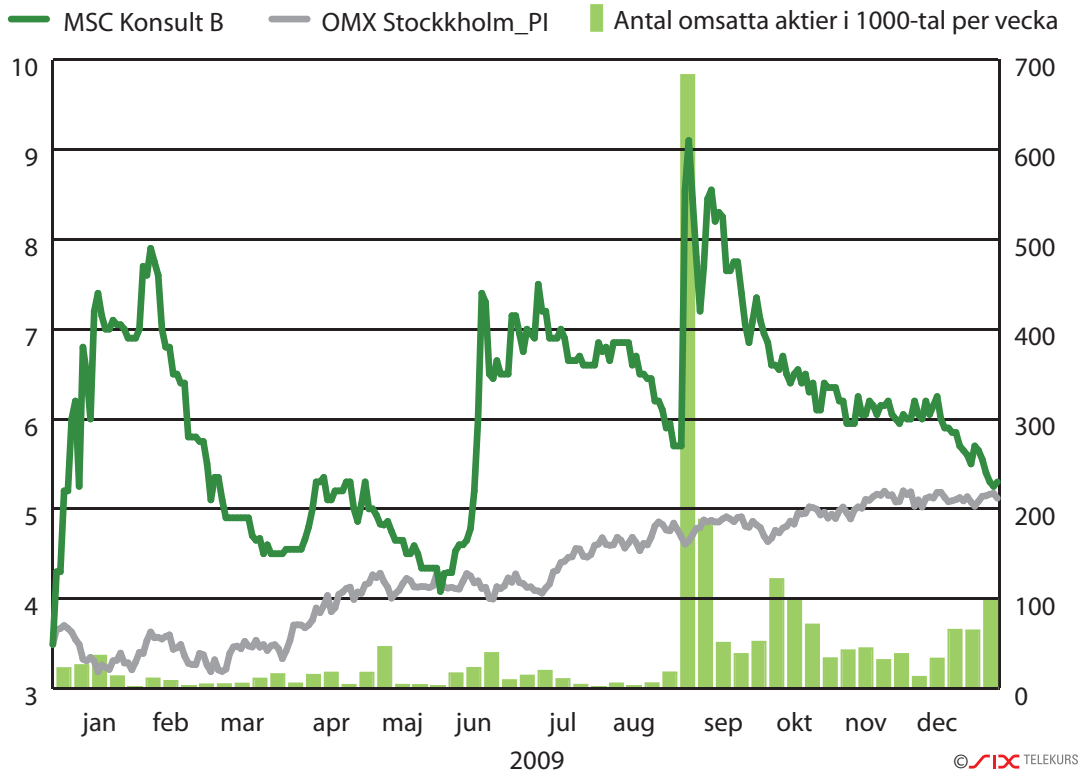
är också en stor fördel att MSC nu har möjlighet via ramavtal att leverera tjänster till stora delar av den offentliga sektorn.

MSC har varit en etablerad marknadsaktör under många år och har varit med om flera tidigare nedgångar i ekonomin. I den ökade konkurrensen kommer företaget att slå ut samtidigt som det alltid finns plats för duktiga aktörer. MSC:s solida finansiella grund gör att bolaget kan rekrytera, titta på eventuella förvärv och diversifiera företaget när efterfrågan ökar under 2010.

Omsättning per bransch under 2009



MSC aktiens utveckling under 2009



Aktiekapital

Den 31 december 2009 hade moderbolaget ett aktiekapital om 6 031 560 kronor. Aktierna är fördelade på 400 000 aktier av serie A och 3 621 040 aktier av serie B. Alla aktier har lika rätt till del i bolagets vinst och tillgångar. Varje aktie av serie A berättigar till en (1) röst och varje aktie av serie B till en tiondels (1/10) röst på årsstämman. Aktiekapitalet har varit oförändrat under 2009. MSC har för närvarande inga utestående optionsprogram.

Aktier 2009-12-31	Antal	Andel av röster (%)	Andel av kapital (%)
A-aktier	400 000	52,5	9,9
B-aktier	3 621 040	47,5	90,1
Summa	4 021 040	100,0	100,0

Aktieägarna

MSC hade 299 (266) aktieägare vid årsskiftet. Ägarbildens framgång av tabblån på nästa sida.

Marknadsnotering

MSC:s B-aktier är noterade på Nasdaq OMX Stockholm. Aktien noterades den 19 maj 1998. Sista betalkursen den 30 december 2009 blev 5,30 (3,49) kr, vilket motsvarar en ökning med 51,9% jämfört med ett år tillbaka. Aktiens lägsta notering under året var 4,08 kr den 2 juni och högsta var 9,10 den 3 september. MSC:s börsvärde uppgick vid årsslutet till 21,3 mkr.

Likviditetsgaranti

MSC har ett likviditetsgarantiavtal med Remium AB för att främja en högre likviditet samt minska skillnaden mellan köp- och säljkurser i handeln med bolagets aktier. Avtalet innebär att Remium AB ska utföra vissa market maker tjänster i enlighet med Nasdaq OMX Stockholm rekommendation.

Utdelning

MSC:s utdelningspolicy är att utdelningen skall uppgå till cirka 30 % av resultatet efter skatt men styrelsen skall även beakta bolagets investerings- och kapitalbehov. MSC:s styrelse föreslår årsstämman att utdelning lämnas med 0,25 kr per aktie för räkenskapsåret 2009.

Data per aktie	2009	2008	2007	2006	2005
Resultat per aktie (kr)	0,44	-0,54	-0,07	0,59	0,90
Börskurs per årets slut (kr)	5,30	3,49	14,05	9,70	10,75
Utdelning per genomsnittligt antal aktier (kr)	0,25*	0,00	0,60	0,60	0,85
Direktavkastning (%)	-	-	4,30	6,20	7,90
P/E tal vid årets slut	12,00	Neg	Neg	16,40	11,90
Kassaflöde per aktie (kr)	-0,71	1,11	0,80	-0,16	1,09
Eget kapital per aktie (kr)	5,63	5,20	6,34	5,29	5,54
Genomsnittligt antal aktier (tusental)	4 021	4 021	3 383	3 170	3 170
Antal aktier vid årets slut (tusental)	4 021	4 021	4 021	3 170	3 170

*avser styrelsens förslag

Största ägare					
20091231	A-aktier	B-aktier	Summa röstvärde	Andel röster	Andel kapital
Muazzam Choudhury	390 000	466 800	436 680	57,3%	21,3%
Roskva Holding AB		418 300	41 830	5,5%	10,4%
Rambas AB, Lars Svensson		409 400	40 940	5,4%	10,2%
Försäkringsaktiebolaget Avanza Pension		352 167	35 217	4,6%	8,8%
SEB Life Ireland Assurance		317 833	31 783	4,2%	7,9%
Stellan Nilsson	10 000	177 500	27 750	3,6%	4,7%
Matz Borsch		84 200	8 420	1,1%	2,1%
E-son Maskininvest AB		70 003	7 000	0,9%	1,7%
Pontus Marcellius Holding AB		60 000	6 000	0,8%	1,5%
Victor Ufnarowski		56 507	5 651	0,7%	1,4%
Övriga		1 208 330	120 833	15,9%	30,1%
SUMMA	400 000	3 621 040	762 104	100,0 %	100,0%
Kontroll summa	400 000	3 621 040	762 104		
		4 201 040			
			Andel röster	Andel kapital	
Antal A aktier	400 000	400 000	52,5%	9,9%	
Antal B aktier	3 621 040	362 104	47,5%	90,1%	
Summa	4 021 040	762 104			
Börs kurs	5,30				
Börsvärde	21 311 512				

Aktiekapitalets utveckling

	Ökning av antal aktier (st)	Totalt antal aktier (st)	Kurs (kr)	Inbetalt belopp (tkr)	Ökning av aktiekapital (tkr)	Aktie- kapitalets utveckling
1987 Bolaget bildas				50	50	50
1990 Fondemission/split	99 500	100 000			50	100
1990 Fondemission		100 000			400	500
1991 Fondemission		100 000			500	1 000
1994 Fondemission		100 000			1 000	2 000
1995 Fondemission		100 000			1 000	3 000
1997 Split 20:1	1 900 000	2 000 000				3 000
1997 Nyemission	1 000 000	3 000 000	20	18 106	1 500	4 500
1998 Nyemission, förvärv av bolag	80 000	3 080 000			120	4 620
1999 Nyemission, förvärv av bolag	90 000	3 170 000			135	4 755
2007 Nyemission, förvärv av bolag	851 040	4 021 040			1 277	6 032

Inbetalt belopp är angivet efter avdrag för emissionskostnader

FLERÅRSÖVERSIKT

SAMMANFATTNING AV RESULTATRÄKNINGAR (TKR)

	2009	2008	2007	2006	2005
Nettoomsättning	41 444	50 884	36 832	35 869	41 796
Rörelsens kostnader exklusive avskrivningar	-39 812	-51 492	-36 665	-34 277	-38 885
Av- och nedskrivningar	-544	-975	-306	-207	-317
Rörelseresultat efter avskrivningar	1 088	-1 583	-139	1 385	2 594
Resultat från finansiella investeringar	774	-806	136	497	249
Resultat efter finansiella investeringar	1 862	-2 389	-3	1 882	2 843
Skatt	-112	201	-231	-2	0
Årets resultat	1 750	-2 188	-234	1 880	2 843

SAMMANFATTNING AV BALANSRÄKNINGAR (TKR)

	2009	2008	2007	2006	2005
Anläggningstillgångar	17 086	17 630	17 740	543	483
Omsättningstillgångar exklusive likvida medel	12 170	8 360	16 413	7 707	20 042
Likvida medel	6 364	14 101	14 233	15 556	6 648
Tillgångar	35 620	40 091	48 386	23 806	27 173
Eget kapital	22 643	20 893	25 494	16 760	17 574
Långfristiga skulder	3 012	4 701	7 502	0	101
Kortfristiga skulder	9 965	14 497	15 390	7 046	9 498
Eget kapital och skulder	35 620	40 091	48 386	23 806	27 173

SAMMANFATTNING AV KASSAFLÖDESANALYSER (TKR)

	2009	2008	2007	2006	2005
Kassaflöde före förändring i rörelsekapitalet	52	-1 398	636	1 711	2 956
Förändring av rörelsekapitalet	-2 898	5 864	2 054	-2 222	499
Kassaflöde från den löpande verksamheten	-2 846	4 466	2 690	-511	3 455
Kassaflöde från investeringsverksamheten	-3 292	416	-8 111	1 985	-1 393
Kassaflöde från finansieringsverksamheten	-1 600	-5 013	4 098	-2 700	-50
Förändring av likvida medel	-7 738	-131	-1 323	-1 226	2 012

NYCKELTAL	2009	2008	2007	2006	2005
Nettoomsättningsutveckling (%)	-18,6	38,2	2,7	-14,2	30,7
Rörelsemarginal (%)	2,6	Neg	Neg	3,9	6,2
Vinstmarginal (%)	4,2	Neg	0	5,2	6,8
Räntabilitet på eget kapital (%)	7,7	Neg	Neg	11	17,6
Sysselsatt kapital (tkr)	27 043	26 893	32 890	17 760	17 675
Räntabilitet på sysselsatt kapital (%)	6,8	Neg	0,4	10,9	17,4
Netto likvida medel (tkr)	1 964	8 101	8 233	15 556	6 547
Netto likvida medel, inklusive kortfristiga placeringar (tkr)	7 817	9 785	11 816	15 556	18 650
Soliditet (%)	63,6	52,1	52,7	70,4	64,7
Skuldsättningsgrad (ggr)	0,19	0,29	0,30	0	0
Räntetäckningsgrad (ggr)	23	Neg	1	1 883	407
Kapitalomsättningshastighet (ggr)	1,12	1,25	1,02	1,41	1,65
Investeringar (tkr)	0	723	17 831	373	286
Nettoomsättning per sysselsatt person (tkr)	901	960	857	875	995
Anställda, medeltal (st)	38	42	26	22	22
Underkonsulter, medeltal (st)	8	11	17	19	20
Sysselsatta (inklusive underkonsulter), medeltal (st)	46	53	43	41	42
Sysselsatta (inklusive underkonsulter), årets slut (st)	40	52	73	36	46
Personalkostnader (tkr)	26 480	33 195	17 083	13 108	12 577
Förädlingsvärde per anställd (tkr)	725	753	652	659	690
Rörelseresultat per anställd (tkr)	29	-38	-5	72	118

DATA PER AKTIE	2009	2008	2007	2006	2005
Resultat per aktie (kr)	0,44	-0,54	-0,07	0,59	0,90
Kassaflöde per aktie (kr)	-0,71	1,11	0,80	-0,16	1,09
Eget kapital per aktie (kr)	5,63	5,20	6,34	5,29	5,54
Utdelning per genomsnittligt antal aktier (kr)	0,25*	0,00	0,60	0,60	0,85
Andel utdelad vinst (%)	0,56*	Neg	Neg	1,02	0,95
Genomsnittligt antal aktier (1 000 st)	4 021	4 021	3 383	3 170	3 170

Definitioner sidan 48

* Styrelsens förslag

FINANSIELLA RAPPORTER

Styrelsen och verkställande direktören för MSC Konsult AB (publ), org. nr 556313-5309, med säte i Stockholm, avger härmed årsredovisning och koncernredovisning för räkenskapsåret 2009.

Verksamheten

MSC tillhandahåller konsulttjänster inom Systemutveckling, projektledning, test samt servicedesk. Genom strukturerad arbetsmetodik och djup insikt om kundernas verksamhet levererar MSC IT-lösningar av högsta möjliga affärssekonomiska nytta. MSC har sin primära marknad inom branscherna bank & finans, försäkring, transport samt offentlig sektor. MSC grundades 1987 och B-aktien är noterad på Nasdaq OMX Stockholm i Stockholm.

Bolagsstruktur

I koncernen ingår moderbolaget MSC Konsult AB, med säte i Stockholm och de helägda dotterbolagen MSC Toolkit AB och Inter Trade MF AB. Konsultverksamheten bedrivs genom MSC Konsult AB och MSC Toolkit AB medan Inter Trade MF AB är ett vilande bolag.

Ekonomisk översikt

Koncernen

Under 2009 fokuserade MSC på lönsamhet framför tillväxt. Detta innebar bland annat kostnadsbesparingar i form av minskning av personal samt stopp för nyrekrytering. Trots en svag efterfrågan hade MSC en god beläggning för sina konsulter och därmed lönsamhet för de tre första kvartalen av året. Det som störde var ett antal uppsägningar under andra halvåret som har lett till minskade intäkter och därmed ett sämre resultat i fjärde kvartalet. Efterfrågan har under året utvecklats från svag till växande vilket har varit tydligt under den senare delen av året. Den största efterfrågan har kommit från bank och finans sektorn i form av test och testledning, projektledning samt utvecklingstjänster.

Koncernens nettoomsättning för året uppgick till 41 444 (50 884) tkr. Koncernens kostnader uppgick till -40 356 (-52 467) tkr och årets rörelseresultat uppgick därmed till 1 088 (-1 583) tkr. Det ackumulerade finansnettot uppgick till 774 (-806) tkr, skattekostnaden till -112 (201) tkr och koncernens resultat efter skatt uppgick därmed till 1 750 (-2 188) tkr. Årets resultat per aktie blev därmed 0,44 (-0,54) kr. Årets rörelsemarginal uppgick till 2,6 (-3,1) % och vinstmarginalen till 4,2 (-4,3) %. Det egna kapitalet uppgick vid årets utgång till 22 643 (20 893) tkr.

Koncernens skattesituation

Det ackumulerade skattemässiga förlustavdraget uppgår per 31 december 2009 till 27,7 mkr. MSC har valt att avvakta med att ta upp den uppskjutna skattefordringen avseende underskottsavdraget i balansräkningen av försiktighetsskäl.

Finansiell ställning och likviditet

Likvida medel, inklusive kortfristiga placeringar uppgick vid periodens slut till 12 217 (15 785) tkr och soliditeten uppgick till 63,6 (52,1) %. Innehav i aktier och andelar i värdepappersfond redovisas som kortfristiga placeringar och värderas till marknadsvärdet. Koncernen har redovisat 5 853 (1 684) tkr som kortfristiga placeringar i balansräkningen. Kassaflödet från den löpande verksamheten uppgick under året till -2 846 (4 466) tkr.

Investeringar

Koncernens investeringar i immateriella anläggningstillgångar uppgick under året till 0 (647) tkr. Investeringar i materiella anläggningstillgångar uppgick till 0 (87) tkr.

Moderbolaget

Moderbolagets omsättning under året 2009 uppgick till 23 807 (30 037) tkr och rörelseresultatet uppgick till 243 (-326) tkr. Resultatet efter finansiella investeringar blev 1 095 (-1 067) tkr. Likvida medel inklusive kortfristiga placeringar vid årets slut uppgick till 10 406 (13 010) tkr.

Moderbolagets egna kapital uppgick per bokslutsdagen till 22 428 (21 333) tkr, vilket innebar en soliditet motsvarande 60,9 (52,1) %.

Medarbetare

I början av 2009 så bedömdes marknadsförutsättningarna vara så osäkra att MSC minskade sin personal något samt införde ett tillfälligt rekryteringsstopp. Under hösten drabbades MSC av ett antal uppsägningar som begränsade leveranskapaciteten vilket har inneburit att MSC nu har dragit igång en betydande rekryteringsprocess. MSC sysselsatte 40 (52) personer vid årets slut varav 33 (43) personer var anställda. Utöver de anställda anlätade koncernen 7 (9) underkonsulter vid årsskiftet. I medeltal under året har MSC sysselsatt 46 (53) personer.

FÖRVALTNINGSBERÄTTELSE

MSC Aktien

Den 31 december 2009 hade moderbolaget ett aktiekapital om 6 031 560 kronor. Aktierna är fördelade på 400 000 aktier av serie A och 3 621 040 aktier av serie B. Alla aktier har lika rätt till del i bolagets vinst och tillgångar. Varje aktie av serie A berättigar till en (1) röst och varje aktie av serie B till en tiondels (1/10) röst på årsstämman. Aktiekapitalet har varit oförändrat under 2009. MSC har för närvarande inga utestående optionsprogram.

Den 31 december 2009 hade MSC 299 aktieägare. Störste enskilde ägare var Muazzam Choudhury, vars innehav uppgick till 390 000 aktier av serie A och 466 800 aktier av serie B. Andelen röster uppgick till 57,3 procent och motsvarande andelen kapital till 21,3 procent. Andra stora ägare var Roskva Holding AB (418 300 B-aktier), Lars Svensson via Rambas AB (409 400 B-aktier), Försäkringsaktiebolaget Avanza Pension (352 167 B-aktier) och SEB Life Ireland Assurance (317 833 B-aktier).

Hållbar utveckling

MSC:s policy är att bidra till hållbar utveckling genom att kontinuerligt arbeta med aspekter runt kvalitet, miljö och den sociala miljön. Vår skyldighet är att medverka till social och ekonomisk välfärd för våra anställda, kunder, leverantörer och aktieägare samt att bidra till en god miljö.

Socialt ansvar

MSC fäster stor vikt vid socialt ansvarstagande och vill vara en attraktiv arbetsgivare. Personalpolitiken betonar hälsa, utbildning och en balans mellan arbete och fritid – förutsättningar för en god arbetsinsats. Koncernen har ansvar för att erbjuda en säker och icke diskriminerande arbetsmiljö.

Kvalitetsarbete

MSC:s kvalitetsarbete är inriktat mot att uppfylla de krav som kunderna har på oss som leverantör. Kunden skall alltid kunna lita på att MSC utför sina åtaganden på ett professionellt sätt. Målet är att alltid vara en kompetent och effektiv samarbetspartner. Nöjda kunder är lojala och MSC har idag många långa och nära kundrelationer.

Miljöarbete

MSC:s affärsverksamhet, som främst består av att leverera kunskap och lösningar, har en mindre miljöpåverkan än producerande företag men MSC vill ändå aktivt ta ett miljöansvar för att belasta miljön i minsta möjliga utsträckning. MSC:s arbete med miljöfrågan kan ske inom flera områden, till exempel genom återvinning av

kontorsmaterial, val av miljövänliga leverantörer samt utnyttjande av transportmedel som belastar miljön så lite som möjligt.

Risker och osäkerheter i verksamheten

MSC:s är genom sin verksamhet exponerad för olika slags risker, såsom marknadsrisk, kreditrisk och likviditetsrisk. En generell ekonomisk nedgång kan naturligtvis minska efterfrågan på MSC:s tjänster vilket leder till lägre intäkter och högre räntekostnader. En utförlig beskrivning av riskerna i MSC:s verksamhet finns beskrivet på sidan 33.

Händelser efter räkenskapsårets utgång

MSC har genomfört en mindre organisationsförändring för att bättre kunna möta den efterfrågan som MSC möter både externt och internt. Ett led i detta arbete har varit att tillsätta en ny tjänst för affärsutveckling i syfte att fokusera på mål och strategi för MSC.

Utsikter för 2010

MSC bedömer att efterfrågan från MSC:s kundbas kommer att vara tillräcklig för att åstadkomma tillväxt och lönsamhet på sikt. MSC investerar nu i rekrytering för att kunna möta kundernas behov. Denna investering tar tid och kommer att medföra ökande kostnader vilket gör att utsikterna för tillväxt och lönsamhet blir osäker för 2010.

Förslag till riktlinjer för ersättning till ledande befattningshavare

Till styrelsens ordförande och ledamöter utgår arvode enligt årsstämman beslut. Ersättning till VD och ledande befattningshavare skall fastställas till marknadsmässiga nivåer och skall bestå av fast lön, eventuell rörlig lön, pension samt eventuella övriga förmåner. Ersättningen i form av fast lön skall stå i proportion till befattningshavarens erfarenhet, ansvar och befogenhet. Den rörliga ersättningen skall vara maximerad och baseras huvudsakligen på tydliga målrelaterade prestationer. De ledande befattningshavarnas pensionsvillkor skall vara marknadsmässiga i förhållande till vad som generellt gäller för motsvarande befattningshavare på marknaden. Pensionen skall baseras på avgiftsbestämda pensionslösningar alternativt omfattas av den allmänna pensionsplanen, antingen via ITP-planen eller genom individuella tjänstepensionsförsäkringar inom ramen för ITP. Uppsägningslön och avgångsvederlag skall sammantaget inte överstiga 24 månadslöner för respektive befattningshavare. Övriga förmåner utgörs för MSC av sedvanliga förmåner enligt lokal praxis. Frågan om ersättning till bolagsledningen behandlas av

verkställande direktören. Ersättning till verkställande direktören beslutas av styrelsen. Styrelsen får frånga dessa riktlinjer om det i ett enskilt fall finns särskilda skäl för det.

Förslag till bemyndigande om nyemission

MSC:s årsstämma 2009 gav styrelsen ett bemyndigande att fram till årsstämma 2010 fatta beslut om nyemissioner (apportemission eller kvittningsemision) av högst 400 000 B-aktier på nominellt 1 krona och 50 öre att ske i samband med förvärv av bolag inom den bransch där MSC Konsult AB verkar. Detta bemyndigande hade per den 31 december 2009 inte utnyttjats. Inför årsstämman 2010 föreslår styrelsen att årsstämman låter detta bemyndigande ligga kvar. Bemyndigandet föreslås gälla t o m MSC:s årsstämma 2011.

Förslag till resultatdisposition

Till bolagsstämmans förfogande fritt eget kapital:

Balanserat resultat	-4 122 tkr
Överkursfond	9 592 tkr
Årets resultat	1 095 tkr
Summa	6 565 tkr

Styrelsen föreslår att vinsten disponeras så att:

Utdelningen till aktieägarna om 0,25 kr per aktie	1 005 tkr
I ny räkning överförs	5 560 tkr
Summa	6 565 tkr

Styrelsens yttrande över resultatdispositionen

Styrelsen föreslår årsstämman att utdelning lämnas med 0,25 (0,00) kr per aktie för 2009. Efter föreslagen utdelning uppgår moderbolagets soliditet till 59,9% och koncernens soliditet till 62,5%. Förutsatt att koncernens verksamhet fortsätter att generera vinst innebär detta att koncernen kan upprätthålla likviditeten på en mycket god nivå. Styrelsens uppfattning är att den föreslagna utdelningen inte hindrar koncernen från att fullgöra erforderliga investeringar. Den föreslagna utdelningen kan därmed försvaras med hänsyn till vad som anförs i aktiebolagslagen 17 kap 3§ 2-3st (försiktighetsregeln).

RAPPORT ÖVER TOTALRESULTAT/RESULTATRÄKNINGAR

Tkr	Not	Koncernen		Moderbolaget	
		2009	2008	2009	2008
Nettoomsättning	1,2	41 444	50 884	20 039	26 095
Övriga rörelseintäkter	1,2	0	0	3 768	3 942
Summa rörelsens intäkter		41 444	50 884	23 807	30 037
Rörelsens kostnader					
Köpta varor och tjänster		-9 275	-13 735	-9 041	-10 720
Externa kostnader	3,4	-4 057	-4 875	-3 440	-4 386
Personalkostnader	5,6	-26 480	-33 195	-10 930	-15 067
Av- och nedskrivningar	7,8	-544	-975	-153	-156
Resultat från avyttringar av dotterföretag	19	0	429	0	0
Övriga rörelsekostnader		0	-116	0	-34
Summa rörelsens kostnader		-40 356	-52 467	-23 564	-30 363
Rörelseresultat		1 088	-1 583	243	-326
Resultat från finansiella investeringar					
Resultat från andelar i koncernföretag	9	-	-	-	144
Ränteintäkter och liknande resultatposter	9	947	-449	963	-528
Räntekostnader och liknande resultatposter	10	-173	-357	-84	-357
Summa resultat från finansiella resultatposter		774	-806	852	-741
Resultat efter finansiella investeringar		1 862	-2 389	1 095	-1 067
Skatt	11	-112	201	0	0
Årets resultat		1 750	-2 188	1 095	-1067
Resultat per aktie före och efter utspädning, kr	12	0,44	-0,54		
Genomsnittligt antal aktier före och efter utspädning, tusental	12	4 021	4 021		

RAPPORT ÖVER FINANSIELL STÄLLNING

TILLGÅNGAR		Koncernen	
		2009	2008
Tkr	Not		
ANLÄGGNINGSTILLGÅNGAR			
Immateriella anläggningstillgångar	7	16 645	16 914
Materiella anläggningstillgångar	8	406	681
Finansiella anläggningstillgångar	13	35	35
Summa anläggningstillgångar		17 086	17 630
OMSÄTTNINGSTILLGÅNGAR			
Kundfordringar	14	4 646	6 079
Övriga fordringar		469	3
Skattefordran		717	-
Förutbetalda kostnader och upplupna intäkter	15	485	594
Summa kortfristiga fordringar		6 317	6 676
Kortfristiga placeringar	16	5 853	1 684
Likvida medel	17	6 364	14 101
Summa omsättningstillgångar		18 534	22 461
SUMMA TILLGÅNGAR		35 620	40 091

EGET KAPITAL OCH SKULDER		Koncernen	
		2009	2008
Tkr	Not		
EGET KAPITAL			
Aktiekapital (Kvotvärde 1,50 (1,50) kr)		6 032	6 032
Övrigt tillskjutet kapital		18 823	18 823
Balanserat resultat		-3 962	-1 774
Årets resultat		1 750	-2 188
Summa eget kapital		22 643	20 893
AVSÄTTNINGAR			
Långfristiga avsättningar	18	212	301
SKULDER			
Långfristiga räntebärande skulder	21	2 800	4 400
Summa långfristiga skulder		3 012	4 701
Räntebärande kortfristiga skulder	21	1 600	1 600
Leverantörsskulder	23	1 694	2 732
Skatteskulder		-	821
Övriga skulder		2 805	3 273
Upplupna kostnader och förutbetalda intäkter	22	3 866	6 071
Summa kortfristiga skulder		9 965	14 497
Summa skulder		12 977	19 198
SUMMA EGET KAPITAL OCH SKULDER		35 620	40 091
Ställda säkerheter (lån hos kreditinstitut)		2 000	2 000
Ansvarsförbindelser		Inga	Inga

BALANSRÄKNINGAR MODERBOLAGET

TILLGÅNGAR		Moderbolaget	
Tkr	Not	2009	2008
ANLÄGGNINGSTILLGÅNGAR			
Materiella anläggningstillgångar	8	228	380
Finansiella anläggningstillgångar	13	22 286	22 286
Summa anläggningstillgångar		22 514	22 666
OMSÄTTNINGSTILLGÅNGAR			
Fordringar hos koncernföretag		407	805
Kundfordringar		2 334	3 494
Skattefordringar		333	756
Övriga fordringar		376	3
Förutbetalda kostnader och upplupna intäkter	15	429	472
Summa kortfristiga fordringar		3 879	5 530
Kortfristiga placeringar	16	5 853	1 684
Likvida medel	17	4 553	11 326
Summa omsättningstillgångar		14 285	18 540
SUMMA TILLGÅNGAR		36 799	41 206

EGET KAPITAL OCH SKULDER		Moderbolaget			
		Tkr	Not	2009	2008
EGET KAPITAL					
Aktiekapital (Kvotvärde 1,50 (1,50) kr)				6 032	6 032
Reservfond				9 831	9 831
Bundet eget kapital				15 863	15 863
Överkursfond				9 592	9 592
Balanserat resultat				-4 122	-3 055
Årets resultat				1 095	-1 067
Fritt eget kapital				6 565	5 470
Summa eget kapital				22 428	21 333
SKULDER					
Långfristiga räntebärande skulder		21		2 800	4 400
Summa långfristiga skulder				2 800	4 400
Räntebärande kortfristiga skulder		21		1 600	1 600
Leverantörsskulder		23		1 669	2 341
Skulder till koncernföretag				4 333	6 119
Övriga skulder				1 138	1 479
Upplupna kostnader och förutbetalda intäkter		22		2 831	3 934
Summa kortfristiga skulder				11 571	15 473
Summa skulder				14 371	19 873
SUMMA EGET KAPITAL OCH SKULDER				36 799	41 206
Ställda säkerheter (lån hos kreditinstitut)				2 000	2 000
Ansvarsförbindelser				Inga	Inga

FÖRÄNDRINGAR EGET KAPITAL

KONCERNEN						
Tkr	Aktie- kapital	Övrigt tillskjutet kapital	Andra reserver	Balanserat resultat	Årets resultat	Summa eget kapital
Eget kapital 2007-12-31	6 032	18 823	-	873	-234	25 494
Resultatdisposition				-234	234	-
Utdelning*				-2 413		-2 413
Årets resultat					-2 188	-2 188
Eget kapital 2008-12-31	6 032	18 823	-	-1 774	-2 188	20 893
Resultatdisposition				-2 188	2 188	-
Årets resultat					1 750	1 750
Eget kapital 2009-12-31	6 032	18 823	-	-3 962	1 750	22 643

MODERBOLAGET						
Tkr	Aktie- kapital	Reserv fond	Överkurs fond	Balanserat resultat	Årets resultat	Summa eget kapital
Eget kapital 2007-12-31	6 032	9 831	9 592	-185	-458	24 812
Resultatdisposition				-458	458	-
Utdelning*				-2 413		-2 413
Årets resultat					-1 067	-1 067
Eget kapital 2008-12-31	6 032	9 831	9 592	-3 055	-1 067	21 333
Resultatdisposition				-1 067	1 067	-
Årets resultat					1 095	1 095
Eget kapital 2009-12-31	6 032	9 831	9 592	-4 122	1 095	22 428

KASSAFLÖDESANALYSER

Tkr	Not	Koncernen		Moderbolaget	
		2009	2008	2009	2008
Den löpande verksamheten					
Rörelseresultat		1 088	-1 583	243	-326
Av- och nedskrivningar		544	558	153	156
Realisationsresultat vid avyttring av anläggningstillgångar		0	-347	0	34
Erhållen ränta och utdelning		332	296	58	531
Erlagd ränta		-173	-342	-84	-357
Aktuell skatt		-1 739	20	423	0
Kassaflöde från den löpande verksamheten före förändringar av rörelsekapital		52	-1 398	793	38
Förändring av rörelsekapitalet					
Förändring av kortfristiga fordringar		813	6 055	1 228	2 085
Förändring av kortfristiga skulder		-3 711	-191	-3 902	5 415
Summa förändring av rörelsekapital		-2 898	5 864	- 2 674	7 500
Kassaflöde från den löpande verksamheten		-2 846	4 466	-1 881	7 538
Investeringsverksamheten					
Förvärv av materiella anläggningstillgångar	8	0	-87	0	-51
Försäljning av anläggningstillgångar		0	113	0	633
Avyttringar av andelar i koncernföretag	19	0	223	0	-923
Förvärv av andelar i koncernföretag	18	0	-647	0	0
Försäljning av kortfristiga placeringar		65	814	65	0
Förvärv av kortfristiga placeringar		-3 357	0	-3 357	-25
Kassaflöde från investeringsverksamheten		-3 292	416	-3 292	-366
Finansieringsverksamheten					
Lämnad utdelning		0	-2 413	0	-2 413
Amorteringar		-1 600	-2 600	-1 600	-2 600
Uptagna lån		0	0	0	0
Kassaflöde från finansieringsverksamheten		-1 600	-5 013	-1 600	-5 013
Årets kassaflöde		-7 738	-131	-6 773	2 159
Likvida medel vid årets början		14 101	14 233	11 326	9 167
Likvida medel vid årets slut	17	6 364	14 101	4 553	11 326

Samtliga belopp är i tkr om inte annat anges. Siffror inom parentes avser föregående år.

Allmän information

MSC Konsult AB (publ) och dess dotterbolag är ett IT tjänsteföretag med inriktning på Systemutveckling, Projektledning samt Servicedesk. Moderbolaget är ett publikt aktiebolag med säte i Stockholm och är noterat på Nasdaq OMX Nordic Small Cap.

Redovisningsprinciper

MSC:s koncernredovisning är upprättad i enlighet med av EU-kommissionen godkända International Financial Reporting Standards (IFRS), sådana de antagits av Europeiska Unionen. Vidare har Rådet för finansiell rapportering rekommendation RFR 1.1 Kompletterande redovisningsregler för koncerner och Årsredovisningslagen tillämpats. Koncernredovisningen baseras på historiska anskaffningsvärden förutom vissa finansiella tillgångar och skulder som värderas till verkligt värde. Moderbolaget tillämpar samma redovisningsprinciper som koncernen utom i de fall som anges under avsnittet ”Moderbolagets redovisningsprinciper”.

Ändrade redovisningsprinciper

Regler som trätt i kraft 2009 och som bedöms relevanta för koncernen - IAS 1 Utformning av finansiella rapporter.

Regler med tillämpning 2010 eller senare bedöms preliminärt inte få någon redovisningsmässig effekt eller medföra behov av ytterligare upplysningar.

Koncernredovisningsprinciper

I koncernredovisningen ingår dotterföretag där moderbolaget direkt eller indirekt innehar mer än 50 procent av rösterna.

Koncernens bokslut är upprättat enligt förvärvsmetoden, vilket innebär att dotterbolagens egna kapital vid förvärvet, fastställt som skillnaden mellan tillgångarnas och skuldernas verkliga värden, elimineras i sin helhet. I koncernens egna kapital ingår härigenom endast den del av dotterbolagens egna kapital som tillkommit efter förvärvet. Om det koncernmässiga anskaffningsvärdet för aktierna överstiger det i förvärvsanalysen upptagna värdet av bolagets nettotillgångar, redovisas skillnaden som koncernmässig goodwill. Under året förvärvade bolag inkluderas i koncernredovisningen från och med den dag koncernen har kontroll genom ett bestämmande inflytande över bolaget och med belopp avseende tiden efter förvärvet. Avyttrade dotterbolag exkluderas ur koncernens redovisning från och med den dag då det bestämmande inflytande upphör.

Vid olika värdering av tillgångar och skulder på koncern- och bolagsnivå beaktas skatteeffekten, vilken redovisas som uppskjuten skattefordran respektive uppskjuten skatteskuld. Interna transaktioner och balansposter samt internvinster inom koncernen elimineras i sin helhet.

Företagsförvärv före 1 januari 2004 omräknas inte enligt IFRS 3 ”Rörelseförvärv”, utan ursprunglig förvärvsanalys utgör utgångspunkt för redovisning enligt IFRS.

Koncernbidrag och aktieägartillskott

Bolaget redovisar aktieägartillskott direkt mot eget kapital hos mottagaren vilket aktiveras i aktier och andelar hos givaren, i den mån nedskrivning inte erfordras. Koncernbidrag som lämnas eller erhålls i syfte att minimera koncernens totala skatt redovisas direkt mot balanserade vinstmedel efter avdrag eller tillägg för dess aktuella skatteeffekt.

Intäktsredovisning

Bolagets nettoomsättning utgörs huvudsakligen av försäljning av tjänster. Tjänsteuppdrag genomförs huvudsakligen på löpande räkning och intäktsförs i takt med att arbetet utförs. Tjänsteuppdrag som genomförs med fastpris resultatavräknas i takt med färdigställandet enligt successiv vinstavräkning. Vid en eventuell förlustrisk sker löpande reservationer. I koncernen elimineras all koncernintern försäljning.

Leasing

I koncernen och moderbolaget redovisas samtliga leasingavtal som operationella avtal. Värdet av koncernens sammanlagda leasingkontrakt bedöms inte vara väsentligt.

Pensionsåtaganden

Bolagets pensionsåtaganden fullgörs både genom avgiftsbestämda och förmånsbestämda pensionsplaner. Avsättningar till avgiftsbestämda planer betalas löpande och företaget har därmed fullgjort sina åtaganden. Avsättningar till förmånsbaserade pensionsplaner har skett utslutande till ITP-planen genom försäkringsbolaget Alecta. Alecta har redovisat att de inte har någon möjlighet att lämna tillräcklig information för att redovisa detta som en förmånsbestämd plan. Enligt ett uttalande från Redovisningsrådets akutgrupp, URA 45, ska en pensionsplan inom ramen för ITP-planen som finansieras genom försäkring i Alecta klassificeras som om den vore en avgiftsbestämd plan.

Segmentrapportering

Indelningsgrunden för koncernens segmentredovisning är rörelsegrenar; konsultverksamheten som bedrivs av MSC Konsult AB och MSC Toolkit AB och utbildningsverk-

REDOVISNINGS- OCH VÄRDERINGSPRINCIPER

samheten (fram t o m 2008-03-01) som bedrevs av Index Utbildning AB. Segmentrapportering baserad på geografiska områden upprättas inte då affärsverksamheten i princip bedrivs enbart i Stockholm med omnejd.

Transaktioner mellan koncernbolag

Prissättning vid leverans mellan koncernens bolag sker med affärsmässiga principer. Interna fordringar och skulder samt transaktioner mellan bolagen i koncernen och sammanhängande resultat har eliminerats.

Anläggningstillgångar

Materiella anläggningstillgångar

Materiella anläggningstillgångar som inventarier redovisas i balansräkningen till anskaffningsvärdet med avdrag för avskrivningar. Bolagets materiella anläggningstillgångar avskrivs på 5 år. Nedskrivningsbehov uppkommer då en tillgångs värde understiger det återvinningsbara värdet. Nedskrivningen belastar periodens resultat. Realisationsvinster och förluster bestäms genom en jämförelse mellan försäljningspriset och det bokförda värdet. Realisationsvinster och förluster redovisas via resultaträkningen.

Immateriella tillgångar

Koncernens immateriella anläggningstillgångar består av goodwill och andra förvärvsrelaterade immateriella tillgångar.

Nedskrivning av goodwill testas kvartalsvis för att identifiera eventuellt nedskrivningsbehov. Nedskrivning av goodwill återförs inte.

Avskrivning av andra förvärvsrelaterade immateriella anläggningstillgångar som marknad och kontraktrelaterade immateriella tillgångar sker linjärt.

Avsättningar

Avsättningar redovisas när koncernen har eller kan anses ha ett åtagande som ett resultat av inträffade händelser och det är sannolikt att utbetalningar kommer att krävas för att fullgöra förpliktelsen samt att det går att göra en tillförlitlig uppskattning av det belopp som ska utbetalas. Avsättningar för omstruktureringsåtgärder görs när en detaljerad formell plan antagits och fastställts.

Skatt

Koncernens totala skatt utgörs av aktuell skatt och uppskjuten skatt. Aktuell skatt är skatt som betalas eller erhålls avseende aktuellt år samt justeringar av aktuell skatt hänförlig till tidigare perioder. Uppskjuten skatt beräknas på skillnaden mellan skattemässig och redovisningsmässig värdering av tillgångar och skulder. Uppskjuten skattefordran redovisas endast i den mån det är sannolikt att denna kommer att medföra lägre skatteutbetalning i

framtiden. Skatt hänförlig till bolagets underskottsavdrag har inte aktiverats i balansräkningen per den 31 december 2009.

Kassaflödesanalys

Kassaflödesanalysen upprättas enligt indirekt metod. Det redovisade kassaflödet omfattar endast transaktioner som medför in- eller utbetalningar.

Likvida medel

I likvida medel ingår kassa, banktillgodohavanden och kortfristiga placeringar som dels är utsatta för endast en obetydlig risk för värdefluktuationer, dels handlas på en öppen marknad till kända belopp och har en kortare återstående löptid än tre månader från anskaffningstidpunkten. Likvida medel värderas till verkligt värde.

Utdelningar

Utdelningar redovisas som skuld efter det att årsstämman godkänt utdelningen.

Uppskattningar och bedömningar

Inslaget av uppskattningar och bedömningar är lågt mot bakgrund av koncernens verksamhetsinriktning och omfattning. Beträffande uppskattningar har effekten av koncernens förmånsbestämda pensionsåtagande hos Alecta inte kunnat beräknas i avsaknad av relevant information.

Finansiella instrument

Finansiella tillgångar

Koncernen klassificerar sina finansiella tillgångar i följande kategorier:

- finansiella tillgångar värderade till verkligt värde via resultaträkningen
- lånefordringar och kundfordringar
- finansiella tillgångar som kan säljas

Klassificeringen är beroende av för vilket syfte den finansiella tillgången förvärvades. Ledningen fastställer klassificeringen av de finansiella tillgångarna vid det första redovisningstillfället. En finansiell tillgång eller skuld redovisas i balansräkningen när bolaget blir part enligt avtalsmässiga villkor. En finansiell tillgång tas bort från balansräkningen när rättigheterna i avtalet realiserats, förfaller eller bolaget förlorar kontrollen över den. En finansiell skuld tas bort från balansräkningen när förpliktelsen i avtalet fullgörs eller på annat sätt avslutas. Leverantörsskulder redovisas när fakturan mottagits. Verkligt värde för börsnoterade värdepapper baseras på aktuella köpkurser.

Finansiella tillgångar värderade till verkligt värde via resultaträkningen

Finansiella tillgångar värderade till verkligt värde via resultaträkningen är finansiella tillgångar som innehas för handel. En finansiell tillgång klassificeras i denna kategori om den

förvärvas huvudsakligen i syfte att säljas inom kort. Tillgångar i denna kategori klassificeras som omsättningstillgångar. Förändringar i verkligt värde redovisas i finansnettot i den period de uppkommer. Om marknaden för en finansiell tillgång inte är aktiv (och för onoterade värdepapper), fastställer koncernen verkligt värde genom att tillämpa värderingstekniker. För tillfället redovisar koncernen inga finansiella instrument i denna kategori.

Lånefordringar och kundfordringar

Lånefordringar och kundfordringar är finansiella tillgångar som inte är derivat, som har fastställda eller fastställbara betalningar och som inte är noterade på en aktiv marknad. De ingår i omsättningstillgångar med undantag för poster med förfallodag mer än 12 månader efter balansdagen, vilka klassificeras som anläggningstillgångar. Kundfordran redovisas till det belopp som beräknas inbetalas.

Finansiella tillgångar som kan säljas

Finansiella tillgångar som kan säljas är tillgångar som inte är derivat och där tillgångarna identifierats som att de kan säljas eller inte har klassificerats i någon av övriga kategorier. Om avsikten med innehavet är långsiktigt det vill säga längre än 12 månader redovisas de som anläggningstillgångar. Nedskrivning görs då det finns objektiva belägg för att nedskrivningsbehov föreligger.

För noterade värdepapper bestäms verkligt värde med utgångspunkt från tillgångens noterade köpkurs på balansdagen utan tillägg för transaktionskostnader vid anskaffningstillfället. Potentiella transaktionskostnader vid avyttring av en tillgång beaktas inte.

Finansiella skulder

Andra finansiella skulder

Skulder klassificeras som andra finansiella skulder vilket innebär att de initialt redovisas som erhållet belopp efter avdrag för transaktionskostnader. Leverantörsskulder klassificeras i kategorin andra finansiella skulder. Leverantörsskulder har kort förväntad löptid och värderas till verkligt värde. Låneskulder redovisas initialt till erhållet belopp efter avdrag för transaktionskostnader. Upphörande av redovisning av finansiella skulder sker först när skulderna har reglerats. Alla transaktioner redovisas på likviddagen.

Finansiell riskhantering

Koncernen är genom sin verksamhet exponerad för olika slag av finansiella risker, såsom marknadsrisk, kreditrisk och likviditetsrisk.

Marknadsrisk är sannolikheten för förlust i koncernens verksamhet till följd av förändringar av konjunkturen vilket kan leda till en minskad efterfrågan av konsulttjänster och därav följande förändringar i marknadspriser. Bolaget

är inte exponerat för valutarisker eftersom verksamheten endast bedrivs i Sverige mot svenska kunder, bolagets ränterisker är främst hänförliga till innehav av likvida medel vilka löpande omplaceras till bästa möjliga ränta samt upplåning som skett till Basränta + 0,85%. Några prISRISKER föreligger inte.

Kreditrisk i form av förlust till följd av att någon av koncernens motparter inte förmår fullgöra sina skyldigheter bedöms låg. Bolagets kunder utgörs främst av stora och medelstora välrenommerade företag, organisationer, banker och kreditinstitut. Övriga kunder kontrolleras genom kreditkontroll.

Likviditetsrisk avser risken för koncernen att få svårigheter med att finansiera sina åtagande. Likviditetsrisken bedöms som liten med bakgrund av bolagets starka finansiella ställning i förening med det låga inslaget av marknadsvärderade värdepapper.

Övriga risker bedöms vara av mycket begränsad betydelse för MSC, vilket främst beror på koncernens starka finansiella ställning.

Koncernens kapitalrisk

Koncernens målsättning avseende kapitalstrukturen är att säkerställa koncernens förmåga att fortsätta sin verksamhet så att den kan fortsätta att generera avkastning till aktieägarna och nytta för andra intressenter. För att upprätthålla eller justera kapitalstrukturen kan koncernen förändra utdelningspolitiken, återköpa aktier, utfärda nya aktier eller sälja tillgångar för att minska skulderna.

Transaktioner med närstående

Moderbolaget har en närstående relation med sina dotterföretag. Se not 2 för mer information. Ersättning och förmåner till ledande befattningshavare framgår i not 5 och aktieinnehav specificeras i not 20. Några andra närstående transaktioner har inte förekommit.

Moderbolagets redovisningsprinciper

Moderbolaget har upprättat sin årsredovisning enligt årsredovisningslagen (ÅRL) och Rådet för finansiell rapportering rekommendation RFR 2.1 Redovisning för juridisk person. RFR 2.1 innebär att moderbolaget i årsredovisningen för den juridiska personen ska tillämpa samtliga av EU godkända IFRS och uttalanden så långt detta är möjligt inom ramen för ÅRL och med hänsyn till sambandet mellan redovisning och beskattning. Rekommendationen anger vilka undantag och tillägg som ska göras från IFRS.

NOTER

Not 1

Segmentrapportering

	Konsultverksamheten		Utbildningsverksamheten		Övrigt*		Koncernen	
	2009	2008	2009	2008	2009	2008	2009	2008
Nettoomsättning	45 212	54 242	-	584	-3 768	-3 942	41 444	50 884
Rörelsekostnader	-43 855	-55 246	-	-873	3 499	3 652	-40 356	-52 467
Rörelseresultat	1 357	-1 004	-	-289	-269	-290	1 088	-1 583
Finansnetto	773	-665	-	3	0	-144	773	-806
Skatt	-200	0	-	0	89	201	-111	201
Årets resultat	1 930	-1 669	-	-286	-180	-233	1 750	-2 188

Övriga upplysningar

Tillgångar	46 201	53 143	-	0	-11 298	-13 052	34 903	40 091
Skulder	17 705	26 578	-	0	-5 446	-7 380	12 259	19 198
Investeringar	0	723	-	11	0	0	0	734
Avskrivningar	-544	-968	-	-7	0	0	-544	-975

* Övrigt: Under denna rubrik ingår elimineringar av interna mellanhavanden, internvinster och övriga koncernjusteringar samt kostnader för ett vilande bolag.

Not 2

Inköp och försäljning mellan koncernföretag

Nedan anges årets inköp och försäljning avseende koncernföretag.

	Moderbolaget	
	2009	2008
Inköp	-	-
Försäljning	3 768	3 942

För moderbolaget avser 0 (0) procent av årets inköp och 15,8 (13,1) procent av årets försäljning egna dotterföretag. Vid inköp och försäljning mellan koncernföretag tillämpas samma principer för prissättning som vid transaktioner med externa parter.

Not 3

Ersättning till revisorerna

	Koncernen		Moderbolaget	
	2009	2008	2009	2008
Revision	184	105	138	93
Andra uppdrag	27	15	9	7
Summa	211	120	147	100

Not 4

Leasingavtal

Operationella leasingavtal

Under året betalade leasingavgifter avseende operationella leasingavtal inklusive hyresavtal, uppgår i koncernen till 1 295 (1 093) tkr och i moderbolaget till 1 037 (650) tkr.

Nominella värdet av avtalade framtida leasingavgifter fördelar sig enligt följande:

Förfallotidpunkt	Koncernen		Moderbolaget	
	2009	2008	2009	2008
Inom ett år	302	412	176	189
Mellan ett och fem år	112	713	55	283
Senare än fem år	-	-	-	-
Summa	414	1 125	231	472

Nominella värdet av avtalade framtida hyresavtal för lokaler fördelar sig enligt följande:

Förfallotidpunkt	Koncernen		Moderbolaget	
	2009	2008	2009	2008
Inom ett år	827	790	827	790
Mellan ett och fem år	240	900	240	900
Senare än fem år	-	-	-	-
Summa	1 067	1 690	1 067	1 690

Not 5

Ersättning till ledande befattningshavare

Ersättning

Till styrelsen, förutom VD, utgår arvode enligt årsstämans beslut. Något särskilt arvode utgår ej för kommittéarbete eller till arbetstagarrepresentanter. Ersättning till VD och andra ledande befattningshavare utgörs av grundlön, rörlig ersättning, övriga förmåner samt pension. Med andra ledande befattningshavare avses de personer som utöver VD utgör koncernledning. Koncernledningen har under året ökat från 4 personer till 5 personer. De personer som utgör ledningsgruppen respektive styrelsen återfinns i kommentarerna nedan.

Ersättning

För VD finns ingen överenskommen rörlig ersättning (bonus) under 2009.

Pension

Pensionsåldern för samtliga ledande befattningshavare är 65 år. Koncernens pensionsåtaganden fullgörs både genom avgiftsbestämda och

förmånsbestämda pensionsplaner. Avsättningar till avgiftsbestämda planer betalas löpande och företaget har därmed fullgjort sina åtaganden. Avgifter till de förmånsbestämda pensionsavsättningarna går enbart till Alecta. VD har en premiebaserad pension, utan andra förpliktelser för bolaget än den årliga premien vilket under 2009 uppgick till 262 tkr. Avsättningar till VDs pensionskostnader för 2009 skall maximalt uppgå till 30 % av grundlönen.

Pensionsåtagande till övriga personer i ledningsgruppen följer lagen om allmän försäkring som framgår av den mellan Svenskt Näringsliv och PTK vid varje tidpunkt gällande planen för ITP samt TGL. Pensionsåldern är 65 år.

Avgångsvederlag

För VD gäller 12 månaders uppsägningstid vid egen uppsägning och 12 månaders uppsägningstid från bolagets sida. Avgångsvederlag utgår med en årslön om bolaget säger upp anställningsavtalet. För övriga ledande befattningshavare gäller villkor enligt kollektivavtalet.

Ersättning och övriga förmåner för 2009

	Grundlön/ Styrelsearvode	Rörlig ersättning	Övriga förmåner	Pensions- kostnad	Summa
Styrelsens ordförande, Britt Sandberg	100	0	0	0	100
Övriga styrelseledamöter, Lars Svensson och Björn Lagerholm	100	0	0	0	100
Verkställande direktör, Muazzam Choudhury	857	0	59	262	1 179
Ledningsgruppen, se spec. nedan	1 934	0	41	405	2 380
Summa	2 991	0	100	668	3 759

Ersättning och övriga förmåner för 2008

	Grundlön/ Styrelsearvode	Rörlig ersättning	Övriga förmåner	Pensions- kostnad	Summa
Styrelsens ordförande, Britt Sandberg	100	0	0	0	100
Övriga styrelseledamöter, Lars Svensson och Björn Lagerholm	100	0	0	0	100
Verkställande direktör, Muazzam Choudhury	857	0	64	290	1 211
Ledningsgruppen, se spec. nedan	2 572	0	52	337	2 961
Summa	3 629	0	116	627	4 372

Kommentarer till tabellen:

- Övriga förmåner avser tjänstebil.
- Någon ersättning i form av optioner eller liknande förekommer inte.
- Styrelsens ordförande har inte erhållit någon ersättning utöver styrelsearvodet.

Styrelsen:

Britt Sandberg, Styrelseordförande
Muazzam Choudhury, Styrelseledamot (VD)
Björn Lagerholm, Styrelseledamot
Lars Svensson, Styrelseledamot

Koncernledningsgruppen 2009:

Muazzam Choudhury, VD
Nils-Olof Biderholt, Affärsområdeschef för Systemutveckling
Torbjörn Nilsson, Ekonomichef
Anders Norell, Försäljningschef
Mats Borsch, Affärsområdeschef för Projektledning fr o m 2009-11-01

NOTER

Not 6 Anställda

Medelantalet anställda

	Koncernen		Moderbolaget	
	2009	2008	2009	2008
Män	35	36	12	14
Kvinnor	3	6	2	4
Summa	38	42	14	18

Löner, andra ersättningar och sociala kostnader

	Koncernen		Moderbolaget	
	2009	2008	2009	2008
Löner och andra ersättningar	17 123	21 859	6 993	9 550
Sociala kostnader	8 095	9 908	3 565	4 847
(varav pensionskostnader)	1 836	2 428	934	1 545
Summa	25 218	31 767	10 558	14 397

Löner och andra ersättningar fördelade mellan styrelseledamöter, VD samt övriga anställda

	Koncernen		Moderbolaget	
	2009	2008	2009	2008
VD	857	857	857	857
Styrelse	200	200	200	200
Övriga anställda	16 066	20 802	5 936	8 493
Summa	17 123	21 859	6 993	9 550

Sjukfrånvaro

Sjukfrånvaron i koncernens aktiva bolag redovisas i nedanstående:

Företag	Total sjukfrånvaro	Andel långtids-sjukfrånvaro
MSC Konsult AB	1,7%	0%
MSC Toolkit AB	2,3%	0%

Könsfördelning i företagsledningen

	Koncernen		Moderbolaget	
	Totalt	Varav män	Totalt	Varav män
Styrelse	4	3	4	3
Ledningsgruppen	5	5	4	4

Not 7 Immateriella anläggningstillgångar

	Goodwill		Övrigt immateriellt		Summa	
	2009	2008	2009	2008	2009	2008
Ingående						
anskaffningsvärde	15 840	15 193	1 343	1 343	17 183	16 536
Förvärv av bolag	-	647	-	-	-	647
Utgående						
anskaffningsvärden	15 840	15 840	1 343	1 343	17 183	17 183
Avskrivningar	-	-	-538	-269	-538	-269
Bokfört värde	15 840	15 840	805	1 074	16 645	16 914

Övriga immateriella anläggningstillgångar utgörs av värdet av förvärvat varumärke som uppgår till 1 074 (1 343) tkr minus avskrivning för 2009 som uppgår till -269 (-269) tkr.

Tillgångsslag	Nyttjandeperiod	Avskrivningsmetod
Goodwill	Obestämbar	Nedskrivningsprövning
Varumärken	5 år	Linjär avskrivning

Värdet på koncernens goodwill prövas kvartalsvis genom nedskrivningsprövningar. Nedskrivningsprövningen baseras på beräkningar av nyttjandevärde, som utgörs av nuvärdet av förväntade framtida kassaflöden. För antagande om de framtida kassaflödena används ledningens bedömningar för de första 5 åren. Därefter baseras kassaflöden på en årlig tillväxttakt på 2 %. De diskonteringsräntor efter skatt som har använts vid utgången av 2009 är 11,4 %. Företagsledningen bedömer att rimliga förändringar i tillväxttakt, rörelsemarginal, diskonteringsränta samt övriga gjorda antaganden, inte skulle ha så stor effekt att de var och en för sig skulle reducera återvinningsvärdet till ett värde understigande det redovisade värdet.

Not 8

Materiella anläggningstillgångar

	Koncernen		Moderbolaget	
	2009	2008	2009	2008
Ingående anskaffningsvärde	2 380	3 332	1 697	2 126
Förvärv/avyttring av dotterföretag	-	-350	-	-
Årets inköp	-	87	-	51
Försäljningar och utrangeringar	-	-689	-	-480
Utgående ackumulerade anskaffningsvärden	2 380	2 380	1 697	1 697
Ingående avskrivningar	-1 699	-2 163	-1 317	-1 494
Förvärv/avyttring av bolag	-	260	-	-
Årets avskrivningar	-275	-256	-153	-156
Försäljningar och utrangeringar	-	460	-	333
Utgående ackumulerade avskrivningar	-1 974	-1 699	-1 470	-1 317
Bokfört värde	406	681	227	380

Not 9

Övriga ränteintäkter och liknande resultatposter

	Koncernen		Moderbolaget	
	2009	2008	2009	2008
Utdelningar	65	26	65	26
Ränteintäkter	78	610	68	505
Realisationsvinst vid försäljningar	804	-	804	-
Realisationsförlust vid försäljningar	-	-25	-	-
Resultat vid försäljning av dotterbolag	-	-	-	144
Nedskrivning av korta placeringar	-	-1 060	-	-1 060
Summa	947	-449	937	-385

Not 10

Övriga räntekostnader och liknande resultatposter

	Koncernen		Moderbolaget	
	2009	2008	2009	2008
Räntekostnad bank	-173	-357	-84	-357
Summa	-173	-357	-84	-357

Not 11

Skatter

Skatt som redovisats mot eget kapital	Koncernen		Moderbolaget	
	2009	2008	2009	2008
Erlagda koncernbidrag	0	0	0	0
Erhållna koncernbidrag	0	0	0	0
Summa	0	0	0	0

Resultatförda skatter

	2009	2008	2009	2008
Aktuell skatt	-200	201	0	0
Uppskjuten skatt	88	0	-	-
Summa	-112	201	0	0

Avstämning mellan resultat före skatt och skattekostnad

	2009	2008	2009	2008
Resultat före skatt	1 862	-2 389	1 095	-1 067

Skatt enligt svensk skattesats 26,3%	-490	669	-288	299
--------------------------------------	------	-----	------	-----

Skatt på:

Ej skattepliktiga intäkter	18	124	18	45
Ej avdragsgilla kostnader	-246	-382	-92	-333
Utnyttjade underskottsavdrag	606	-210	362	-11
Övriga poster	-	-	-	-
Koncernbidrag	-	-	-	-
Skatt enligt resultaträkningen	-112	201	0	0

Effektiv skattesats	6%	0%	0%	0%
---------------------	----	----	----	----

Uppskjuten skatteskuld i koncernen uppgår till 0,2 mkr. Koncernens totala förlustavdrag uppgår till 27,7 mkr. Ingen uppskjuten skattefordran har redovisats.

NOTER

Not 12

Resultat per aktie

Beräkningen av vägt resultat per aktie har baserats på årets resultat i förhållande till vägt antal stamaktier beräknat enligt nedan. Inga utestående optionsprogram finns.

Vägt genomsnittligt antal utestående stamaktier.

Antal aktier	2009	2008
Totalt utestående aktier 1 januari	4 021 040	4 021 040
Totalt utestående aktier 31 december	4 021 040	4 021 040
Vägt antal utestående aktier	4 021 040	4 021 040

Not 13

Finansiella anläggningstillgångar

	Koncernen		Moderbolaget	
	2009	2008	2009	2008
Ingående anskaffningsvärde	35	35	22 476	25 624
Årets inköp	-	-	-	647
Årets försäljning	-	-	-	-3 795
Utgående anskaffningsvärde	35	35	22 476	22 476
Ingående avskrivningar	-	-	-190	-3 885
Årets försäljning	-	-	-	3 695
Årets nedskrivningar	-	-	-	-
Utgående nedskrivningar	-	-	-190	-190
Bokfört värde	35	35	22 286	22 286

Koncernens finansiella anläggningstillgång på 35 tkr avser andel i Lindö Golfklubb.

Not 14

Kundfordringar

Kundfordringar redovisas till fakturerat belopp med avdrag för bedömd förlustrisk. Koncernens tre största kunder stod för 32 % av den totala omsättningen under 2009.

Koncernen	2009	2008
Ej förfallet belopp	3 611	5 041
Förfallet 0-30 dagar	1 035	1 011
Förfallet 30-60 dagar	-	-
Förfallet mer än 60 dagar	-	27
Bokfört värde	4 646	6 079

Not 15

Förutbetalda kostnader och upplupna intäkter

	Koncernen		Moderbolaget	
	2009	2008	2009	2008
Förutbetalda hyror	207	182	201	182
Förutbetalda leasingavgifter	45	126	45	115
Förutbetalda försäkringspremier	47	43	47	43
Övriga poster	186	243	136	132
Summa	485	594	429	472

Not 16

Kortfristiga placeringar

	Koncernen		Moderbolaget	
	Bokfört värde		Bokfört värde	
	2009	2008	2009	2008
Vasakronan FC	4 997	-	4 997	-
Räntefonder	856	-	856	-
Aktiefonder	-	1 684	-	1 684
Summa	5 853	1 684	5 853	1 684

Alla transaktioner redovisas på likviddagen. Värdering har skett till verkligt värde enligt IAS 39.

Not 17

Likvida medel

	Koncernen		Moderbolaget	
	2009	2008	2009	2008
Kassa och bank	6 364	14 101	4 553	11 326
Summa	6 364	14 101	4 553	11 326

I likvida medel ingår kassa, banktillgodohavanden och kortfristiga placeringar som dels är utsatta för endast en obetydlig risk för värdefluktuationer, dels handlas på en öppen marknad till kända belopp och har en kortare återstående löptid än tre månader från anskaffningstidpunkten.

Not 18

Förvärv av rörelse

Under 2007 förvärvades 100% av aktierna i Toolkit Software AB. Om vissa resultatnivåer uppnåddes under 2008 utgick en tilläggsköpeskillning.

Köpeskillning	2009	2008
Ingående goodwill	15 840	15 193
Kontant ersättning	-	2 647
Avsättning för tilläggsköpeskillning	-	-2 000
Goodwill	15 840	15 840

I goodwillvärdet ingår värdet av synergieffekter som förväntas uppstå inom försäljning, marknadsföring, rekrytering och administration.

Not 19

Avyttring av rörelse

Under 2008 avyttrades 100% av aktierna i Index Utbildning AB för 520 tkr kontant. Med tillträdesdag 1 mars 2008.

Köpeskillning	2009	2008
Kontant ersättning	-	520
Koncernmässigt realisationsresultat	-	429
Tillgångar och skulder som ingick i avyttringen värderat till verkligt värde	2009	2008
Materiella anläggningstillgångar	-	91
Kortfristiga fordringar	-	439
Likvida medel	-	297
Kortfristiga skulder	-	-737
Summa	0	90
Inbetalning vid avyttring	-	520
Avgår likvida medel i det avyttrade dotterföretaget	-	-297
Påverkan på koncernens likvida medel	0	223

Not 20

Moderbolagets andelar i koncernföretag

Moderbolaget	Org nr	Säte	Antal andelar	Kapital Andel	Röst Andel	Bokfört värde 2009	Bokfört värde 2008
MSC Toolkit AB	556551-4147	Stockholm	1 432	100 %	100 %	22 236	22 236
Inter Trade MF AB*	556388-3411	Stockholm	1 000	100 %	100 %	50	50
Bokfört värde						22 286	22 286

* Vilande bolag

Not 21

Skulder till kreditinstitut

	Koncernen		Moderbolaget	
	2009	2008	2009	2008
Långfristiga räntebärande skulder	2 800	4 400	2 800	4 400
Kortfristiga räntebärande skulder	1 600	1 600	1 600	1 600
Summa	4 400	6 000	4 400	6 000

Not 22

Upplupna kostnader och förutbetalda intäkter

	Koncernen		Moderbolaget	
	2009	2008	2009	2008
Upplupna löner och ersättningar	1 284	2 215	1 199	2 126
Semesterlöner	1 430	2 083	906	873
Upplupna sociala avgifter	1 014	732	588	331
Övriga poster	138	1 041	138	604
Summa	3 866	6 071	2 831	3 934

NOTER

Not 23

Finansiella instrument per kategori

2009

Tillgångar i balansräkningen	Låne- och kundfordringar	Tillgångar som kan säljas	Summa 2009
Andra aktier och andelar	-	35	35
Kundfordringar	4 646	-	4 646
Övriga kortfristiga fordringar	469	-	469
Skattefordran	717	-	717
Kortfristiga placeringar	-	5 853	5 853
Kassa och bank	-	6 364	6 364
Summa	5 832	12 252	18 084

Skulder i balansräkningen	Övriga finansiella skulder	Summa 2009
Långfristiga räntebärande skulder	2 800	2 800
Räntebärande kortfristiga skulder	1 600	1 600
Leverantörsskulder	1 694	1 694
Skatteskulder	-	-
Övriga skulder	2 805	2 805
Summa	8 899	8 899

2008

Tillgångar i balansräkningen	Låne- och kundfordringar	Tillgångar som kan säljas	Summa 2008
Andra aktier och andelar	-	35	35
Kundfordringar	6 079	-	6 079
Övriga kortfristiga fordringar	3	-	3
Kortfristiga placeringar	-	1 684	1 684
Kassa och bank	-	14 101	14 101
Summa	6 082	15 820	21 902

Skulder i balansräkningen	Övriga finansiella skulder	Summa 2008
Långfristiga räntebärande skulder	4 400	4 400
Räntebärande kortfristiga skulder	1 600	1 600
Leverantörsskulder	2 732	2 732
Skatteskulder	822	822
Övriga skulder	3 273	3 273
Summa	12 827	12 827

Not 24

Utdelning

Styrelsen föreslår årsstämman att utdelning lämnas med 0,25 kr per aktie för 2009.

Styrelse och VD försäkrar att koncernredovisningen och årsredovisningen har upprättats i överensstämmelse med IFRS, sådana de antagits av EU, respektive god redovisningssed för aktiemarknadsbolag. Årsredovisningen ger en rättvisande bild av koncernens och moderbolagets ställning och resultat. Förvaltningsberättelsen för koncernen och moderbolaget ger

en rättvisande översikt över koncernens och moderbolagets verksamhet, ställning och resultat samt beskriver väsentliga risker och osäkerhetsfaktorer som moderbolaget och de företag som ingår i koncernen står inför. Koncernens resultat- och balansräkning blir föremål för fastställelse på årsstämman den 4 maj 2010.

Stockholm den 15 april 2010

Britt Sandberg
Styrelseordförande

Lars Svensson
Styrelseledamot

Muazzam Choudhury
*Styrelseledamot &
Verkställande direktör*

Björn Lagerholm
Styrelseledamot

Vår revisionsberättelse har lämnats den 15 april 2010
BDO Stockholm AB

Ulf Järlebro
Auktoriserad revisor

REVISIONSBERÄTTELSE

Till årsstämman i MSC Konsult Aktiefbolag (Publ.) Organisationsnummer 556313-5309

Vi har granskat årsredovisningen, koncernredovisningen och bokföringen samt styrelsens och verkställande direktörens förvaltning i MSC Konsult Aktiefbolag för räkenskapsåret 2009-01-01 – 2009-12-31. Bolagets årsredovisning och koncernredovisning ingår i den tryckta versionen av detta dokument på sidorna 21–41. Det är styrelsen och verkställande direktören som har ansvaret för räkenskapshandlingarna och förvaltningen och för att årsredovisningslagen tillämpas vid upprättandet av årsredovisningen samt för att internationella redovisningsstandarder IFRS sådana de antagits av EU och årsredovisningslagen tillämpas vid upprättandet av koncernredovisningen. Vårt ansvar är att uttala oss om årsredovisningen, koncernredovisningen och förvaltningen på grundval av vår revision.

Revisionen har utförts i enlighet med god revisions sed i Sverige. Det innebär att vi planerat och genomfört revisionen för att med hög men inte absolut säkerhet försäkra oss om att årsredovisningen och koncernredovisningen inte innehåller väsentliga felaktigheter. En revision innefattar att granska ett urval av underlagen för belopp och annan information i räkenskapshandlingarna. I en revision ingår också att pröva redovisningsprinciperna och styrelsens och verkställande direktörens tillämpning av dem samt

att bedöma de betydelsefulla uppskattningar som styrelsen och verkställande direktören gjort när de upprättat årsredovisningen och koncernredovisningen samt att utvärdera den samlade informationen i årsredovisningen och koncernredovisningen. Som underlag för vårt uttalande om ansvarsfrihet har vi granskat väsentliga beslut, åtgärder och förhållanden i bolaget för att kunna bedöma om någon styrelseledamot eller verkställande direktören är ersättningskyldig mot bolaget. Vi har även granskat om någon styrelseledamot eller verkställande direktören på annat sätt har handlat i strid med aktiefbolagslagen, årsredovisningslagen eller bolagsordningen. Vi anser att vår revision ger oss rimlig grund för våra uttalanden nedan.

Årsredovisningen har upprättats i enlighet med årsredovisningslagen och ger en rättvisande bild av bolagets resultat och ställning i enlighet med god redovisningssed i Sverige. Koncernredovisningen har upprättats i enlighet med internationella redovisningsstandarder IFRS sådana de antagits av EU och årsredovisningslagen och ger en rättvisande bild av koncernens resultat och ställning. Förvaltningsberättelsen är förenlig med årsredovisningens och koncernredovisningens övriga delar.

Vi tillstyrker att årsstämman fastställer resultaträkningen och balansräkningen för moderbolaget och för koncernen, disponerar vinsten i moderbolaget enligt förslaget i förvaltningsberättelsen och beviljar styrelsens ledamöter och verkställande direktören ansvarsfrihet för räkenskapsåret.

Stockholm den 15 april 2010
BDO Stockholm AB
Registrerat revisionsbolag
Ulf Järlebro

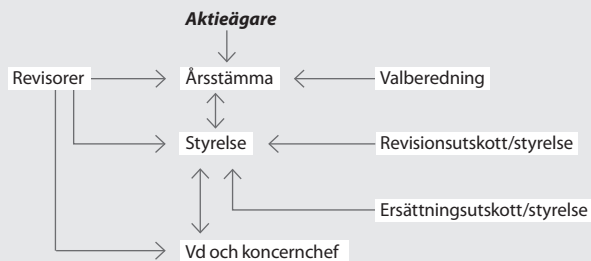
BOLAGSSTYRNING

BOLAGSSTYRNING

Bolagsstyrning i MSC Konsult AB (nedan benämnt MSC)
Välkommen till MSC och vår Bolagsstyrningsrapport, upprättad i enlighet med svensk kod för bolagsstyrning. MSC är ett svenskt publikt aktiebolag med säte i Stockholm. Under år 2009 bedrev koncernen verksamhet i Sverige. Bolagets aktie är noterad på Nasdaq OMX Stockholm. Styrning, ledning och kontroll av MSC fördelas mellan aktieägarna på årsstämman, bolagets styrelse, verkställande direktör, svensk aktiebolagslag, gällande bolagsordning samt svensk kod för bolagsstyrning.

Styrelsen i MSC Konsult AB

MSC:s Bolagsstyrningsstruktur



Aktieägare

Vid slutet av 2009 hade MSC 299 aktieägare som totalt äger 4 021 040 aktier fördelat på 400 000 A-aktier och 3 621 040 B-aktier. Största enskilda ägare per den 31/12-2009 var Muazzam Choudhury med 57,3 % av röster och 21,3 % kapital, Roskva Holding AB med 5,5 % av röster och 10,4 % av kapital och Rambas AB med 5,4 % av röster och 10,2 % av kapital. Totalt ägde företagens tio största ägare 84,1 % av rösterna och 69,9 % kapitala.

Årsstämma

Årsstämma är den årliga ordinarie bolagsstämman där årsredovisningen framläggs. Aktieägarnas rätt att besluta om MSC:s angelägenheter utövas på årsstämman, bolagets högst beslutande organ. Några av stämmans obligatoriska uppgifter är att fastställa koncernens balans- och resultaträkning, beslut om vinstdisposition, ersättningsprinciper för ledande befattningshavare samt styrelseledamöters och vd:s ansvarsfrihet. Årsstämman väljer, efter förslag från valberedningen, styrelsens ledamöter fram till nästkommande årsstämma. Inför årsstämman 2010 har bolagets aktieägare i god tid informerats på www.msc.se om tid och plats för stämman samt även om sin rätt att få ett ärende behandlat på stämman.

Årsstämman 2009

I huvudsak fattades följande beslut:

- Till stämмоordförande valdes Britt Sandberg.
- Balans- och resultaträkning för moderbolaget och koncernen fastställdes.
- Stämman beslutade att ingen utdelning lämnas för 2009.
- Stämman beslutade om att styrelsen skall bestå av fyra stämموvalda ordinarie ledamöter utan suppleanter.
- Vidare omvaldes Britt Sandberg, Lars Svensson, Björn Lagerholm och Muazzam Choudhury som styrelseledamöter. Som styrelsens ordförande valdes Britt Sandberg. Arvode till de av stämman utsedda ordinarie ledamöterna skall utgå om sammanlagt 200 tkr varav 100 tkr till styrelsens ordförande och 50 tkr till de ledamöter som inte är anställda i bolaget.
- Årsstämman godkände styrelsens förslag avseende nomineringsprocedur vid val av valberedningen. Vidare utsågs valberedningen som skall arbeta fram förslag inför beslut om styrelse, styrelse-

ordförande, styrelsearvode, revisorsarvode och ordförande vid årsstämman 2010.

- Stämman beslutade att ersättning till vd och ledande befattningshavare skall fastställas till marknadsmässiga nivåer och skall bestå av fast lön, eventuell rörlig lön, pension samt eventuella övriga förmåner.
- Beslut om förnyat bemyndigande för styrelsen att vid ett eller flera tillfällen intill nästa årsstämma besluta om nyemission för förvärv av bolag inom den bransch i vilken bolaget är verksamt.

Hela protokollet går att läsa på MSC:s hemsida på www.msc.se

Årsstämma 2010

MSC:s årsstämma 2010 äger rum tisdagen den 4 maj klockan 16.00 i bolagets lokaler på Vasagatan 52 i Stockholm. Se information om kallelse på sidan 3 i denna årsredovisning.

Valberedning

Valberedningens ledamöter valdes av årsstämman 2009 i enlighet med kodens rekommendationer. Valberedningens arbete inleds med att utvärdera sittande styrelse. Valberedningens arbete skall präglas av öppenhet, analys och diskussion för att åstadkomma en välbalanserad styrelse. Valberedningen nominerar sedan ledamöter till MSC:s styrelse för kommande mandatperiod. Dessa föreslås sedan för årsstämman. Valberedningen lämnar även förslag på styrelsens och revisorernas ersättning samt i förekommande fall även val av ny revisor. Inför årsstämman 2010 har valberedningens ledamöter utgjorts av Lars Zacharoff (valberedningens ordförande), Stellan Nilsson och Rolf Lindskog. I kallelsen inför årsstämman 2010 har förslag på styrelseordförande och övriga ledamöter för kommande period framlagts. Aktieägare som så önskat har haft möjlighet att lämna förslag till MSC:s valberedning på e-mail valberedning@msc.se eller på företagens ordinarie postadress.

Bolagsordning

Bolagsordningen stadgar att MSC är ett publikt aktiebolag, vars verksamhetsföremål är att bedriva konsultverksamhet inom området för informationsteknik. Bolaget skall dessutom ha till föremål för sin verksamhet att äga och förvalta fast och lös egendom samt att bedriva annan verksamhet som är förenlig med ovan angiven verksamhet. MSC:s aktiekapital utgör lägst 3 000 000 kronor och högst 12 000 000 kronor. Antalet aktier skall vara lägst 2 000 000 aktier och högst 8 000 000 aktier. Styrelsen skall bestå av lägst 3 och högst 10 ledamöter med högst 3 suppleanter. Styrelsen väljs årligen på ordinarie årsstämma för tiden till dess att nästa ordinarie bolagsstämma har hållits. Hela bolagsordningen går att läsa på www.msc.se.

Styrelsens arbete

Styrelsens uppdrag är att för ägarnas räkning förvalta bolagets angelägenheter. MSC:s styrelsearbete styrs, förutom av lagar och rekommendationer, av styrelsens arbetsordning som innehåller regler för arbetsfördelning mellan styrelse och vd, ekonomisk rapportering, investeringar och finansiering. Arbetsordningen fastställs en gång per år.

Styrelsens ansvar

MSC:s styrelse har det övergripande ansvaret för bolagets organisation och ledning samt att riktlinjer för förvaltningen av bolagets medel är ändamålsenligt uppbyggda. Styrelsen ansvarar vidare för att MSC följer svensk kod för bolagsstyrning, bolagets utveckling, uppföljning av koncernens strategier genom planer och mål, beslut om förvärv och avyttring av verksamheter, större investeringar, tillsättningar och ersättningar till vd samt löpande uppföljning av verksamheten under året. Styrelsen fastställer också affärsplan och årsbokslut samt övervakar vd Muazzam Choudhury's arbete.

Styrelsens ordförande

Styrelsens ordförande Britt Sandberg leder styrelsens arbete så att detta utövas i enlighet med lagar och föreskrifter. Ordförande följer verksamheten i dialog med vd och ansvarar för att övriga ledamöter får den information som är nödvändig för hög kvalitet i diskussion och beslut.

Styrelsens sammansättning

Vid årsstämman den 5 maj 2009 valdes nuvarande styrelseledamöter. MSC:s styrelse består av fyra ledamöter. Vd Muazzam Choudhury ingår i styrelsen och är därmed i beroendeställning. Nedanstående tabell visar bland annat styrelsens medlemmar, samt styrelsens bedömning angående beroendeställning i förhållande till bolaget och aktieägarna.

Styrelsen 2009	Ersättnings- utskott	Revisions- utskott	Oberoende- bedömning
Britt Sandberg (1951) Styrelsens Ordförande Invald i maj 2006	Ja	Ja	Bedöms oberoende
Muazzam Choudhury (1949) Styrelseledamot Invald i november 1991	Ja	Ja	Bedöms beroende
Björn Lagerholm (1947) Styrelseledamot Invald i maj 2008	Ja	Ja	Bedöms oberoende
Lars Svensson (1944) Styrelseledamot Invald i oktober 2004	Ja	Ja	Bedöms oberoende

MSC:s styrelsesammansättning uppfyller Nasdaq OMX Stockholms samt kodens krav avseende oberoende styrelseledamöter. Detta innebär att majoriteten av de stämموvalda styrelseledamöterna är oberoende i förhållande till bolaget och bolagsledningen. Minst två av dessa är också oberoende i förhållande till bolagets större ägare. Vid bolagets protokollförda styrelsemöten behandlades resultat och ställning, delårsrapporter samt årsredovisningar. Även framtida frågeställningar såsom marknadsbedömningar, affärsverksamhetens inriktning och organisationsfrågor har behandlats.

Styrelsens arbetsordning

Styrelsens arbetsordning fastställs årligen vid styrelsemöte. Arbetsordningen revideras därutöver vid behov. Arbetsordningen innehåller bland annat styrelsens ansvar och arbetsuppgifter, styrelseordförandens arbetsuppgifter, revisionsfrågor samt anger vilka rapporter och vilken finansiell information som styrelsen ska få inför varje ordinarie styrelsemöte. Arbetsordningen kompletteras med instruktioner till vd. Arbetsordningen föreskriver också att ett ersättningsutskott skall inrättas vid behov. Den senaste gällande arbetsordningen fastställdes på ordinarie styrelsemöte den 21 oktober 2009.

Utvärdering av styrelsens arbete

Arbetsordningen anger även att en årlig utvärdering av styrelsens arbete ska äga rum genom en systematisk och strukturerad process. För 2009 har ordföranden tillsatt att styrelsens arbete har utvärderats och att valberedningens ordförande, Lars Zacharoff, har informerats om resultatet av utvärderingen inför valberedningens nomineringsarbete inför årsstämman 2010.

Utskott

Styrelsens övergripande ansvar kan inte delegeras. Styrelsen har ej utsett några utskott utan hanterar i sin helhet aktuella frågor på sammankallade styrelsemöten.

Vd och koncernledning

MSC:s vd Muazzam Choudhury har lång och gedigen erfarenhet av IT-konsultbranschen. Muazzam Choudhury leder verksamheten inom ramen för verksamhetsbeskrivningen. Den senast gällande vd-instruktionen fastställdes av styrelsen den 21 oktober 2009. Vd tar löpande fram nödvändigt informations- och beslutsunderlag inför styrelsemöten och motiverar även förslag till beslut. Styrelseordförande har årligen utvärderingssamtal med vd i enlighet med vd-instruktionen. Vd leder koncernledningens arbete och fattar beslut i samråd med övriga ledningsmedlemmar. Koncernledningen tar årligen fram en affärsplan som följs upp via månatliga rapporter.

Bolagsledning

MSC:s vd är ansvarig för den löpande operativa verksamheten. Vd har tillsatt en företagsledning som löpande ansvarar för de olika delarna i verksamheten. Företagsledningen består, förutom av vd, av ansvariga personer från affärsområdena systemutveckling, projektledning, ekonomi respektive försäljning.

Revisorer

För granskning av bolagets årsredovisning jämte räkenskaperna samt styrelsens och vd:s förvaltning utses på årsstämman en eller två revisorer med högst två suppleanter. Ansvarig huvudrevisor är Ulf Järlebro på BDO Stockholm AB.

Intern kontroll avseende den finansiella rapporteringen för räkenskapsåret 2009

Styrelsen ansvarar enligt den svenska aktiebolagslagen och svensk kod för bolagsstyrning för den interna kontrollen att finansiell rapportering är upprättad i enlighet med gällande lag. Kvalitetssäkring av MSC:s finansiella rapportering sker genom att styrelsen behandlar samtliga finansiella och juridiska rapporter som bolaget lämnar. Det förutsätter att styrelsen behandlar frågor om intern kontroll, regelefterlevnad, väsentliga osäkerheter i redovisade värden, eventuella ej korrigerade felaktigheter, händelser efter balansdagen, ändringar i uppskattningar och bedömningar, eventuella konstaterade oegentligheter och andra förhållanden som påverkar de finansiella rapporternas kvalitet.

Beskrivning av den interna kontrollens organisation

Kontrollstruktur – Ett effektivt styrelsearbete är grunden för god intern kontroll. MSC:s styrelse har etablerat tydliga arbetsprocesser och har upprättat en god arbetsordning för sitt arbete. En viktig del i styrelsens arbete är att utarbeta och godkänna ett antal grundläggande policys, riktlinjer och ramverk relaterade till finansiell rapportering. Bolagets styrande dokument avseende finansiell kontroll är benämnda "Rapporteringsinstruktioner" och "Finanspolicy". Syftet med dessa dokument är att skapa en solid grund för en god intern kontroll. Uppföljning och omarbeting sker löpande samt kommuniceras ut till samtliga medarbetare som är involverade i den finansiella rapporteringen. Styrelsen utvärderar löpande verksamhetens prestationer och resultat genom ett ändamålsenligt rapportpaket innehållande resultatrapport och framarbetade nyckeltal samt annan väsentlig operationell och finansiell information. Styrelsen verkar i sin helhet såsom revisionsutskott. Styrelsen i sin helhet har sålunda under 2009 övervakat systemen för riskhantering och intern kontroll. Dessa system syftar till att säkerställa att verksamheten bedrivs i enlighet med lagar och förordningar och är effektiv samt att den ekonomiska rapporteringen är tillförlitlig. Styrelsen har tagit del av och utvärderat rutinerna för redovisning och ekonomisk rapportering

samt följt upp och utvärderat de externa revisorernas arbete, kvalifikationer och oberoende. Styrelsen har under 2009 haft en genomgång med och fått skriftlig rapport från bolagets externa revisorer.

Riskbedömning – MSC arbetar aktivt med riskbedömning och riskhantering för att säkerställa att de risker som bolaget är utsatt för hanteras på ett ändamålsenligt sätt inom de ramar som fastställts. I riskbedömningen beaktas exempelvis bolagets administrativa rutiner avseende fakturering och avtalshantering. Även balans- och resultatposter, där risken för väsentliga fel skulle kunna uppstå, granskas kontinuerligt.

Kontrollaktiviteter – Strukturen för kontroll utformas för att hantera de risker som styrelsen bedömer vara väsentliga för den finansiella rapporteringen. Kontrollstrukturerna består dels av en organisation med tydlig ansvarsfördelning, dels av tydliga rutiner och klara arbetsroller. Exempel på kontrollaktiviteter är bland annat rapportering av beslutprocesser och beslutsordningar för väsentliga beslut och även granskning av samtliga finansiella rapporter som presenteras.

Information och kommunikation – MSC:s styrande dokumentation i form av riktlinjer och manualer vad gäller intern- och extern kommunikation hålls löpande uppdaterade och kommuniceras internt via relevanta kanaler, såsom interna möten, interna nyhetsmail och intranät. För kommunikation med externa parter finns en tydlig policy som anger samtliga riktlinjer för hur denna kommunikation skall ske. Syftet med policyn är att säkerställa att MSC:s samtliga informationsskyldigheter efterlevs på ett korrekt och fullständigt sätt.

Uppföljning och övervakning – Uppföljning och övervakning av att den interna kontrollen är ändamålsenlig sker löpande. Styrelsen träffar minst en gång per år, utan närvaro av vd eller annan person från ledningsgruppen, bolagets revisorer för en genomgång av nuläge. Styrelsen ser även till att bolagets revisorer översiktligt granskar de finansiella rapporterna från ett kvartal. Styrelsen utvärderar årligen huruvida ett separat revisionsutskott skall tillsättas MSC. Ställningstagandet är att styrelsen i dagens utformning hanterar denna löpande process och dess interna kontroll på ett tillfredsställande sätt.

Riktlinjer för ersättningar till ledande befattningshavare

Årsstämman 2009 beslutade om följande riktlinjer för ersättning till ledande befattningshavare: Ersättning till vd och andra ledande befattningshavare skall utgöras av fast lön, övriga förmåner samt pension. Den sammanlagda ersättningen skall vara marknadsmässig och konkurrenskraftig på den arbetsmarknad befattningshavaren verkar. Fast lön och rörlig ersättning skall vara relaterad till befattningshavarens ansvar och befogenhet. Vid uppsägning bör i normalfallet gälla en uppsägningstid om sex månader, om uppsägningen initieras av bolaget, och tre månader, om uppsägningen initieras av befattningshavaren. Pensionsförmåner skall vara antingen förmåns- eller avgiftsbestämda, eller en kombination därav, och ge befattningshavaren rätt att erhålla pension från 65 års ålder. Frågor om ersättning till bolagsledningen skall behandlas av vd och rapporteras till styrelsen och när det gäller ersättning till vd beslutas detta av styrelsen, som skall äga rätt att frågå riktlinjerna om det i ett enskilt fall finns särskilda skäl för det.

Ersättning till vd

Muazzam Choudhury - Fast ersättning 857 tkr kr per år. Bilförmån 59 tkr. Avsättning till pension uppgår till max 30 % av den fasta grundlönen.

Övriga koncernledningen - Fast ersättning 1 934 tkr. Bilförmåner 41 tkr. Avsättning till pension uppgår till max 30 % av den fasta grundlönen.

Ersättning till revisor

Till revisor och revisionsföretag har under 2009 ett totalt arvode om 211 000 kr utbetalats för hela koncernen. Summan avser arbete för revision, löpande rådgivning och annan granskning.

Revisorernas granskning

Bolagsstyrningsrapporten, inklusive rapporten över intern kontroll avseende den finansiella rapporteringen för räkenskapsåret 2009, har ej granskats av bolagets revisor.



Lars Svensson
Styrelseledamot

Född 1944
Styrelseledamot sedan 2004
Styrelseledamot i Rambas AB
Aktieinnehav i MSC Konsult AB:
24 000 B-aktier samt 385 400 B-aktier
via Rambas AB.

Britt Sandberg
Styrelseordförande

Född 1951
Ordförande och styrelseledamot sedan
2006. Ordförande i Syntell AB och Ralip AB
Styrelseledamot i Elverket Vallentuna AB
och Elverket Vallentuna EI AB
Enskilt bolag: Brisand Management Consulting
Aktieinnehav i MSC Konsult AB: -

Muazzam Choudhury
Styrelseledamot

Född 1949
Styrelseledamot sedan 1987
Verkställande direktör i MSC Konsult AB
Ledamot i SME-kommittén, Svenskt
Näringsliv Styrelseledamot i Almega ITA
Fullmäktige i Stockholms Handelskammare
Aktieinnehav i MSC Konsult AB: 390 000
A-aktier och 466 800 B-aktier

Björn Lagerholm
Styrelseledamot

Född 1947
Styrelseledamot sedan 2008
Styrelseledamot i Roskva AB
Styrelseordförande i Roskva Holding AB
Styrelseordförande i Tjalve Fastighets AB
Styrelseordförande i Five Tre Fastighets AB
Enskilt bolag: Lagerholm, Björn Anders
Komplementär med obegränsat ansvar i KB:
Ystads Konsthandel KB
Aktieinnehav i MSC Konsult AB:
418 300 B-aktier via Roskva Holding AB

DEFINITIONER AV NYCKELTAL

Rörelsemarginal

Rörelseresultat i förhållande till nettoomsättning.

Vinstmarginal

Resultat efter finansiella investeringar i förhållande till nettoomsättning.

Räntabilitet på eget kapital

Årets resultat i förhållande till genomsnittligt eget kapital.

Sysselsatt kapital

Summa tillgångar med avdrag för icke räntebärande skulder samt uppskjuten skatt.

Räntabilitet på sysselsatt kapital

Rörelseresultat plus finansiella intäkter i förhållande till genomsnittligt sysselsatt kapital.

Likvida medel

Kassa och bank med tillägg för kortfristiga placeringar.

Netto likvida medel

Kassa och bank med avdrag för räntebärande skulder.

Nettoskuld likvida medel inklusive kortfristiga placeringar

Kassa och bank inklusive kortfristiga placeringar med avdrag för räntebärande skulder.

Soliditet

Eget kapital i förhållande till summa tillgångar.

Skuldsättningsgrad

Räntebärande skulder i förhållande till eget kapital.

Räntetäckningsgrad

Resultat efter finansiella kostnader ökat med finansiella kostnader i förhållande till finansiella kostnader.

Kapitalomsättningshastighet

Nettoomsättning i förhållande till genomsnittlig summa tillgångar.

Personalomsättning

Antal anställda som avslutat sin anställning under året i förhållande till genomsnittligt antal anställda.

Förädlingsvärde per anställd

Rörelseresultatet efter avskrivningar ökat med totala personalkostnader i förhållande till genomsnittligt antal anställda.

Rörelseresultat per anställd

Årets rörelseresultat i förhållande till genomsnittligt antal anställda.

Resultat per aktie

Årets resultat i förhållande till genomsnittligt antal aktier.

Kassaflöde per aktie

Kassaflöde från den löpande verksamheten i förhållande till genomsnittligt antal aktier.

Eget kapital per aktie

Eget kapital dividerat med antal aktier vid periodens slut.

Andel utdelad vinst

Utdelning i förhållande till vinst per aktie.





MSC Konsult AB
Vasagatan 52, 111 20 Stockholm
Tel. +46 8 446 55 00
Fax +46 8 446 55 01
www.msc.se